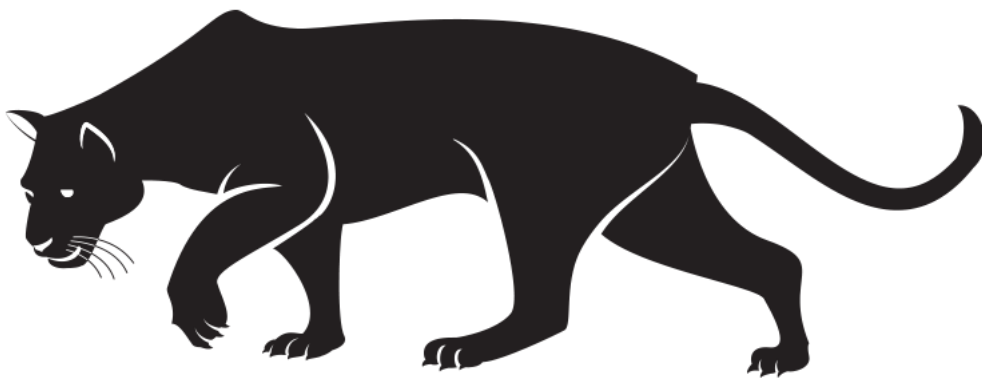


Fem llegenda

Ruta literària per la Serra de Mariola



Pere Alberola

Marta Jiménez

Laura Vanyó

Innovació Docent i Inici a la Investigació Educativa

Màster Universitari en Professor/a d'Educació Secundària

Curs 2018/2019

Índex

1. Qüestions prèvies.....	1
1.1. Justificació.....	1
1.2. Contextualització.....	3
2. Marc teòric.....	4
3. Marc metodològic.....	8
3.1. Objectius.....	8
3.2. Continguts.....	9
3.3. Competències.....	11
3.4. Criteris d'avaluació.....	13
4. Seqüència d'activitats.....	16
4.1. Activitats prèvies a la ruta.....	17
4.2. Ruta literària.....	23
4.3. Activitats posteriors a la ruta.....	26
5. Conclusions.....	28
6. Bibliografia.....	29
Annexos.....	30

1. Qüestions prèvies

1.1. Justificació

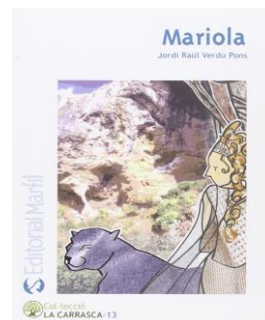
Fem llegenda!, ha arribat l'hora, és moment que ens divertim llegint i ens endinsem amb els nostres alumnes en el meravellós món de les narracions populars, la màgia de la tradició oral i donem curs a la imaginació i la creativitat. I per poder fer això ens desplaçarem fins a la Serra de Mariola, reserva natural, situada entre les comarques de la Vall d'Albaida, l'Alcoià i el Comtat, on tindrà lloc la nostra ruta literària.



“Si us plau anem, lectors amics, a la Serra de Mariola, aquella serra que no sabré mai dir-vos quina meravella és de plantes perfumades. Joves van a collir-hi floretes d'amor; i malalts duen a vida; i savis van a estudiar-la i allí de savis se tornen poetes.” (López Chavarri, 1929)

La Serra de Mariola, una font d'inspiració i bressol de llegendes, ha sigut l'escenari protagonista de la tradició oral de la comarca, i açò ho sap molt bé el nostre autor, Jordi Raül Verdú qui ha dedicat la seua obra literària al recull dels contes tradicionals relacionats amb la natura i a les rondalles populars valencianes.

La nostra proposta per a la ruta literària és a partir de la lectura de l'autor esmentat, *Mariola*, una novel·la juvenil inspirada en la llegenda amb el nom de la Serra i també de moltes dones del nostre País Valencià¹.



Ens desplaçarem als escenaris de la llegenda a la recerca de proves o indicis per veure què hi ha de realitat en tota aquesta història popular que ha passat de generació en generació. Pot haver viscut una pantera a la Serra de Mariola? Veurem l'ànima d'aquella xiqueta passejant per la Gruta Blanca? I anirem a la recerca de la *llengua de cérvol* i *el melic de la reina*. Serem capaços de trobar tot això i més? Haurem de comprovar-ho!

¹ En el llibre I de la *Crònica*, l'historiador valencià del segle XVI Pere Antoni Beuter escrivia que l'origen del nom de la Serra de Mariola, probablement mític, l'hauria posat el general i polític romà Gai Mari –Gaius Marius– (Arpinum, 157 aC – Roma, 86 aC): “*Mario doncs detenint-se per esta terra nostra regonegué la noblea de la montaña de Cocentayna, que encara que sia chica en vogi, és en la virtut de les herbes molt avantatjada i per ço li posa lo seu nom dient-li Mariola*” (Cabanes i Amorós, 2012)



L'originalitat de la nostra ruta literària, a més de complir els objectius generals d'una ruta a partir del treball d'un text literari, recau en què els nostres alumnes a banda de llegir d'una manera activa i participativa seran creadors de la seua pròpia llegenda, que hauran de contar al llarg del nostre itinerari per la Serra Mariola. La llegenda de creació pròpia no haurà de ser una llegenda completament inventada, sinó que hauran de crear una nova història per als personatges de *Mariola*, a qui hauran d'adaptar als nostres temps, a l'era de la selfie i les xarxes socials; i a nous espais... Imagineu Mariola i la pantera Pinta passejant pel carrer Xàtiva?

L'objectiu de la nostra ruta literària és, en primer lloc, treballar els continguts inclosos en el currículum vigent de Valencià per al primer cicle de l'ESO, en concret, a grups de 1r d'ESO, ja que el gènere de les llegendes i les rondalles hi apareixen com a contingut del «Bloc 2: Llegir i escriure».

En segon lloc, despertar el pensament crític i l'esperit creatiu del nostre alumnat a través del tòpic de les llegendes. Aquest acostuma a ser un gènere molt poc atractiu per als adolescents, moltes vegades condicionats pel desconeixement i, d'altres, acostumats a la immediatesa que els rodeja. El nostre alumnat sent atracció per allò que és estranger, que prové del món globalitzat en què vivim, i desconeix la riquesa literària i la tradició dels nostres pobles. A través d'aquest treball volem també fer-los coneixedors de l'existència d'històries apassionants amb molts anys al coll, que han arribat fins als nostres dies, a l'altura dels *thrillers* i les *americanades*.

L'aspecte motivador d'aquesta seqüència treballada al llarg de les sessions dedicades a l'aula ve determinat perquè des del primer moment l'alumne participa en l'autoaprenentatge. El fet que treballem la lectura i la teoria de les llegendes de manera transversal motivada per una excursió final incentiva l'atenció dels nostres alumnes.

A través de la lectura i la ruta literària es transportaran a un escenari envoltats completament de natura, de flors i plantes i sense cap soroll humà. És l'escenari on han viscut els personatges del llibre que han llegit i a qui han fet protagonistes dels seus relats. Però això no és tot: durant la ruta literària cada grup haurà de prendre nota en el seu diari de tot allò que descobreixen i que pot servir-los per a assolir els objectius de la missió que se'ls planteja.

A més, hipotèticament, tindriem l'oportunitat d'anar acompanyats durant la ruta per Alberto Vañó Silvestre, expert i membre del museu arqueològic que ens guiarà pel vessant històric; i Ramón Llop, membre del club excursionista de Bocairent que s'encarregarà d'ajudar-nos a descobrir algunes de les meravelloses rutes de senderisme i ens portarà fins a les vistes més espectaculars de la Mariola.

Idealment, com a número final de la ruta literària, tindriem la visita de l'escriptor Jordi Raül Verdú. Els alumnes tindran l'oportunitat de preguntar tot allò que vulguen i d'escoltar tot allò que ens vulga contar l'escriptor sobre la màgia i riquesa de les narracions tradicionals del poble valencià que porta molts anys recollint en els seus llibres.

1.2. Contextualització



Pel que fa al centre que hem escollit per a dur a terme la nostra proposta, és l'IES l'Estació d'Ontinyent (Vall d'Albaida), únicament a tall d'hipòtesi. Aquesta decisió ha estat determinada en primer lloc, perquè aquest es troba a 22 quilòmetres del lloc previst per a la ruta, és el poble a continuació de Bocairent, separats pel barranc on es troba el Pou Clar. I en segon lloc, perquè a pesar de la relativa proximitat d'aquest, la gran majoria d'alumnes si no tots, desconeixen la llegenda que treballarem i la zona per on tindrà lloc la nostra ruta literària. D'aquesta manera, a més, de treballar en les sessions prèvies llegendes d'Ontinyent i la Vall, amb la lectura de *Mariola* i la ruta, els alumnes coneixeran noves llegendes i un entorn meravellós que tenen a molt pocs quilòmetres de casa. No obstant això, ens agradaria esmentar que la ruta literària per la Mariola podria aplicar-se en qualsevol centre del País Valencià: una ruta de llegenda per un entorn de conte

2. Marc teòric

Per desenvolupar aquesta seqüència didàctica hem considerat un seguit d'aspectes que fan referència a la transposició didàctica de la rondalla a l'aula. La rondalla forma part de la literatura popular i tal com recull Joan Borja (2012) d'acord amb el treball de Gabriel Janer aquesta fa un seguit de funcions que convé recollir ací.

Informació, màgica, reguladora del treball, signe d'identificació, de preservació històrica, de pertinença a una col·lectivitat, d'índex de l'estat civil, estètica, tranquil·litzadora, d'aprenentatge i consolidació en la realització de còmputos, d'exploració del cos, d'acceleració de la dicció, de maduració motora, d'establiment de regles en el joc, d'exploració de la realitat, de conceptualització del sexe, iniciàtica, d'assimilació simbòlica d'una determinada cultura, de captació d'un problema vital, de joc terapèutic sobre la personalitat, d'invitació al risc i a l'aventura, d'accés a la realitat pels camins de la imaginació, d'experimentació amb la fantasia, de simbolització del paisatge, de condensació de l'emotivitat popular, de creació de vincles amb la història, etc. (pàg. 121)

L'autor reconeix que es tracta de funcions que, en el camp de la docència, podem associar ràpidament amb allò que hui anomenem competències bàsiques, els objectius i els continguts curriculars que han de basar la planificació de les activitats a l'aula. Antonio Rodríguez i Gemma Lluch (1999) també incideix en aquesta funció pedagògica tradicional de la rondalla quan destaca que la literatura folklòrica aporta als nens els símbols primaris que permeten al nen en primer lloc per intuir el món que l'envolta i que després desxifrarà mitjançant estructures lingüístiques. Aquesta autors es refereixen als treballs de Bruno Bettelheim, que va destacar que els nens aprenen a superar els problemes psicològics del creixement i a combatre certes frustracions a través dels contes. "Els contes també fan que els nens obtinguen sentit d'identitat i sentiments d'autovaloració: s'identifiquen amb l'heroi en la necessitat de valdre's per ells mateixos fora de casa", com ens recorden Rodríguez Almodóvar i Lluch (1999, pàg. 200).

Per tant, podem dir que, salvant les distàncies, ens trobem amb un material pedagògic original de primer ordre. En aquest gènere, originat en la tradició oral i hui fixat amb l'escriptura, ens trobem amb un fil conductor que uneix l'educació contemporània amb la pràctica tradicional de contar contes, dissortadament en perill d'extinció, com a forma tradicional de transmetre sabers i coneixements als més joves.

L'editora i escriptora Rosa Serrano ha aportat algunes indicacions pràctiques per orientar l'ús didàctic de les rondalles, que resumim tot seguit (Serrano, 1999, pàg. 238):

- Cal aprofitar la lectura de les rondalles amb la seua capacitat per sorprendre i meravellar davant el llenguatge: "paraules, frases, expressions peculiars, etc."
- Cal animar els alumnes com a lectors a triar aquelles rondalles que més els agraden: "el tresor descobert". Així mateix, el docent també s'ha de preguntar quina rondalla pot agradar més a l'alumnat una vegada que coneix al receptor.
- En tercer lloc, l'autora reivindica la lectura en veu alta "per les seues múltiples utilitats, que ens permetrà llançar als alumnes finalment a la descoberta de lectures més personals".

És interessant desmentir ací alguns mites que, afortunadament, segons Rodríguez Almodóvar i Lluch (1999, pàg.199), han caigut en les darreres dècades:

- El prejudici classista que considerava els contes populars una literatura menor.
- El narrador oral tradicional considerava el seu text intocable, però aquest canvia el conte amb els anys d'acord amb unes regles no conscients per adaptar-lo a cada nova situació o necessitat.

Per a la nostra seqüència, pot ser interessant, resseguint el treball de Lluch i Serrano (1995, pàg. 205-206) classificar les rondalles en tres tipus:

- Rondalles meravelloses, en les quals intervenen éssers humans dotats de facultats sobrenaturals i objectes posseïts en virtuts màgiques.
- Rondalles d'animals, en les quals els protagonistes són animals humanitzats, amb comportaments ètics humans.
- Rondalles de costums, més tardanes en el temps i que reflecteixen millors les relacions a la societat agrària i les maneres de viure. Atorguen centralitat a la propietat privada i al matrimoni.

La llegenda de Mariola és la rondalla central a partir de la qual treballem a l'aula i a la ruta, la podem incloure dins de les rondalles meravelloses que segons Propp tenen una estructura comuna en els països indoeuropeus. Tanmateix, és atípica en molts sentits, ja que

el seu final tràgic l'allunya d'una història purament moralista, al mateix temps que desperta l'empatia del lector o oient amb la seua protagonista. En aquest sentit és extraordinària, ja que s'insereix, però també trenca amb la tipologia de rondalla meravellosa com la caracteritza Lluch i Serrano (1995, pàg. 206): "En les rondalles meravelloses sempre apareix una dona en el paper de princesa que és qui exigirà la realització de les tasques difícils, imposarà una marca que diferenciarà l'heroi d'altres personatges, descobrirà així el fals heroi i acabarà casant-se amb l'autèntic, matrimoni que transformarà el protagonista en un ésser madur i poderós"

Un altre aspecte que destaquen les autores és l'ampla difusió territorial de moltes rondalles "amb les variants culturals pròpies" de cada context. En trobaríem innumerables exemples, tot i que no ens hi estendrem. En qualsevol cas, volem destacar que l'any 1986 Rodríguez Almodóvar recollia a l'Alpujarra granadina contes que apareixien en la recopilació d'Aleksandr Afanàssiev a Rússia (Rodríguez Almodóvar i Lluch, 1999, pàg .200). Trobem exemples interessants de l'abast de la difusió d'alguns relats a Europa, com es la llegenda del cavaller Rotllan, qui estaria a les ordres de l'emperador Carlemany al segle VIII. Va ser fixada en llengua escrita en occità tres-cents anys després, però la llegenda té una ampla difusió oral al nostre àmbit lingüístic, on el relat ha deixat una forta empremta en la toponímia o oronímia (Viquipèdia, n.d.): la Petja de Rotllan, la Bretxa de Rotllan, la Fossa de Gegant, la Vara de Rotllà, les Ferradures del cavall de Rotllà, l'Abeurador del Cavall de Rotllà, la Caixa de Rotllan, etc. Al País Valencià, Rotllan va deixar la seua empremta, segons la llegenda, amb la seua espasa al Puig Campana, on hauria fet el forat anomenat la Coltellada de Rotllan; la resta va anar a parar a la mar en forma de roca, que hauria format l'illa de Benidorm.

Hem vist com les rondalles, en mans dels narradors orals, es transformen i s'adeqüen al temps, generació rere generació, i a l'espai, per adaptar-se a la realitat cultural i al medi, per exemple donant nom a un espai. És la capacitat d'adaptació del relat la que afavoriria la seua transmissió i difusió oral. La seua supervivència es basa en la capacitat d'emocionar per la proximitat figurada a l'entorn i ho fa explotant la tensió del dubte entre la realitat i la ficció en l'auditori. Per això, es nodreix d'un món fictici ple d'elements radicalment fantàstics i, al mateix temps, farcit d'elements històrics i geogràfics que li aporten versemblança i el fan creïble.

A partir d'aquesta hipòtesi, hem arribat a desenvolupar activitats com les que va proposar Rodari (2008) a la seua *Gramàtica de la fantasia*:

Fins ací, el joc s'ha basat, per a la seua realització, en les velles faules, nomenant obertament, adoptant els seus personatges sense rebatejar, tot i que aplicant-los interessants alteracions i tergiversacions. Hem barrejat els seus arguments, i hem fet ús de la força de la inèrcia de les seues aventures, sense extreure els protagonistes del seu ambient natiu. Un joc més complicat és el del calc, amb el qual d'una història vella obtenim una nova, en diversos graus d'allunyament de l'original, o amb una transposició completa a un terreny alié.

Mitjançant les activitats que desenvolupem a l'aula i al camp, volem recuperar aquell esperit familiar que usava l'oralitat com a vehicle pedagògic, però també l'actualitzem, aportem sentit crític i transformem un contingut narratiu sempre viu i en canvi constant, sense complexos.

3. Marc metodològic

3.1. Objectius

Aquesta SD conté objectius generals i específics basats en el DECRET 51/2018, de 27 d'abril, del Consell, pel qual es modifica el Decret 87/2015, pel qual estableix el currículum i desplega l'ordenació general de l'educació secundària obligatòria i del batxillerat a la Comunitat Valenciana.

OBJECTIUS	
GENERALS	ESPECÍFICS
1. Comprendre textos literaris utilitzant els coneixements sobre les convencions de cada gènere, els temes i motius de la tradició literària i els recursos estilístics.	1.1. A partir de la novel·la <i>Mariola</i> de Jordi Raül Verdú, conèixer les narracions de tradició oral popular, com ara les rondalles i les llegendes, els trets que les caracteritzen i la seua estructura i entendre el concepte de tradició oral, centrant-nos en l'entorn de la Serra de Mariola.
2. Utilitzar el valencià per a expressar-se oralment i per escrit.	2.1. Escriure i explicar narracions basades en alguns elements de les llegendes treballades a classe, fent ús de les tècniques adequades de projecció de la veu i d'expressió no verbal. 2.2. Preparar i dur a terme una entrevista per a l'autor de la lectura realitzada a classe, Jordi Raül Verdú.
3. Valorar el patrimoni literari com a experiència col·lectiva en diferents contextos historicocultural i interpretar i emprar la lectura i l'escriptura com a fonts de plaer, d'enriquiment personal i de coneixement del món i consolidar hàbits lectors per mitjà de textos adequats a l'edat.	3.1. Valorar el patrimoni literari de la comarca a través de la recerca i el descobriment de llegendes de l'entorn de la Serra de Mariola per conèixer i connectar les llegendes treballades amb els llocs literaris de la Serra de Mariola per mitjà d'una ruta literària.
4. Millorar les habilitats socials i de treball en equip.	4.1. Treballar en grup respectant les opinions i les aportacions dels companys i valorar les produccions dels companys de manera respectuosa i constructiva.

3.2. Continguts

A partir del currículum referent a l'assignatura de *Valencià: llengua i literatura* que correspon al primer curs de l'ESO, s'han extret els continguts generals següents:

CONTINGUTS
BLOC 1: PARLAR I ESCOLTAR
1. Característiques dels textos orals conversacionals, narratius i descriptius.
2. Participació en situacions de comunicació (conversacions espontànies, discussions i deliberacions de normes de classe, llibres de lectura, viatges, activitats d'adaptació, relació i dinamització, programes de mediació del centre, difusió de les activitats extraescolars, etc.) que desenrotllen les relacions socials en l'entorn acadèmic.
3. Producció de textos orals dialogats, narratius i descriptius (lectura en veu alta de contes, poemes, seqüències narratives i descriptives, dramatització de còmics, fragments teatrals, narració d'experiències viscudes, descripcions de personatges, d'estats, de processos, endevinalles, treballengües, etc., i els que generen estos aprenentatges i projectes de treball.
4. Escolta activa, comprensió, interpretació i anàlisi de textos orals i audiovisuals conversacionals, narratius i descriptius (conversacions telefòniques formals i informals, descripcions d'itineraris, relats audiovisuals, cançons, fragments teatrals, poemes, endevinalles, treballengües, seqüències narratives i descriptives de reportatges, notícies, entrevistes, etc.) i els que generen estos aprenentatges i projectes de treball.
5. Anàlisi, aplicació i avaluació dels procediments lingüístics d'expressió oral de textos dialogats, narratius (orde cronològic i connectors temporals, etc.) i descriptius (abundància d'adjectivació, ús de comparacions, etc.), prestant atenció a les interferències lingüístiques.
6. Anàlisi, aplicació i avaluació dels elements d'expressió oral no verbals, corporals i paralingüístics, especialment de la pronunciació i de la gesticulació, amb l'ajuda dels companys i del professor.
BLOC 2: LLEGIR I ESCRIURE
7. Característiques bàsiques dels textos narratius i descriptius: funció comunicativa, estructura, marques lingüístiques, recursos verbals i no verbals, gèneres.
8. Aplicació dels coneixements sobre les característiques bàsiques dels textos narratius i descriptius a la comprensió, interpretació i anàlisi d'estos: identificació de la intenció comunicativa, l'àmbit d'ús i el canal; distinció de la idea principal, les idees secundàries i l'organització del contingut; identificació dels elements dels textos narratius (narrador, personatges, espai, temps, diàlegs, etc.); localització d'informació explícita i implícita; anàlisi dels mecanismes gramaticals (connexió, referència, eix temporal de passat), del lèxic i dels recursos expressius (comparació, hipèrbole, etc.); interpretació de la informació contextual i no verbal (títol, il·lustracions, etc.), etc.

9. Ús d'estratègies de planificació, com a part del procés d'escriptura, especialment en textos narratius i descriptius: determinar la intenció, el destinatari i el tipus de text; observar textos model; generar idees (pròpies i dels companys); ordenar les idees seguint esquemes temporals o espacials.

10. Lectura, comprensió, interpretació i anàlisi de textos escrits narratius (contes, novel·les, rondalles, còmics, cartes personals, etc.), descriptius (seqüències descriptives en textos literaris narratius, fitxes de dades personals, catàlegs comercials, etc.).

11. Producció de textos escrits narratius (diaris i cartes personals, narracions inventades, còmics, biografies, etc.).

12. Creació de textos escrits de caràcter narratiu o descriptiu, individuals i col·lectius, a partir de propostes que promoguen la creativitat i el gaudi personal, usant recursos lingüístics (comparació, metàfora, hipèrbole, paral·lelisme, etc.), recursos del llenguatge no verbal (il·lustracions, etc.) i ferramentes digitals d'edició i presentació a partir de models.

BLOC 3: CONEIXEMENT DE LA LLENGUA

13. Reconeixement dels elements de la situació comunicativa i de les propietats textuais en textos narratius i descriptius.

BLOC 4: EDUCACIÓ LITERÀRIA

14. Aproximació al coneixement d'altres mons (reals o imaginaris) a partir de la lectura.

15. Lectura guiada i comprensió de textos i obres literàries, concordes amb el nivell, com a base per a la formació de la personalitat literària i el gaudi personal.

16. Pràctica de diversos tipus de lectura (guiada, lliure, silenciosa, en veu alta) de textos literaris com a font de gaudi i informació i com un mitjà d'aprenentatge i enriquiment personal.

17. Aplicació de tècniques teatrals i de lectura expressiva en veu alta i en dramatitzacions.

18. Tècniques d'elaboració de treballs personals, de creació i/o d'investigació senzilla i supervisada sobre una lectura realitzada.

19. Creació d'un portfolio de lectura que incloga una selecció de treballs individuals o en equip (cartells, fotografies, eslògans, videopoemes, fitxes de lectura, infografies, creacions a partir de ferramentes web, citacions i pensaments, etc.) i una fitxa de registre de les creacions (nom del treball, data i motiu de l'elaboració, objectius plantejats, context de realització, valoració i avaluació del resultat).

20. Foment de l'hàbit lector per mitjà de la participació en iniciatives que impulsen la realització de lectures amenes (club de lectors, ciberlectures, tertúlies literàries, pla lector del centre, etc.).

21. Reconeixement de les característiques pròpies dels gèneres literaris a partir d'una selecció de textos en prosa i en vers.

22. La narració en prosa i en vers. Elements de les narracions.

23. Anàlisi senzilla de textos: localització guiada del text en el seu context social, cultural, històric i literari; anàlisi senzilla del contingut de l'obra o text (tema, tòpics, argument, personatges, estructura, formes i llenguatge literari i intenció de l'autor); figures retòriques (pla lexicosemàntic: prosopografia, etopeia, retrat, topografia, hipèrbole, comparació, antítesi, metàfora, etc.; pla morfosintàctic: paral·lelisme, asíndeton, polisíndeton, derivació, etc.; pla fònic: versificació, onomatopeia, etc.).

Tenint en compte els continguts generals que integrarà la seqüència, s'han extret els continguts específics següents:

- Foment de la lectura com a mitjà de gaudi i de coneixement del món i del patrimoni cultural valencià a través de la participació en una ruta literària.
- Lectura comentada en diverses modalitats de textos escollits pel professorat, incloent-hi una novel·la juvenil (*Mariola*) i diverses llegendes, a fi d'analitzar els diferents elements del relat literari.
- Producció escrita i oral d'un relat breu basat en els elements de la literatura oral popular i tenint en compte les característiques dels textos narratius.
- Realització d'un projecte a partir de la ruta literària, tenint en compte tot el que s'ha treballat durant la proposta didàctica que es presenta i integrant les eines TIC.

3.3. Competències

Aquesta proposta treballa de manera transversal les competències bàsiques que estableix el currículum, incidint especialment en les següents:

1. Competència comunicació lingüística [CCLI]

La CCL és el resultat de l'acció comunicativa que es desprèn de pràctiques socials determinades, on l'alumnat actua amb altres interlocutors i a través de múltiples textos, formats i suports. Implica l'aprenentatge de les habilitats lingüístiques necessàries perquè es produïska la comunicació. En aquest cas, aquesta competència es desenvolupa al llarg de tota la SD.

2. Competència digital [CD]

La CD es fa patent a través del l'ús creatiu, crític i segur de les tecnologies de la informació i la comunicació (TIC) aplicades a l'aprenentatge, la inclusió i la participació en la societat. En aquesta SD, es desenvolupa la CD a través de l'ús d'eines TIC per a la producció i el formatatge de textos, per a l'enregistrament de vídeos o per a la fotografia a fi de crear un projecte final que condense tot allò après.

3. Competència aprendre a aprendre [CAA]

La CAA permet desenvolupar tècniques i estratègies que afavoreixen el coneixement dels processos mentals a què s'entreguen les persones quan aprenen, a més del coneixement sobre els processos d'aprenentatge, així com el desenrotllament de la destresa de regular i controlar l'aprenentatge que es du a terme. Aquesta competència es desenvolupa principalment al llarg de l'activitat de la ruta literària, ja que és el propi alumnat qui la durà a terme.

4. Competències socials i cíviques [CSC]

La CSC és l'habilitat per usar els coneixements i actituds sobre la societat i la seua concepció dinàmica, canviant i complexa, i així poder interpretar fenòmens i problemes socials. Implica la comprensió de les experiències col·lectives i de l'organització i el funcionament del passat i present de les societats. Aquesta competència es desenvolupa al llarg de tota la SD mitjançant la convivència amb els companys, on cal tenir en compte les actituds constructives, solidàries i responsables que contribuïsquen a la resolució pacífica de conflictes.

5. Sentit d'iniciativa i esperit emprenedor [SIEE]

El desenvolupament del SIEE implica la capacitat de transformar les idees en actes. Aquesta competència es desenvolupa principalment en l'activitat de producció textual, en què la creativitat juga un paper molt important.

6. Consciència i expressions culturals [CEC]

La CEC implica conèixer, comprendre, apreciar i valorar amb esperit crític, amb una actitud oberta i respectuosa, les diferents manifestacions culturals i artístiques, utilitzar-les com a font d'enriquiment i gaudi personal, i considerar-les com a part de

la riquesa i patrimoni dels pobles, als quals contribuïxen els continguts del bloc “Educació literària”. Desenvoluparem la CSC també de manera transversal, perquè treballarem la cultura i tradició pròpies al llarg de tota la SD i especialment en la ruta literària, on l’alumnat entra en contacte amb el patrimoni literari i natural de la Serra de Mariola.

3.4. Criteris d’avaluació

Els criteris d’avaluació que es tindran en compte en aquesta SD s’han extret del currículum de 1r d’ESO corresponent a l’assignatura de *Valencià: llengua i literatura*.

CRITERIS D’AVALUACIÓ
BLOC 1: ESCOLTAR I PARLAR
1. Participar en equips de treball per a aconseguir metes comunes assumint diversos rols amb eficàcia i responsabilitat; donar suport a companys i companyes demostrant empatia i reconeixent les seues aportacions, així com utilitzar el diàleg igualitari per a resoldre conflictes i discrepàncies.
2. Interpretar textos orals i audiovisuals de gèneres, tipologies i registres diferents, especialment conversacionals, narratius i descriptius propis dels àmbits personal, acadèmic i social pròxims als interessos de l’alumnat, analitzant les característiques formals i de contingut i els elements no verbals, utilitzant, seguint models, les estratègies de comprensió oral adequades al text i al propòsit de l’escolta.
3. Produir de forma oral, amb el suport de les TIC i l’ajuda del professor, textos breus dels àmbits personal, acadèmic i social, de temes pròxims a l’alumne, especialment de tipologia textual narrativa i descriptiva, utilitzant les estratègies d’expressió oral i els elements no verbals adequats a la situació comunicativa i a l’objectiu proposat, aplicant les propietats textuais i el lèxic adequat al nivell, per a practicar aprenentatges lingüístics i estructurar el pensament.
BLOC 2: LLEGIR I ESCRIURE
4. Interpretar textos escrits en suports diversos, dels àmbits personal, acadèmic i social, de tipologies diverses (especialment narratius i descriptius de forma autònoma, instructius i expositius breus, relacionats amb l’activitat acadèmica, amb l’ajuda del professorat i dels companys, i seqüències argumentatives breus i senzilles), a través de l’anàlisi dels elements formals i de contingut propis del nivell acadèmic, utilitzant les estratègies de comprensió lectora adequades al text i a l’objectiu de la lectura, per a construir el significat global del text i per al gaudi personal.
5. Planificar i escriure, amb adequació, coherència, cohesió, correcció ortogràfica, gramatical i lèxica del nivell educatiu, textos en suports diversos dels àmbits personal,

acadèmic i social, de diverses tipologies (especialment narratius i descriptius, de forma autònoma i creativa, instructius i expositius breus relacionats amb l'activitat acadèmica amb l'ajuda del professorat i dels companys, i justificacions breus i senzilles), aplicant les estratègies del procés d'escriptura i utilitzant un llenguatge no discriminatori.

6. Avaluar, amb ajuda de guies i del professorat, individualment i en equip, els textos escrits propis o aliens, com a part del procés d'escriptura, identificant els errors d'adequació, coherència, cohesió i correcció del nivell educatiu, i resolent els dubtes de forma reflexiva i dialogada, amb l'ajuda de diccionaris impresos o digitals i altres fonts de consulta.

7. Resumir textos orals i escrits narratius i descriptius, seleccionant les informacions essencials, generalitzant informacions relacionades i elaborant un text coherent i cohesionat que no reproduïska literalment parts del text original, amb la finalitat d'informar del contingut dels textos altres persones.

8. Realitzar amb creativitat tasques o projectes de treball individuals o col·lectius, amb ajuda de guies i models i la direcció del professorat, sobre temes motivadors per a l'alumnat, seguint les fases del procés d'un projecte de treball, per a obtenir un producte final original de caràcter narratiu o descriptiu, fent una previsió de recursos i temps ajustada als objectius proposats; adaptar-lo a canvis i imprevistos transformant les dificultats en possibilitats; avaluar amb ajuda de guies el procés i el producte final, i comunicar de forma personal els resultats obtinguts.

9. Realitzar projectes de treball individuals i en equips cooperatius, sobre temes del currículum (amb especial interès per les obres literàries) o sobre temes socials, científics i culturals, del nivell educatiu, buscant i seleccionant informació en mitjans digitals de forma contrastada; crear continguts per mitjà d'aplicacions informàtiques d'escriptori, i col·laborar i comunicar-se amb altres filtrant i compartint informació i continguts digitals de forma segura i responsable.

BLOC 3: CONEIXEMENT DE LA LLENGUA

10. Crear i revisar textos escrits aplicant correctament les normes ortogràfiques de la llengua pròpies del nivell educatiu.

11. Reconèixer els elements de la comunicació que intervenen en textos narratius i descriptius i justificar si compleixen les propietats textuais, atenent principalment la coherència, pròpies del nivell educatiu, per a, després d'un procés de reflexió, realitzar un ús adequat de la llengua.

BLOC 4: EDUCACIÓ LITERÀRIA

11. Realitzar lectures d'obres literàries pròximes als seus gustos, triades lliurement o a proposta del professor, en silenci, en veu alta o participant en dramatitzacions i improvisacions de textos adequats al nivell, aplicant, si és el cas, tècniques expressives i teatrals.

12. Elaborar un portfolio, amb una selecció de documents i creacions realitzats a partir de lectures, literàries i no literàries, pròximes als interessos de l'alumnat, de forma reflexiva i

crítica

13. Analitzar, de forma guiada, un corpus de textos literaris, seleccionats entorn d'un tema o tòpic comú, com a forma d'aproximació a la literatura, identificant els trets essencials de l'època i les característiques del gènere i realitzant un comentari de forma i contingut per a expressar raonadament les conclusions extretes, per mitjà de la formulació d'opinions personals

Així doncs, a partir d'aquests criteris d'avaluació generals i dels objectius esmentats anteriorment, s'han extret uns estàndards d'aprenentatge avaluable específics:

- Coneix, valora i estableix relacions entre el patrimoni literari i el patrimoni natural que l'envolta.
- Valora la literatura de tradició oral popular valenciana.
- Coneix la funció i les característiques de la literatura de tradició oral popular, com ara les llegendes o les rondalles.
- Aplica els coneixements treballats sobre el tema per llegir, comprendre, analitzar, interpretar, escriure i narrar textos propis del gènere de la literatura oral popular tant oralment com per escrit.

4. Seqüència d'activitats

Sessió	Activitat	Organització	Recursos	Temps	Objectius
SESSIONS PRÈVIES	AP 0 Lectura del llibre <i>Mariola</i> .	Individual	Llibre <i>Mariola</i> de Jordi Raül Verdú	6 hores	1.1, 3.1
SESSIÓ EXTRAESCOLAR	AP 1 <i>Què em contes?</i>	Grups	Recursos per escriure	1 hora (no lectiva)	1.1, 2.1, 3.1, 4.1
SESSIÓ 1	AP 2 <i>De boca en boca...</i>	Grups	Text amb la llegenda	30 minuts	1.1, 4.1
	AR 3 <i>Quin embolic!</i>	Grups	Text amb la llegenda original i text del resultat de l'AP 3	20 minuts	1.1, 3.1, 4.1
SESSIÓ 2	AR 4 <i>Com és una llegenda?</i>	Grups	Text amb la llegenda i recursos per escriure	20 minuts	1.1, 3.1, 4.1
	AR 5 <i>Inventem històries!</i>	Grups	Recursos per escriure, fitxa	30 minuts	2.1, 4.1
SESSIÓ 3	AR 6 <i>Et conte una història?</i>	Individual	Relat producte de l'AR5	20 minuts	1.1, 2.1
	AR 7 <i>Qui és Mariola?</i>	Grups	Llegenda de Mariola, recursos per escriure	30 minuts	1.1, 3.1, 4.1
SESSIÓ 4	AR 8 <i>Relats llegendaris.</i>	Grups	Fitxes, recursos per escriure, llibre <i>Mariola</i>	40 minuts	1.1, 2.1, 3.1, 4.1
	AR 9 <i>Tinc una pregunta.</i>	Individual	Recursos per escriure	10 minuts	1.1, 2.2

SESSIÓ 5: Ruta literària	AA 10 <i>Fem llegenda.</i>	Grups	Llegendes elaborades en l'AR 8	5 minuts per grup	1.1, 2.1, 2.2, 3.1, 4.1
	AA 11 <i>Explorem la Mariola!</i>	Grups	Quadern de la ruta, recursos per escriure	1 hora per grup	1.1, 2.1, 2.2, 3.1, 4.1
	AR 12 <i>Parlem amb l'autor.</i>	Individual	Preguntes elaborades en l'AR 9, quadern de la ruta, recursos per escriure	2 hores	1.1, 2.1, 2.2, 3.1, 4.1
SESSIÓ 6	AA 13 <i>Què hem après?</i>	Grups	Quadern de la ruta, elements recollits a la ruta, recursos per escriure	30 minuts	1.1, 2.1, 3.1, 4.1
	AA 14 <i>Com ho hem fet?</i>	Individual	Vídeos de la ruta literària, recursos per escriure, rúbrica	20 minuts	1.1, 2.1, 3.1, 4.1

4.1. Activitats prèvies a la ruta

SESSIONS PRÈVIES

AP 0: Lectura del llibre *Mariola*

Unes setmanes abans de començar aquesta SD, l'alumnat ha de llegir la novel·la juvenil *Mariola* de l'autor Jordi Raül Verdú. Abans de començar la lectura de l'obra, es realitzarà una planificació de sessions en què quinze alumnes voluntaris presentaran un breu resum d'un capítol en cada sessió de classe. D'aquesta manera, les set o vuit sessions prèvies a l'inici d'aquesta SD s'iniciaran sempre amb dues exposicions corresponents als dos capítols consecutius que pertoquen.

SESSIÓ EXTRAESCOLAR

AP 1: *Què em contes?*

L'última sessió anterior a l'inici d'aquesta SD, es plantejarà un repte a l'alumnat. Es formaran cinc grups de cinc persones (aproximadament i depenent del cas) i cada grup haurà d'investigar pel poble a fi de trobar una llegenda, que hauran d'escriure de manera resumida per portar-la a classe la sessió següent. Podran consultar als familiars, als veïns i veïnes, a la persona a càrrec de la biblioteca municipal, etc. Hauran de redactar breument aquesta llegenda per tal de recordar-ne els aspectes més importants. Llavors, en la sessió 1 de la SD, cada grup designarà un portaveu, que serà l'encarregat de contar aquesta història en l'AP 2.

SESSIÓ 1

AP 2: *De boca en boca...*

Al pati, l'alumnat s'agruparà en cercles mantenint els grups creats per a l'AP 1. Llavors, el portaveu de cada grup es desplaçarà al grup següent. Així doncs, el portaveu del grup 1 passarà al grup 2; el portaveu del grup 2, al grup 3, successivament. Una vegada tots els grups s'hagen format i col·locat, el nou portaveu del grup haurà de contar la llegenda que ha descobert el seu grup a la persona que té a la dreta sense que la resta l'escolten. Quan acabe, la primera persona que ha escoltat la història haurà de contar-li-la a la persona que té a la dreta i, d'aquesta manera, successivament, fins que la llegenda arribe a l'últim company del grup, que haurà d'anotar allò que li conte el company de l'esquerra.

La història només es podrà contar una vegada, de manera que no es podrà repetir cap detall ni fragment. L'alumne haurà de relatar la història al company exactament com li ha arribat, encara que conega dades relatives a aquesta llegenda i siguin diferents de les que ha escoltat. A més, només l'últim alumne del grup podrà escriure la història, la resta hauran de transmetre allò que siguin capaços de retenir a la memòria.

L'objectiu d'aquesta activitat és que l'alumnat entenga com funciona la tradició oral, és a dir, com una història en passar de boca en boca es distorsiona i sofreix modificacions.

AR 3: *Quin embolic!*

Una vegada tots els grups hagen completat el cicle de narració de les llegendes, per ordre, l'últim alumne de cada grup, llegirà en veu alta per a tota la classe allò que ha escrit del relat que li han explicat i, tot seguit, el portaveu d'eixe grup explicarà la història original. D'aquesta manera, es compararan les diferències entre les versions tergiversades i els relats originals de cada grup per tal d'analitzar les causes d'aquests canvis.

L'objectiu d'aquesta activitat és que l'alumnat comprega per què moltes vegades una mateixa llegenda té diferents versions. Aquesta conclusió es relacionarà amb el contingut del marc teòric referent a la tradició oral i les llegendes.

SESSIÓ 2

AR 4: *Com és una llegenda?*

En primer lloc, es formaran grups de cinc persones, preferiblement diferents dels de la primera sessió a fi de fomentar la comunicació entre tot l'alumnat. Una vegada estiguen formats els grups, es lliuraran diverses còpies d'una llegenda (Annex I) i una fitxa de treball comuna (Annex II) a cada grup. La llegenda escollida és la de Sant Jordi i el Drac, perquè és molt popular a la zona on es troba el centre educatiu al qual va dirigida aquesta SD, per exemple a Banyeres de Mariola, i l'objectiu d'aquesta activitat és trobar un model de llegenda exemplar molt típic i representatiu que incloga molts dels aspectes importants que apareixen en aquest gènere, de manera que a l'alumnat els resulte familiar i que quan l'analitzen, siguen capaços d'assimilar millor els continguts relacionant-los amb allò que coneixen.

Cada membre del grup haurà de llegir la llegenda amb atenció i, després, en grup hauran de posar en comú les seues opinions per tal de respondre les preguntes de la fitxa, que faran referència a l'estructura, els personatges, els escenaris i els recursos expressius. Quan tots els grups hagen completat les seues fitxes, es posaran en comú totes les respostes col·lectivament i es faran les explicacions necessàries per aclarir els conceptes tractats.

Amb aquesta activitat, s'espera que de manera inductiva l'alumnat extraga els conceptes clau a partir de la pràctica aplicada.

AR 5: *Inventem històries!*

En acabar de veure els continguts referents a l'estructura i els trets característics d'una llegenda, cal treballar en l'elaboració d'un text que incloga aquestes característiques. Així doncs, per grups hauran de trobar dos papers de colors diferents (retallats prèviament pel professorat) a l'aula: en els papers de color blau hi haurà localitzacions i, en els de color groc, trobaran una parella de personatges (Annex III). Aquesta tasca es basa en la tècnica del binomi fantàstic de Rodari (2008), segons la qual se'ls proporcionen als alumnes dos conceptes a partir dels quals han de desenvolupar el seu relat: en aquest cas, un d'aquests conceptes serà una localització real i l'altre, una parella de personatges fantàstics.

En aquesta tasca, es pretén que l'alumnat combine elements de la ficció i de la realitat en una història, de la mateixa manera que ho fan les llegendes, que a més respecte l'estructura pròpia d'aquest gènere textual i on faça ús dels recursos expressius treballats a classe. L'extensió de la història ha de ser d'un full com a màxim.

Cal afegir que amb aquesta activitat es fomenta la col·laboració entre companys, ja que els alumnes hauran de posar en comú les seues idees per elaborar el text i, per tant, hauran de ser capaços d'acceptar i respectar les opinions dels companys del grup.

SESSIÓ 3

AR 6: *Et conte una història?*

Una vegada l'alumnat ha entès què és una llegenda, de quines parts consta i quins trets la caracteritzen, és necessari que compregua la importància de l'oralitat, especialment en el cas de les llegendes, que s'han transmés per aquest canal. Per això, cal treballar l'expressió verbal i no verbal, incloent-hi l'entonació, la modulació de la veu, la gesticulació i altres recursos que els permeten donar força al relat i que contribueixen a proporcionar-li interès a la narració. Amb aquest fi, ens basarem en *Com explicar contes* de Sara Cone Bryant (1996). D'aquesta manera, l'alumnat assajarà amb els relats que ha construït en l'AR 5 i posarà en pràctica la seua competència oral.

AR 7: *Qui és Mariola?*

Ara que l'alumnat ja ha assolit els coneixements referents a les llegendes, la tradició oral i la importància de la narració oral acompanyada de gestos i expressió, passarem a centrar-nos en la part més concreta d'aquesta SD: la llegenda de Mariola. Novament, es faran grups de cinc persones que, idealment, haurien de ser diferents dels dos que s'havien creat anteriorment per a altres activitats, a fi que l'alumnat es relacione amb la majoria de companys possibles i aprenga a treballar en diferents contextos.

Llavors, es lliurarà un text amb la llegenda de Mariola (Annex IV), que es llegirà en veu alta, per torns, per tal de treballar els continguts de l'AR 6.

Tot seguit, es lliuraran una sèrie de fitxes relacionades amb el contingut de la llegenda a comentar. Hi haurà cinc models de fitxa diferents, amb preguntes sobre diferents aspectes de la llegenda, com ara els personatges (Annex V), l'espai (Annex VI), el temps (Annex VII), l'acció (Annex VIII) i les característiques formals (Annex IX). Cada grup tindrà una fitxa diferent que haurà de completar en base a la llegenda de Mariola. Quan cada grup haja emplenat la seua fitxa de manera conjunta, se'ls lliuraran la resta de fitxes a tots els grups, de manera que tothom tindrà una fitxa realitzada i quatre per completar.

Aleshores, caldrà que l'alumnat es desplaça per la classe en busca dels grups que han completat la resta de fitxes a fi de consultar-los les respostes. Cada alumne només podrà preguntar i respondre una vegada al mateix alumne, per la qual cosa serà necessari que tots els membres de tots els grups participen activament en aquesta activitat, l'objectiu de la qual és que els alumnes analitzen de manera inductiva la llegenda de Mariola alhora que posen en pràctica les seues habilitats socials.

Quan tots els grups hagen completat totes les fitxes, es farà una posada comú general, en la qual els grups faran el paper de professors quan arribe el moment de corregir el contingut de la seua fitxa inicial. En aquest moment, és important que el professorat resolga qualsevol dubte o error que s'haja produït durant la realització de l'activitat i que aclarisca els conceptes del marc teòric pertinents.

SESSIÓ 4

AR 8: *Relats llegendaris.*

En la quarta sessió, es dedicarà la major part de la classe a realitzar per grups (de nou, destacant la importància que estiguen formats per membres diferents dels anteriors) la redacció d'una llegenda a partir d'unes instruccions.

L'alumnat haurà d'utilitzar com a protagonistes de les seues històries els personatges de la novel·la *Mariola* de Jordi Raül Verdú, els quals podran modificar moderadament, i el temps haurà de ser l'actual. La resta d'elements de la història seran lliures sempre que es respecten els trets més importants del gènere de la llegenda.

Durant la realització d'aquesta activitat, l'alumnat podrà preguntar dubtes al professorat i demanar consell si ho considera convenient. En aquesta tasca és imprescindible que l'alumnat pose en pràctica tots els continguts apresos en la SD fins al moment. Si l'alumnat no aconsegueix finalitzar l'elaboració del relat a classe, el podrà acabar a casa, sempre tenint en compte les aportacions de tots els membres del grup.

Cap al final de l'activitat cal explicar als grups que per torns hauran d'explicar les històries durant la ruta literària fent ús de tots els recursos expressius treballats. Per fer això, els grups hauran de dividir-se el text de manera equitativa a fi que tots els membres relaten un fragment de la història. A més, és important destacar que, posteriorment, els propis alumnes valoraran aquests relats i la seua narració, i el professorat atorgarà una sèrie de premis en funció dels aspectes positius més destacables de cada relat.

AR 9: *Tinc una pregunta.*

Els últims deu minuts d'aquesta sessió se centraran en la realització individual de preguntes per a Jordi Raül Verdú, autor de la novel·la juvenil *Mariola*, que l'alumnat ha llegit prèviament com a part de les lectures del curs i que constitueix una de les bases de la ruta literària que realitzaran posteriorment.

Cada alumne haurà de pensar com a mínim una pregunta interessant i original per a l'autor que tinga relació amb les llegendes, la novel·la que han llegit o qualsevol dels continguts treballats en la SD i la ruta literària.

4.2. Ruta literària de llegendes per la serra de Mariola: *Fem llegenda*.

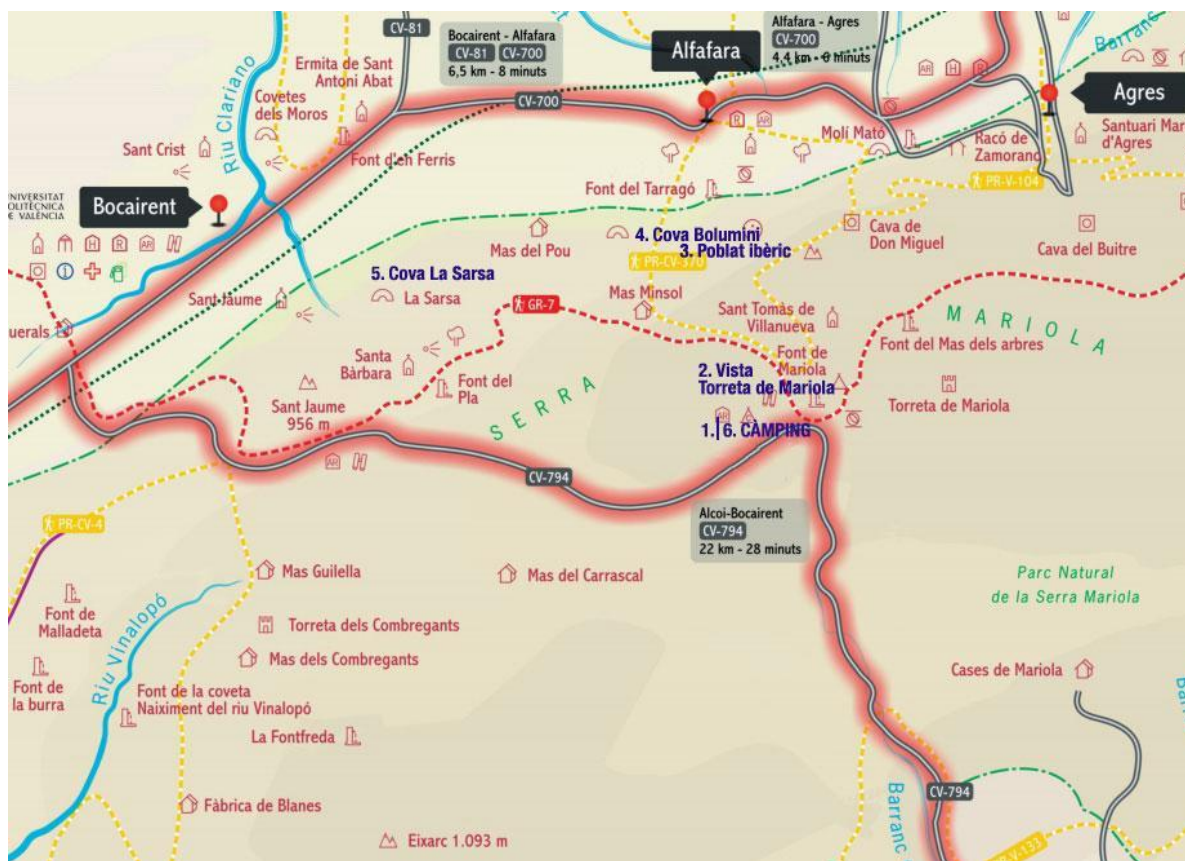
Aquesta ruta que proposem consisteix a fer un itinerari circular per la Serra de Mariola amb un total de sis parades, en cadascuna de les quals un dels grups explicarà la seua llegenda aplicant tots els recursos treballats al llarg de la SD.

A més, durant la ruta, cada grup disposarà d'un quadern (Annex X), on trobarà l'itinerari de la ruta i una sèrie de missions que haurà de realitzar. Per la vesprada, per acabar la ruta, l'alumnat es trobarà amb l'autor de la novel·la que han llegit (*Mariola*) a fi de dur a terme una entrevista i un col·loqui, on Jordi Raül Verdú, a més, explicarà algunes de les llegendes que ell ha recopilat. En la següent taula podem observar la temporalització de la ruta:

Hora	Lloc	Activitat	Activitat del mediador
10 h	Càmping	Esmorzar	Preparació
11 h	Torreta de Mariola	Llegenda del grup 1	Llegenda
11.30 h	Poblat ibèric	Llegenda del grup 2	Història
12 h	Cova Bolumini	Llegenda del grup 3	Arqueologia
13 h	Cova La Sarsa	Llegenda del grup 4	Arqueologia
13.30	Càmping	Llegenda del grup 5	Repàs
13.30 - 15 h	Càmping	Dinar	Dinar
15 - 17 h	Càmping	Col·loqui amb l'autor	Llegendes

Durant la ruta, comptaríem amb tres mediadors: un expert en arqueologia, un membre del centre excursionista i l'autor de *Mariola*, Jordi Raül Verdú. En cadascuna de les parades, els dos primers mediadors explicaran els aspectes més curiosos de la zona on es troba l'alumnat pel que fa a la història de la localització, les llegendes associades, els descobriments arqueològics realitzats, etc.

El recorregut que hem plantejat és el següent:



1. Càmping

La ruta començarà a les 10 h al càmping Mariola, on els mediadors i el professorat aprofitaran per explicar l'objectiu de l'expedició mentre l'alumnat esmorza: explorar la Mariola de la mateixa manera que ho fan la pròpia Mariola, els excursionistes i el guardabosc de la novel·la de Jordi Raül Verdú, a fi de trobar evidències de la relació entre la ficció i la realitat de la llegenda de Mariola. Per això, s'explicarà a l'alumnat que han de completar un quadern, on trobaran diferents missions, proves i qüestions que hauran de realitzar a partir de la informació aportada pels mediadors durant la ruta. Una vegada tot això estiga clar i l'alumnat haja acabat d'esmorzar, s'iniciarà la ruta per la serra.

2. Vista a la Torre de Mariola

A les 11 h es farà la primera parada de la ruta, amb vistes a la Torre de Mariola. En aquesta ubicació el grup 1 explicarà la seua llegenda. Tot seguit, un dels mediadors explicarà una altra llegenda relacionada amb la zona.

3. Poblats ibèrics

Al poblats ibèrics, es farà la segona parada de la ruta a les 11.30 h. Ací, el grup 2 explicarà la seua llegenda i, a continuació, un dels mediadors parlarà sobre la història dels pobles antics que hi habitaven i sobre la relació entre l'època romana i la llegenda de Mariola.

4. Cova Bolomini

A les 12 h, arribarem a la Cova Bolomini, on el grup 3 explicarà la seua llegenda. En aquest cas, un dels mediadors explicarà algunes curiositats sobre els descobriments arqueològics d'aquesta localització i recordarà la relació d'aquest escenari amb la llegenda de Mariola.

5. Cova La Sarsa

A les 13 h, ens aturarem a la Cova La Sarsa, on el grup 4 explicarà la seua llegenda. Després, un dels mediadors parlarà de les troballes arqueològiques realitzades en aquesta cova i, novament, relacionarà aquest escenari amb la llegenda de Mariola.

6. Càmping

L'última parada de l'itinerari serà al càmping, a les 13.30 h. Ací, el grup 5 explicarà la seua llegenda i, en acabar, tot l'alumnat dinarà. Hi haurà una hora i mitja lliure fins a les 15 h, en què l'alumnat podrà demanar ajuda als mediadors per completar les missions que no hagen aconseguit realitzar durant la ruta. A les 15 h, l'autor acudirà a la localització, on es duran a terme l'entrevista i el col·loqui.

Així doncs, les tres activitats que es realitzaran durant la ruta són les següents:

SESSIÓ 5

AA 10: *Fem llegenda.*

Aquesta activitat és el fil conductor de la ruta: els cinc grups hauran d'explicar la llegenda elaborada en l'AR 8 en cadascuna de les parades seleccionades. És important que la narració oral incloga els elements treballats al llarg de la SD. La resta d'alumnes hauran

d'escoltar amb atenció per tal de completar les qüestions del quadern de la ruta (Annex X) relacionades amb les narracions dels grups.

AA 11: *Explorem la Mariola!*

Aquesta activitat es realitzarà de manera transversal durant tota la ruta. Els diferents grups hauran de completar, a mesura que escolten les narracions dels companys i les aportacions dels mediadors, les missions plantejades en el quadern.

Amb aquesta activitat es pretén assegurar l'atenció de tot el grup durant tota la durada de la ruta. Com que algunes de les missions impliquen enganxar fotografies que han de realitzar amb els seus dispositius mòbils, durant la ruta només s'esperarà que l'alumnat faci les fotos i, en l'AA 13, podran afegir-les al quadern i acabar de personalitzar-lo.

AA 12: *Parlem amb l'autor.*

En finalitzar la ruta, Jordi Raül Verdú es trobarà amb l'alumnat per respondre les preguntes que li plantegen sobre la novel·la que han llegit, la recopilació de llegendes, la tradició oral o qualsevol dels conceptes treballats en aquesta SD. A més, l'autor explicarà les curiositats que considere oportunes i contarà algunes llegendes recopilades per ell.

4.3. Activitats posteriors a la ruta

SESSIÓ 6

AA 13: *Què hem après?*

A classe, l'alumnat acabarà de completar el quadern de la ruta (Annex X), en el qual caldrà afegir les fotografies realitzades, enganxar els materials recollits durant la ruta i respondre les qüestions no resoltes amb ajuda del professorat, a més d'acabar de decorar-lo i personalitzar-lo.

AA 14: *Com ho hem fet?*

Finalment, a classe es mostraran uns vídeos amb les gravacions de la narració de les llegendes de cada grup durant la ruta que el professorat haurà enregistrat. L'alumnat haurà de completar una rúbrica (Annex XI) per a cada grup, excepte el seu, on valoraran l'originalitat de la història, la qualitat de la narració oral, l'interés que els ha suscitat, etc. Aquestes valoracions es tindran en compte per entregar una sèrie de premis en funció dels aspectes positius més destacats de la producció de cada grup. Els premis seran a la història més original, a la història més interessant, a la història més ben explicada, a la història més divertida i a la història més emotiva.

5. Conclusions

El disseny de la ruta per la Serra de Mariola a partir de la llegenda popular i del llibre de Jordi Raül Verdú, homònims, ha estat un treball creatiu col·lectiu. Des del primer moment hem volgut aconseguir dissenyar una experiència emocionant per als alumnes i no una simple eixida al camp.

Hem volgut que la integració entre l'entorn, els escenaris de la ruta, i la intriga o tensió del relat la convertisquen en una experiència formativa i emocionant per a l'alumnat. La llegenda, en la tradició oral més ancestral, jugava amb la fantasia de l'auditori que dubtava sobre si els fets que escoltaven eren reals o fantàstics. Com més elements històrics o geogràfics es barrejaren amb el món inventat, més efectiu. El narrador o narradora oral volia embadalir els qui l'escoltaven. Comprendre de forma experiencial aquesta tensió és una de les bases per esdevenir no només un consumidor de narratives, on sembla voler relegar-nos la cultura de masses actual, sinó que ens pot motivar a esdevenir també creadors i creadores.

Aquest és el plantejament de moltes de les activitats: jugar a experimentar com els relats es distorsionen en boca del narrador o narradora oral quan no estan fixats per l'escriptura; entendre com aquests creuen geografies i cultures adaptant-se al seu entorn per garantir-se la força emocional i suggerent que fa que pervisquen; crear històries que barregen elements imaginaris i reals a l'estil de la proposta de binomi fantàstic de Rodari, etc.

Al mateix temps, com a grup de treball, el disseny de la pròpia ruta —en base a la llegenda de Mariola i de la novel·la de Jordi Raül Verdú— els dos relats ficticis s'entrecreuen amb punts concrets de l'entorn de la Serra de Mariola. Aquest fet, ens porta de seguida a convertir la ruta en una missió, en la qual, amb el quadern de camp a la mà, els alumnes exploren en el medi els aspectes empírics i ficticis dels dos relats i creen el seu propi: el passat romà i ibèric, les troballes arqueològiques, el medi natural, l'orografia i les plantes medicinals, la fauna real i la fantàstica...

La missió és un trencaclosques en el qual hi ha peces reals, fantàstiques i d'altres que no sabem en quin dels dos mons situar. L'avinença entre el medi, la història i el relat també ensenya que aquest és resultat de la relació ancestral entre la comunitat i el medi. En la ruta, ens acompanyen veus d'aquest entorn que ens ajuden a comprendre millor aquesta relació. Finalment, el punt culminant de la visita és la trobada amb l'autor que permetrà als alumnes poder aclarir els enigmes del relat, si és que realment és possible.

6. Bibliografia

BORJA, Joan. (2012) «Etnopoètica i ensenyament de llengües: sobre les possibilitats didàctiques de les rondalles en el sistema educatiu contemporani» [ponència]. A: *Actes del Setzè Col·loqui de Llengua i Literatura Catalanes* (2012: Salamanca) [en línia] Associació Internacional de la Llengua i Literatura Catalanes, Institut d'Estudis Catalans (2012) [Consulta: 30 desembre 2018].

<http://aillc.espais.iec.cat/files/2018/02/Actes_16_Salamanca_192_121_130.pdf>

CABANES, Vicent.; AMORÓS, Joquim (2012) *Fitxes de toponímia alcoiana, Mariola* [article en línia] [Consulta: 30 desembre 2018].

<https://blocs.mesvilaweb.cat/toponimialcoi/wp-content/uploads/sites/1688/2012/04/TWFyaW9sYQ==_219269_1_7155_1.pdf>

BRYANT, Sara C. (1995). *Com explicar contes*. Barcelona: Biblària SCCL.

LLUCH, Gemma; SERRANO, Rosa. (1995). *Enric Valor. Noves lectures de les rondalles valencianes*. València: Tàndem Edicions-Albatros.

LÓPEZ-CHÁVARRI, Eduard. (1983) *Proses de viatge* (edició original 1929), València. Institució Alfons el Magnànim

RODARI, Gianni. (2008). *Gramàtica de la fantasia*. Barcelona: Proa.

RODRÍGUEZ ALMODÓVAR, Antonio; LLUCH, Gemma. (1999) «Enric Valor i la cultura popular europea». A: DIVERSOS AUTORS. *Valoriana: Estudis sobre l'obra d'Enric Valor* (pàg. 191-202) Castelló: Universitat Jaume I

SERRANO, Rosa. (1999) «Les rondalles d'Enric Valor a l'escola: una reflexió personal». A: DIVERSOS AUTORS. *Valoriana: Estudis sobre l'obra d'Enric Valor* (pàg. 191-202) Castelló: Universitat Jaume I

VERDÚ, Jordi R. (2001) *Mariola*. Alcoi: Marfil

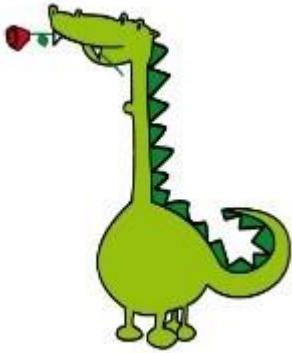
VIQUIPÈDIA (n.d.). «Rotllà» *Viquipèdia*
<<https://ca.wikipedia.org/wiki/Rotll%C3%A0>>

Annexos

Per a facilitar l'aplicació d'aquesta proposta, hem separat els annexos per fulls i en aquesta primera pàgina presentem un índex amb els annexos i les pàgines a les quals corresponen.

	Pàgina
- Annex I: Llegenda de Sant Jordi i el Drac.....	31
- Annex II: Fitxa de lectura.....	33
- Annex III: Binomi fantàstic.....	34
- Annex IV: Llegenda de la Serra de Mariola.....	35
- Annex V: Fitxa de personatges de la llegenda de la Serra de Mariola.....	37
- Annex VI: Fitxa de l'espai de la llegenda de la Serra de Mariola.....	38
- Annex VII: Fitxa del temps de la llegenda de la Serra de Mariola.....	39
- Annex VIII: Fitxa de l'acció de la llegenda de la Serra de Mariola.....	40
- Annex IX: Fitxa de les característiques formals de la llegenda de la Serra de Mariola.....	41
- Annex X: Quadern de la ruta.....	42
- Annex XI: Rúbrica d'avaluació.....	56
- Annex XII: Model d'autorització d'eixida per a la ruta literària <i>Fem llegenda</i>	57
- Annex XIII: Tríptic informatiu de la ruta literària <i>Fem llegenda</i>	58

Llegenda de Sant Jordi i el Drac



Una vegada era, a un regne no molt llunyà, un monstre ferotge i terrible, que posseïa les facultats de caminar, volar i nedar. El Drac vivia als afores de Banyeres de Mariola, a una cova abandonada, tenebrosa, on la gent del poble mai havia arribat. Durant molts anys, el drac havia estat alimentant-se d'animallets salvatges que vivien en llibertat pel voltant de la cova, fins que va arribar el dia que va acabar amb tots els animallets i va començar a buscar l'aliment en la gent del poble.

Cada dia, baixava i s'emportava a la seua cova a algun veí. Els banyeruts, van pensar donar-li cada dia una persona que li serviria de pressa, i així no faria estrall a tort i a dret. El cas difícil fou trobar qui se sentís prou avorrit per a deixar-se menjar voluntàriament pel monstre ferotge. Tot el veïnat va concloure fer cada dia un sorteig entre tots els veïns de la vila, i aquell que destinés la sort seria lliurat a la fera. I així es va fer durant molt de temps, el monstre quedava satisfet, i no hi havia cap atac ni cap assassinat més.

Fins que un dia la sort va voler que fos la filla del rei la destinada a ser presa del monstre. La princesa era jove, gentil i bonica com cap altra, i feia molt dol haver-la de donar a la bèstia. Ciutadans hi hagué que es van oferir a substituir-la, però el rei fou sever, i amb el cor ple de dol va dir que tant era la seua filla com la de qualsevol dels seus súbdits. Així, el rei va resignar-se a què la princesa fos sacrificada. La donzella va sortir de la ciutat tota sola i espantada, i va començar a caminar cap al cau del monstre. Mentre, tot el veïnat, desconsolat, mirava des de la muralla com la princesa anava al sacrifici.

Quan portava una estona caminant se li va presentar un jove cavaller, cavalcant en un cavall blanc, i amb una armadura tota daurada i lluent. La donzella, esborronada, li digué que fugís de pressa, ja que per allí rondava una fera que així que el veiés en faria xixina. El cavaller li digué que no temés, que no li havia de passar res, ni a ell ni a ella, per tal com ell havia vingut expressament per combatre el monstre, per matar-lo i alliberar del sacrifici a la princesa, com també a la ciutat de Banyeres de Mariola del flagell que li representava el veïnatge d'aquell monstre.

Entre aquestes, la fera va presentar-se, amb gran horror de la donzella i amb gran goig del cavaller, que la va escometre i d'una llançada la va malferir. El cavaller, que era Sant Jordi, lligà la bèstia pel coll i la donà a la donzella perquè ella mateixa la portés a la ciutat. El monstre va seguir tot mans i estemordit a la princesa. Tot el poble de Banyeres de Mariola, que havia presenciada la baralla des de les muralles ja esperava amb els braços oberts la donzella i el cavaller, i enmig de la plaça va esbravar el seu odi contra la fera. De sobte, de la sang del Drac van començar a brollar roses roges fins que la fera caigué morta.

Finalment, el rei volia casar la seva filla amb el valent cavaller, però Sant Jordi va replicar que no la mereixia; va dir que havia tingut una revelació divina sobre la necessitat urgent d'anar a combatre el drac ferotge i alliberar la donzella, i amb ella la ciutat de Banyeres de Mariola. I així ho havia fet amb la protecció divina i per manament diví. Per tant, ell no havia fet res per ell mateix i no mereixia cap premi.

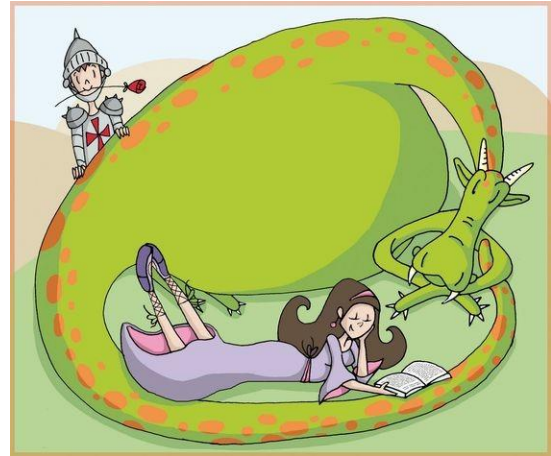
Aleshores, Sant Jordi desaparegué misteriosament, talment com havia aparegut.

Adaptació de l'obra de Joan Amades *Costumari Català* (1904)

Fitxa de lectura

1. Quin tipus de text és? Com ho sabeu?

- a) Expositiu-argumentatiu.
- b) Informatiu.
- c) Narratiu.
- d) Teatral.



2. Es coneix l'autor d'aquest relat? Per què?

3. Aquesta història està ambientada en un passat llunyà: vertader o fals. Encercla.

4. Marqueu amb el color groc el contingut de la llegenda que siga realista.

5. Marqueu amb el color verd el contingut de la llegenda que siga fictici.

6. Indiqueu les línies on hi haja un exemple de descripció.

7. Indiqueu les línies on es presenta la història.

8. Indiqueu les línies on ocorre l'acció.

9. Indiqueu les línies on es resol l'acció.

Binomi fantàstic

Escenaris reals

Oficina

Parc urbà

Bosc

Església

Cova

Personatges fantàstics

Bruixes/Bruixots

Fades/Donyets

Gegants/Nanos

Prínceps/Princeses

Monstres

Llegenda de la Serra de Mariola



Aquesta història va passar fa quasi 2000 anys, quan Espanya es deia Hispània i era una província romana, i quan encara no existia ni la Unió Europea ni es coneixia Amèrica. Als peus de la Serra, vivia un patrici, una persona de l'alta noblesa, important i amb molts diners. Li deien Sextus Màrius i tenia una filla que li deien Mariola, a qui va regalar una pantera, Pinta. Pinta era un cadell quan son pare li havia portat d'una cacera africana. Mariola la va criar i va arribar a estima-la tant que sempre anava amb ella. El seu paratge preferit era la Gruta Blanca, on junts passaven la major part del temps.

Quan Mariola va entrar en edat de casar-se, va tindre un nuvi que li deien Aulus Emili, que també vivia als peus de la Serra.

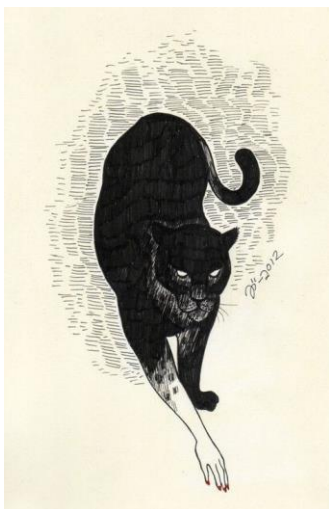
Caius Lúcul, el governador del territori, era amic d'Emili i per això va voler donar-li l'enhorabona quan es va assabentar que anava a casar-se. Però quan va veure que Mariola era tan preciosa i rica, va canviar d'opinió i va pensar a furtar-li-la. Açò ho tenia molt difícil perquè Mariola estava molt enamorada d'Emili i, a més, son pare, Sextus Màrius, també l'estimava molt. Caius Lúcul va preparar un pla i va dir a la seua bellíssima germana Júlia que vinguera de Roma per seduir Emili. Aquest, que sabia que ella era l'amant de l'emperador Tiberi, li va dir que no volia saber-ne res.

Júlia, era més roïna que la tinya, va falsificar una carta i va fer creure a Emili que l'emperador Tiberi reclamava la seua presència. Ell ho va contar tot a Mariola i a son pare, els quals, com que no es fiaven ni un pèl de Júlia, el van acompanyar. Júlia, continuant amb el

seu malèvol pla, va dir a son pare fel de Sextus Màrius, alhora que li parlava de la bellesa i la riquesa de la seua filla. Argumentava que aquest home era el culpable que Mariola no es casara amb el seu germà Caius Lúcul. L'emperador, que encara era més desconsiderat i menyspreable que els seus fills, va pensar que seria ell qui es casaria amb Mariola, així acabaria heretant la riquesa de son pare. Sextus Màrius al assabentar-se es va negar

rotundament. Aquesta resposta va irritar tant Tiberi que el va empresonar i més tard el va matar. Una vegada el rei mort va forçar que Mariola fora la seua amant.

Mentrestant, Emili, que havia estat enganyat i tancat a casa de Júlia, va anar a buscar Sextus Màrius i els criats li van contar el que havia passat i el que es deia que l'emperador faria amb Mariola, perquè no havia aconseguit que aquesta l'estimara.



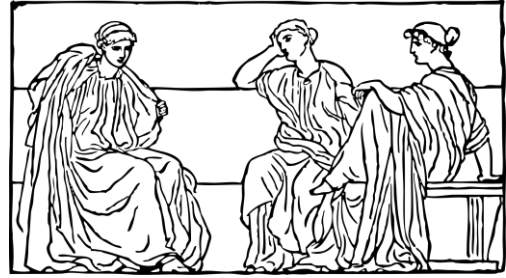
Emili va agafar la pantera i se'n va anar al circ on, per a sorpresa d'ell, va veure Mariola envoltada de lleons que estaven a punt de menjar-se-la. Sense pensar-s'hi ni una miqueta, es van llançar a salvar-la. Quan Pinta va veure que aquelles feres volien atacar la seua ama, es va posar tan rabiosa que les va espantar a totes. Després, van fugir d'allí i van tornar a Cocentaina.

La mort de son pare va afectar tant a Mariola que es va deprimir i es va posar molt trista. Tant que no va voler veure cap persona ni parlar amb ningú. Tan sols passejava per la serra i anava a la Gruta Blanca amb Pinta. No va arribar a casar-se i, el que és pitjor, es va trastornar i va morir ben jove. La van soterrar a la Gruta Blanca i van nomenar la serra on es troba aquesta cova, la Serra de Mariola.

Adaptació

Els personatges

1. Qui és el personatge principal?



2. Hi ha personatge antagonista (és a dir *enemic* del protagonista)? Qui és? Per què?

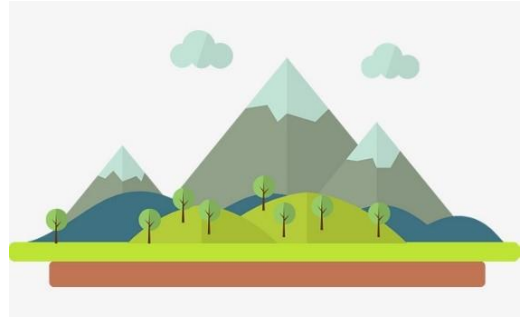
3. Esmenteu tres dades de Mariola.

4. Enumereu la resta de personatges que apareixen a la llegenda i feu-ne una breu descripció d'aquests i la relació que guarden amb el personatge principal.

5. Per últim, expliqueu qui és Pinta i quin paper té a la llegenda.

L'espai

1. On ocorren els fets?



2. Enumereu tots els espais que apareixen en la llegenda.

3. Quin escenari té especial importància per a la protagonista? Existeix de veritat?

4. A quin lloc real dona nom la llegenda? Sabeu on es troba?

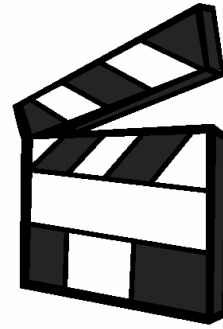
El temps

1. Quan té lloc l'acció?
2. Assenyaieu al text tots els elements que justifiquen la vostra resposta.
3. A partir del text, quina durada creieu que té tota la història?
4. Tenint en compte les dades temporals que hi apareixen, reflexioneu al voltant de com ha pogut arribar fins a nosaltres aquest relat.
4. Creieu que és una llegenda temporal (que només s'entén en l'època que ocorre) o atemporal (que perdura a través del temps i segueix vigent en l'actualitat)? Justifiqueu la resposta.



L'acció

1. Assenyaleu les escenes principals de l'acció al text.



2. Quins fets suposen girs en la història o canvien el curs dels esdeveniments? Expliqueu per què.

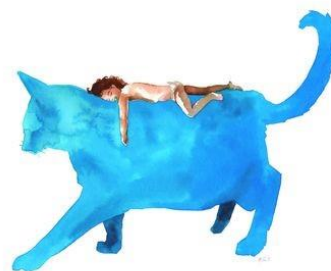
3. L'acció transcorre de manera cronològica? Enumereu breument totes les accions rellevants.

4. Enumereu alguns esdeveniments fantàstics i d'altres més realistes.

5. L'acció de la llegenda que heu llegit té un final obert o tancat? Per què ho creieu?

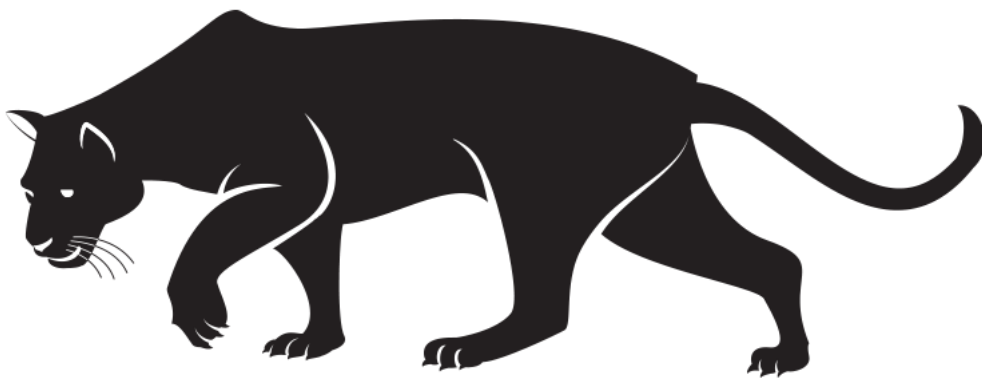
Característiques formals

1. Assenyaleu al text el plantejament, el nus i el desenllaç.
2. Penseu que té una estructura comuna (plantejament, nus i desenllaç)? Raoneu-ho.
3. Trobeu alguna moralitat darrere la llegenda? Expliqueu-la.
4. Quina diferència trobeu amb altres llegendes?
5. Digueu almenys tres característiques del gènere de la llegenda (estudiades a partir de la llegenda de Sant Jordi i el Drac) presents en el text de Mariola.



Fem llegenda

Ruta literària per la Serra de Mariola



Abril de 2018

Departament de València

1r d'ESO

Aquest treball s'ha realitzat exclusivament per a l'assignatura d'Innovació Docent i Iniciació a la Investigació Educativa del Màster Universitari en Professor/a d'Educació Secundària de la Universitat de València. Si algú decideix fer ús d'aquest document és baix la seua pròpia responsabilitat.

Mapa de la ruta

La serra de Mariola és una serralada situada entre les comarques de l'Alcoià, el Comtat i la Vall d'Albaida. Es tracta d'un dels territoris valencians on hi ha una major concentració de valor sociocultural, mediambiental i paisatgístic.

Al llarg d'aquesta ruta literària recorrerem els senders i camins d'aquesta serra, observant la privilegiada fauna i flora d'aquesta localització i descobrint la importància de les troballes arqueològiques que s'hi han produït, alhora que rememorem algunes de les llegendes que tenen el seu origen en aquest lloc. A més, aprofitarem el moment per exposar, en un enclavament llegendari, les nostres pròpies narracions, relacionades amb la lectura de la novel·la Mariola.



On ens aturarem? I què hi farem?

ITINERARI

Hora	Lloc	Què fem?	I a més...
10 h	Càmping	Esmorzar	Preparació de la ruta
11 h	1. Torreta de Mariola	Grup 1	Llegenda
11.30 h	2. Poblat ibèric	Grup 2	Història
12 h	3. Cova Bolumini	Grup 3	Arqueologia
13 h	4. Cova La Sarsa	Grup 4	Arqueologia
13.30	5. Càmping	Grup 5	Repàs de la ruta
13.30 - 15 h	Càmping	Dinar	Descans, jugar, fer missions...
15 - 17 h	Càmping	Col·loqui amb Jordi Raül Verdú	Llegendes, anècdotes, curiositats...

Aquesta ruta es realitza per la muntanya, per la qual cosa és imprescindible portar calçat i roba còmodes i també una motxilla amb aigua, esmorzar, dinar, berenar i crema solar. També cal portar un llapis o bolígraf i el full amb el relat del grup. És opcional i està permès portar càmeres fotogràfiques o dispositius mòbils, baix la responsabilitat dels pares, mares o tutors, ja que es poden utilitzar en algunes activitats. Si l'alumne no disposa d'aquests dispositius, podrà disposar dels que portarà el professorat.



Hi ha una carta per a vosaltres...

Benvolgudes i benvolguts alumnes de 1r d'ESO.

Soc Mariola, supose que ja em coneixeu: l'exploradora que va anar a la Serra de Mariola per cercar l'origen de la llegenda de Mariola i va conèixer uns excursionistes perduts i un guardabosc... Per cert, recordeu com es deien els meus amics?

Molt bé! Quina bona memòria teniu... Doncs, com bé sabeu, vaig fer un descobriment que m'ajudà a confirmar que la llegenda de Mariola havia ocorregut de veritat. Sabeu què vaig trobar, veritat? On ho vaig trobar?

Vaja! Sou lectors atents... La qüestió és que vull encomanar-vos una missió. En primer lloc, necessite que tingueu al cap la llegenda de Mariola. Algú em pot fer memòria de què passava en la història?

Moltes gràcies! Ja me'n recorde. El cas és que si que aneu a fer una ruta literària per la Mariola i, aprofitant que esteu allà, necessite que m'ajudeu a explorar la serra en busca d'alguns elements que necessite per continuar la meua investigació. És fonamental que cada grup reculli mostres fotogràfiques i físiques, si és possible, de tot allò que us indique en les pàgines següents. També necessitari que realitzeu algunes proves al llarg de la ruta per tal de verificar que veritablement hi heu participat i que, per tant, puc confiar en les vostres troballes. Però aneu amb compte, perquè hi pot haver animals com el gat...

El gat... Quin tipus de gat era el que jo vaig trobar ferit?

Això era! Així que tingueu cura perquè no sabeu què us podeu trobar pel camí. Mirau bé per on xafeu i no feu mal a cap criatura ni planta. Una bona idea per acabar l'aventura sans i estalvis és que feu cas als professors i acompanyants que us guiaran, estan informats de la missió. Crec que això és tot el que us havia de dir... Si teniu dubtes, feu preguntes i demaneu consell!

Gràcies per la vostra ajuda amb la recerca!

Mariola

Fem memòria...

Els amics de Mariola es deien:



Què cercava Mariola en la seua expedició?

Resumiu la llegenda de Mariola:

Mariola es va trobar un gat _____ ferit al bosc.

Mariola va abandonar l'animal ferit i va continuar amb la investigació. Vertader o fals?

La colometa del guardabosc es deia _____.

Mariola va trobar una _____ a _____.

Els protagonistes de la llegenda de Mariola són ella i la seua _____, que s'anomenava _____.

Al final de la història, què passa entre Mariola i el guardabosc?

Investiguem la flora!

Camamilla



Fenoll



Pebrella



Herba lluisa



Romani



Fel de terra



Rabet de gat



Tarongina



Sàlvia



Tè de serra



Timó



Recollim plantes!

A la Serra de Mariola podem trobar una gran varietat de plantes que s'utilitzen per a finalitats molt diverses: des de l'elaboració d'infusions, remeis casolans i licors d'herbes, fins a l'aromatització de plats gastronòmics. Tant si us refredeu com si voleu donar-li gust a una paella, us vindrà bé tenir-les a mà. Ara necessite que m'ajudeu a trobar-ne algunes per tal d'estudiar la flora de la zona. Per això, us propose aquests onze exemples perquè en trobeu i recolliu, com a mínim, dues mostres. Com podreu observar, algunes plantes són més difícils d'identificar que d'altres, de manera que potser haureu de demanar ajuda a un expert. Quan tingueu les dues plantes, enganxeu-les baix amb una mica de cinta adhesiva i indiqueu-ne el nom i dues propietats.

Planta 1: _____

Planta 2: _____





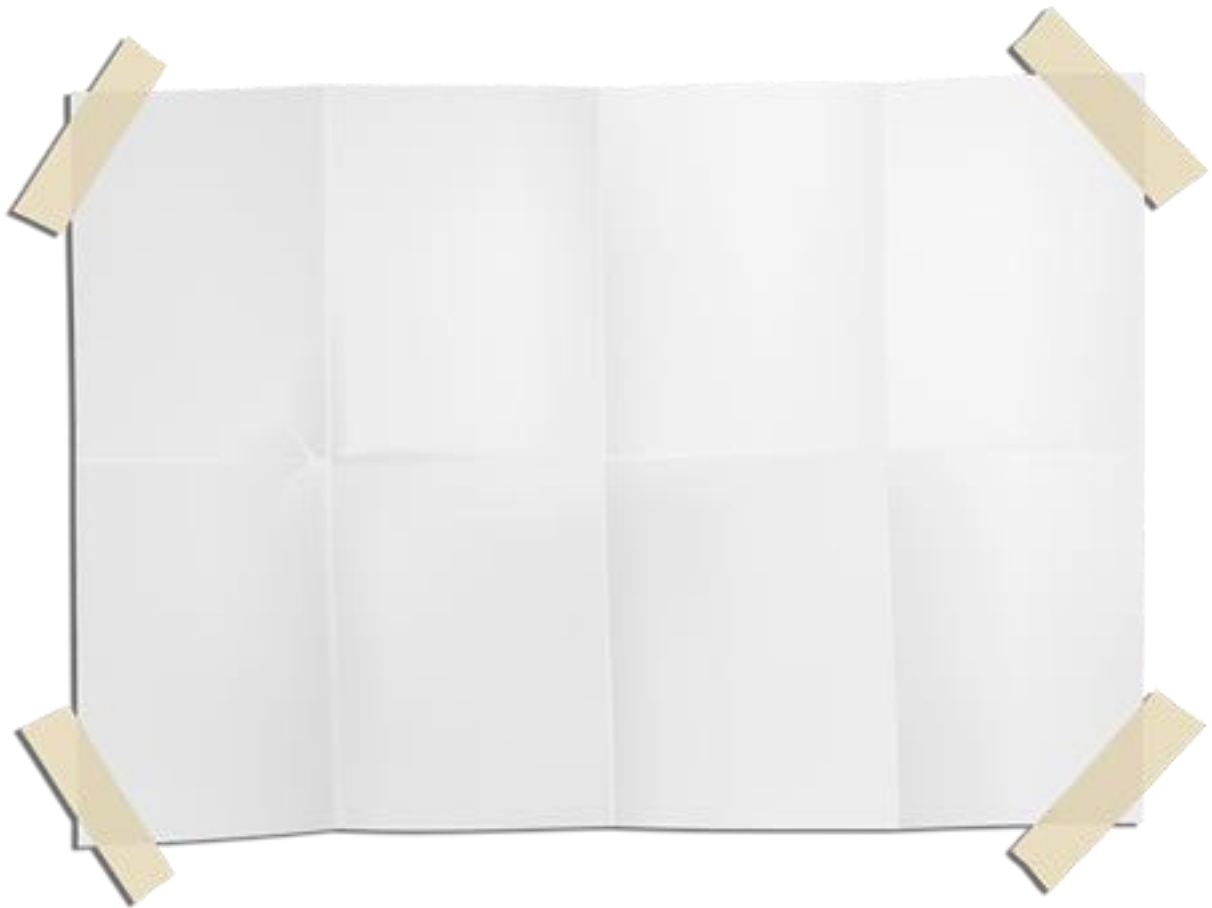
Les vostres llegendes

Sè que esteu posant a prova les vostres habilitats com a contacontes, però com que no puc estar amb vosaltres a la ruta m'haureu d'explicar una mica les llegendes que us heu inventat sobre nosaltres. Completeu la informació referent a la llegenda de cadascun dels grups excepte del vostre. Podeu prendre notes a la darrera pàgina del quadern i després passar-les a la graella. Em fa molt de goig saber quina història us heu inventat per a mi i els meus amics!

	GRUP ___	GRUP ___	GRUP ___	GRUP ___
Titol				
Personatges				
Localització				
Què passa				

Descobrim un poblat ibèric...

Durant la ruta tindreu la sort de visitar un antic poblat ibèric que va viure el seu darrer període sotmès pels romans, la civilització a la qual pertanyia Mariola, la protagonista de la llegenda que ens ocupa. Aleshores, necessitaré que li feu una fotografia per mostrar-me'l. És important que prengueu algunes notes de la informació que us explicaran durant la parada per incloure tres dades interessants sota la imatge, per exemple de quina època data el poblat, com hi vivien els seus habitants, quan es va descobrir... Feu la foto amb el vostre mòbil i, quan torneu a l'institut, imprimiu-la i enganxeu-la a la pàgina.



Coneixem les coves!

De segur que ja sabeu que a la Serra de Mariola hi ha més d'una cova. És possible que la Mariola de la llegenda les recorreguera en un temps passat amb la seua pantera, Pinta, però ara us toca a vosaltres inspeccionar-les. Us demane que feu una fotografia de les dues coves més importants per a la nostra aventura, la cova Bolumini i la cova La Sarsa. Amb les imatges, podré examinar l'evolució d'aquests indrets al llarg del temps per seguir estudiant la possible veracitat de la llegenda. Feu les fotos amb el vostre mòbil i, quan torneu a l'institut, imprimiu-les i enganxeu-les baix. No us oblideu de posar el nom de cada cova i afegiu un descobriment arqueològic de cadascuna. Recordeu que us acompanya un expert en aquest tema!

Cova 1: _____



Cova 2: _____



Qui sou?

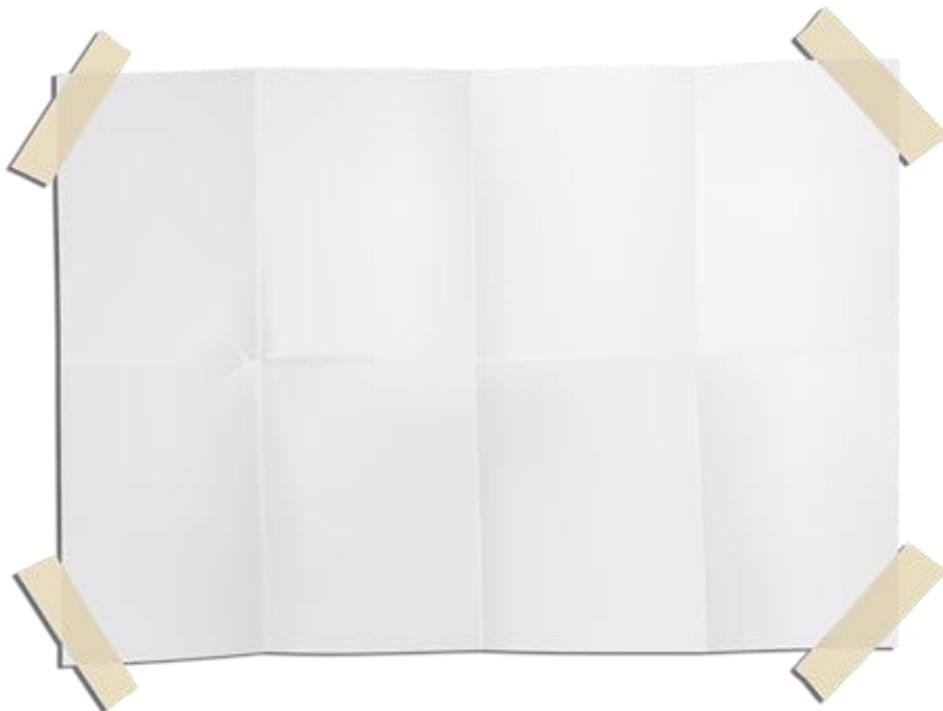
Ara només em queda veure-vos i conèixer la vostra llegenda! M'heu ajudat molt en la meua investigació, però jo no sé res de vosaltres... Contesteu aquestes preguntes sobre el relat que heu creat i feu-vos una foto de grup al lloc on us toca llegir-lo. Quan torneu a l'institut, imprimiu-la i enganxeu-la baix de les preguntes. Poseu el nom de cada membre del grup.

- Quin és el títol de la llegenda?

- Qui en són els personatges principals?

- On es desenvolupa l'acció?

- Resumiu l'acció en unes línies.

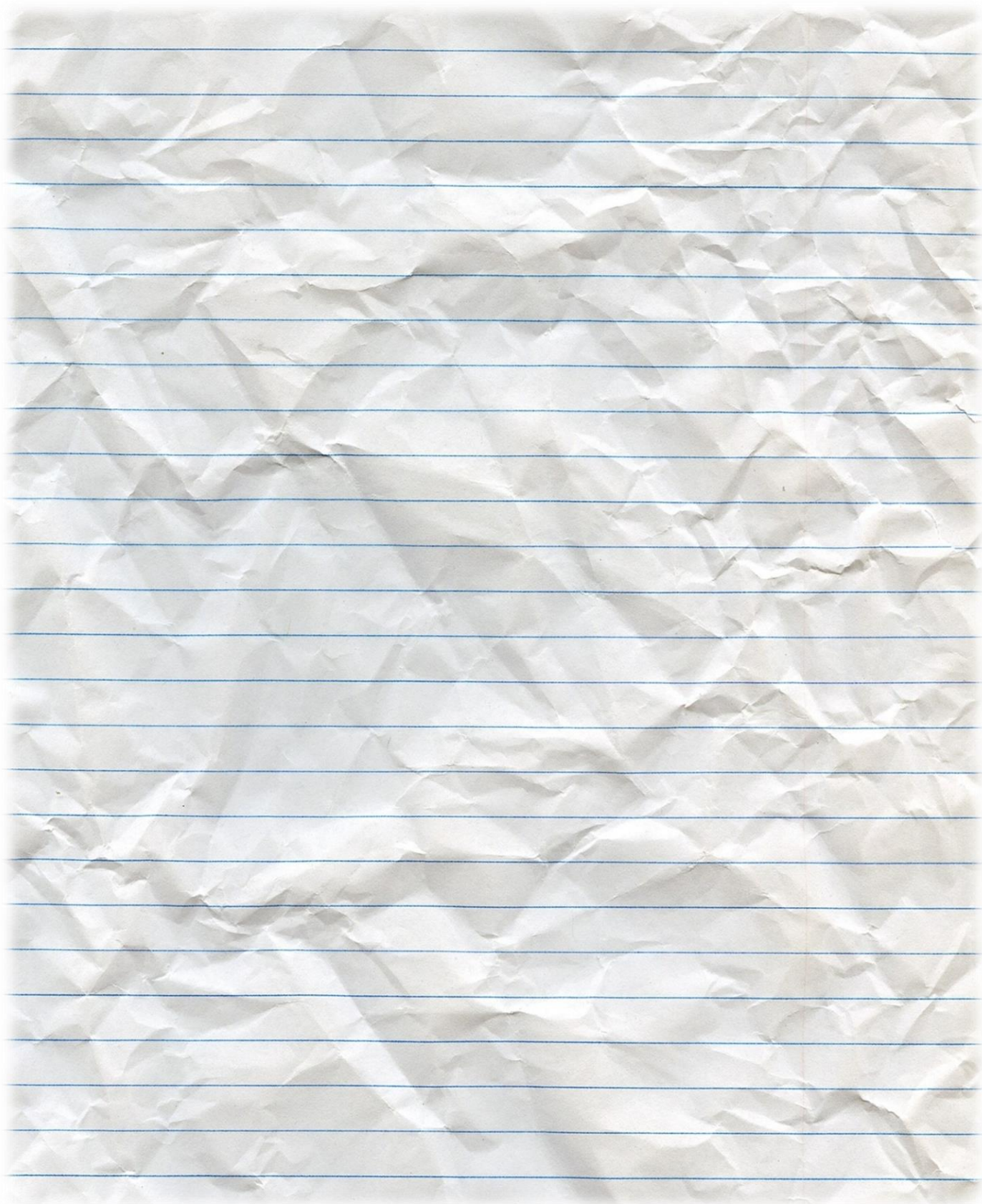


Col·loqui amb Jordi Raül Verdú

Enhorabona! Heu completat la ruta. Ara us toca reunir-vos amb l'autor de la novel·la de la qual soc la protagonista. En aquest apartat, podeu escriure les preguntes que heu preparat per a Jordi Raül Verdú i redactar breument la resposta que us done. Feu-ne, com a mínim, una cada membre del grup. Poseu el nom de l'autor/a de la pregunta.



Notes, més fotos, plantes...



Avaluació de les narracions

Escriu *gens*, *una mica*, *bastant* o *molt* en els quadres. No completes la columna que correspon al teu grup.

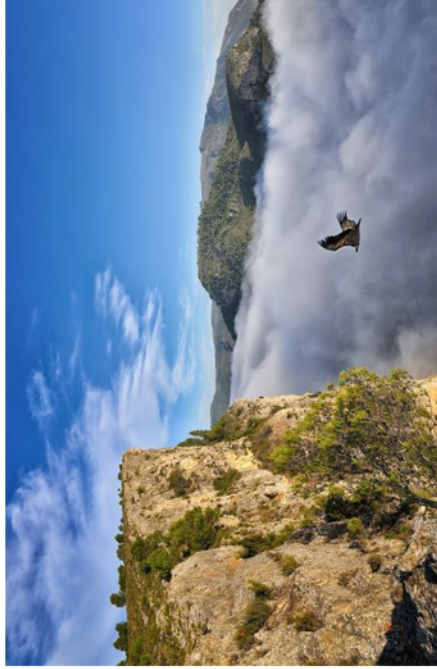
	GRUP 1	GRUP 2	GRUP 3	GRUP 4	GRUP 5
És original					
És interessant					
M'agrada com l'han explicat					
És divertida					
És emotiva					

Autorització d'eixida per a la ruta literària *Fem llegenda*

Jo, _____,
pare/mare/tutor/tutora autoritze el meu fill / la meua filla
_____ a
assistir a la ruta literària *Fem llegenda* el pròxim 26 d'abril a la Serra de Mariola.

Ontinyent, a de/d'..... de 20....

Signat: _____



La serra de Mariola és un parc natural situat entre les comarques de l'Alcoià, el Comtat i la Vall d'Albaida. Es tracta d'un dels territoris valencians on hi ha una major concentració de valor sociocultural, mediambiental i paisatgístic.

Al llarg d'aquesta ruta literària recorrerem els senders de la Mariola, observant-ne la privilegiada fauna i flora d'aquesta localització i descobrint la importància de les troballes arqueològiques que s'hi han produït, alhora que rememorem algunes de les llegendes que tenen el seu origen en aquest lloc.

A més, aprofitarem el moment per exposar, en un enclavament legendari, les narracions elaborades a classe a partir de la lectura de la novel·la *Mariola*.

Data: divendres 26 d'abril de 2018
Lloc d'eixida: 9 h a la porta del centre
Preu: 5 € (autobús)

Què cal portar?

- Autorització signada i pagament
- Roba còmoda
- Calçat esportiu
- Aigua
- Esmorzar
- Dinar
- Berenar
- Llapis o bolígraf
- Narració
- Opcional: càmera o mòbil



Fem llegendes

Ruta literària per la Serra de Mariola



Abril de 2018

Departament de València

1r d'ESO



Mapa de la ruta

