

# DUES RUTES LITERÀRIES. LA LITERATURA PELS CARRERS DEL CAP I CASAL I LA CIUTAT COMTAL

*Crim de germania i Senyoria*

Innovació docent i iniciació a la investigació en educació lingüística i literària  
Màster en Professor/a d'Educació Secundària  
Curs 2013-2014



Paula Figuerola i Prats  
Carla Peñarroya i Ferrer  
Moisés Llopis i Alarcon  
Marina Ribes Montoliu  
Àfrika Romero Centelles  
Lucia Solera Bolta

# Índex

I. Contextualització de la proposta	pàg. 3- 9
<i>Crim de Germania:</i>	
II. Aspectes concrets: llocs literaris i participants	pàg. 9-23
III. Seqüència prevista d'activitats	pàg. 24-27
<i>Senyoria:</i>	
II. Aspectes concrets: llocs literaris i participants	pàg. 28-38
III. Seqüència prevista d'activitats	pàg. 38-40
IV. Conclusió d'ambdues obres	pàg. 40-42
Annexos	pàg. 43-95

## I. Contextualització de la proposta

### **Alumnes als quals va adreçada la proposta:**

#### Curs

La ruta literària que hem proposat va adreçada a alumnes de 1r de Batxillerat, amb edat de setze i desset anys, perquè amb aquesta edat els alumnes ja estan capacitats per llegir les dues obres: *Senyora* i *Crim de germania*, entendre el contingut i la forma d'escriptura de cada autor. A més a més, com que les dues obres es basen en un període històric concret que ja han estudiat se'ls serà més fàcil comprendre els factors contextuais i extralingüístiques dels dos llibres.

#### Centres on es treballarà la ruta

D'una banda, l'**IES Ramon Llull** situat al nord de la ciutat de **València**, al carrer Ramon Llull, 12, districte d'Algirós, que connecta amb el campus universitaris de l'avinguda dels Tarongers. Aquest institut és dels més veterans de la zona i acull tots aquells xiquets pertanyents al C.P. Mestalla (que compta fins a sisè de primària) i al Centre Concertat gratuït Europa, que compta amb més de trenta anys en el sector de l'educació i amb estudis fins el primer cicle d'ESO. El Ramon Llull oferta tota secundària i batxiller (modalitat d'Humanitats, Ciències Socials, Ciències i tecnologia, i Tecnologia i Arts).

D'altra banda, l'**IES Miquel Tarradell** de la ciutat comtal, **Barcelona**, situat a catorze minuts d'on comencem la ruta, carrer Àngels, 1, al districte Ciutat Vella en la zona del Raval. Es cursen tots els cursos d'ESO (dues línies en cadascun) i el batxillerat en l'especialitat d'Humanitats, Ciències Socials i Ciències i Tecnologia. Des del curs 2003-2004, el centre també imparteix cicles formatius, en un primer moment, l'oferta era d'Integració Social, però aquesta oferta s'ha anat ampliant fins a Atenció Socio sanitària, el curs 2004-2005, i posteriorment a Educació Infantil, el curs 2007-2008. En l'actualitat hi ha dues línies de cada cicle formatiu. El Miquel Tarradell es va crear el curs 1996-97, i manté una relació de cooperació amb el CEIP Milà i Fontanals. D'una banda, comparteixen espais (pati, teatre i menjador); de l'altra, duen a terme una unificació d'objectius i metodologies, mitjançant una coordinació estable i continuada, que permet enfocar una línia educativa dels 3 fins als 18 anys.

#### Nivell de caracterització dels alumnes

##### ✓ València

Concretament, el centre està situat en una àrea de predomini lingüístic castellà, no podem dir que l'ús del valencià en aquest institut gaudeix d'una forta vitalitat; la nostra llengua s'allunya dels registres de la quotidianitat i de l'àmbit purament col·loquial. A més a més, en cada curs tenim dues classes de línia lingüística P.I.P (Programa d'Incorporació Progressiva) i tan sols una classe P.E.V (Programa d'Ensenyament en Valencià), aquesta se sol anomenar la tradicional línia en valencià. Els alumnes que volen un ensenyament en castellà van a les classes A i B, els de valencià a L. Cal dir que els alumnes P.E.V provenen únicament del centre públic Mestalla (que té en totes les seues classes una de P.I.P i una de P.E.V), les dos altres es mesclen amb els alumnes d'ambdós centres. Així, pel que fa a la llengua

tan sols tenim una classe que rep tot el seu ensenyament en valencià, les altres dues reben tan sols assignatures concretes. A banda, cal afegir que de 25 persones de P.E.V podem dir que tan sols uns 8 són valencianoparlants, la resta són xiquets els pares dels quals volen que reben un ensenyament en la llengua pròpia, tot i que ells no el sàpien o no volen parlar-la.

Els alumnes del C.P. Mestalla solen tindre un context socioeconòmic relativament mitjà-alt, ja que la majoria dels pares tenen professions liberals. En canvi, el Centre Concertat gratuït europea recull aquells alumnes (la majoria immigrants fins el moment) que tenen problemes econòmics. Són xiquets pertanyents, sobretot de zones del nord d'Àfrica (Marroc, Algèria) i de l'est d'Europa (Romania, Bulgària). Com que a la ciutat l'ús del valencià no està gens generalitzat la majoria no s'ha interessat en les competències en comprensió i expressió orals en la nostra llengua, però com tampoc ho han fet molts immigrants pertanyents a altres zones de l'estat espanyol, o fills de valencians que han perdut la llengua pròpia.

Aquests factors socioculturals i sociolingüístics són reflex de la realitat lingüística del grup on aplicarem la ruta literària proposada. Així doncs, l'elecció d'un centre públic presenta, en primer lloc, una barreja de pluriculturalitat entre sectors minoritaris de la població fruit dels fluxos migratoris provinents del nord d'Àfrica i d'Europa de l'Est principalment amb sectors molt més amplis de població autòctona, això és, nascuda a la ciutat o a un indret pròxim dins dels territoris administratius moderns i actuals del País Valencià; en segon lloc, presenta l'ús del valencià més com a L2 que com a L1.

- ✓ Barcelona [molta d'aquesta informació l'hem trobada a la pàgina web <http://www.xtec.cat/ies-miquel-tarradell/pec.htm>]:

Com que l'institut està situat al barri del Raval, podem catalogar-lo com a centre-perifèric, donada la paradoxa existent en la valoració i situació que té respecte a la resta de barris de Barcelona. Les principals característiques són tres: diversitat en la procedència dels ciutadans que hi viuen, procés de transformació urbanística molt important, i situació d'exclusió d'amplis sectors de la població. Des del seu desenvolupament amb la industrialització, el Raval s'ha anat configurant com un barri receptor d'immigració. La instal·lació de les indústries, principalment tèxtils, va anar acompanyada d'un procés singular: l'edificació de les anomenades cases-fàbrica. Aquest fet va representar l'arribada de gran quantitat de població provinent d'altres zones de la ciutat o dels pobles de les rodalies. Aquesta característica ha anat creixent al llarg del temps, des de les diferents migracions internes de l'estat espanyol fins a la situació actual, amb l'arribada de població provinent d'arreu del món. Aquest fet es reflecteix en la diversitat de cultures que es veuen en el carrer i en els centres educatius, convivint ciutadans arribats d'altres països amb ciutadans que sempre han viscut en aquest barri, però que també provenen de tradicions culturals diferents, com és el cas significatiu dels ciutadans de tradició cultural gitana. Aquest és un dels trets que més defineix el barri respecte a la resta de la ciutat de Barcelona. Expressat en xifres, el Raval acull el 56'43% del total de ciutadans pakistanesos de la ciutat, el 43'48% de població d'origen filipí i el 24'93% de marroquins. La immigració actual del barri és de persones i famílies que per necessitat de millorar la seva situació econòmica i social han deixat el seu país d'origen. La gran majoria provenen del Magrib, Sud i

Sud-est asiàtic, Àfrica subsahariana, Àmerica Llatina, països de l'est d'Europa i ex repúbliques soviètiques.

Des de principis del segle XX, el Raval ha patit un procés progressiu de precarització social, infraestructural i arquitectònica. No ha estat aliena en aquest procés la pèrdua del caràcter obrer i industrial del barri. Poden caracteritzar aquesta situació: l'índex d'atur més elevat de la ciutat de Barcelona; entre 2 i 3 punts per sobre de la mitjana de la ciutat; l'important taxa d'analfabetisme (un 1% més que a la resta de la ciutat) i de població que no ha acabat l'educació bàsica (30'36% en el cas del Raval, 18'05% si parlem del total de la ciutat); els baixos nivells de renda i la minvada capacitat econòmica familiar. Aquesta situació ha afectat de manera especial a molts dels joves i adolescents que pateixen o han patit situacions de: desestructuració familiar que es projecta en desestructuració personal i poca estabilitat emocional; poca motivació per l'estudi, amb manca d'un referent educatiu vàlid i coherent; habilitats i destreses socials comunes i personals poc desenvolupades...

Els ciutadans del barri i les institucions que els representen han lluitat des de fa temps per la millora i la dignitat del Raval, per la recuperació del nom tradicional sense cap connotació negativa. El moviment de suport a les famílies nou vingudes o amb necessitats, ha estat un dels elements més dinamitzadors de la vida en el barri. La col·laboració entre aquestes institucions i el centre educatiu ha de ser un dels eixos vertebradors de qualsevol activitat pedagògica.

Així, l'IES Miquel Tarradell intervé educativament en una població que abans, generalment, no accedia a estudis secundaris i on la diversitat de l'alumnat és fruit de les característiques del barri que hem assenyalat anteriorment. Tot açò fa que el centre s'haja de dotar de mesures organitzatives i curriculars que atenguen tot l'alumnat, amb plenes garanties per assolir l'èxit en la tasca educativa.

La llengua vehicular del Centre és la llengua catalana. S'ha d'impartir un nombre significatiu de classes en català, la qual cosa ha de facilitar l'adquisició de competència lingüística en aquesta llengua. A l'Institut Miquel Tarradell hi ha un nombre elevat d'alumnes, que té com a llengua materna una llengua diferent de la catalana o la castellana: l'àrab, l'urdú, el punjabí, el berber, el tagàlog...; per la qual cosa el Centre adequa l'ensenyament de les llengües catalana i castellana a la realitat i riquesa plurilingüe que presenta el seu alumnat. Al llarg del curs es realitzen agrupaments flexibles, grups de reforç, grups de conversa, atencions individualitzades... de llengua catalana i castellana per tal d'aconseguir que tot l'alumnat siga lingüísticament competent en aquestes dues llengües. Els Departaments de llengua catalana i castellana treballaran en equip amb la finalitat d'aconseguir els objectius establerts. Cal dir que el centre contacta amb associacions i entitats per tal que els alumnes puguin seguir amb l'aprenentatge de les seues llengües maternes, ja que un alumne serà més competent lingüísticament en l'aprenentatge de segones o terceres llengües quan més competent siga en la seva pròpia llengua.

Tot i que veiem que el centre té molta immigració, la qual no té com a llengua primera el català, s'ha de saber que qui arriba a 1r de Batxiller ha hagut de passar tots els cursos de la ESO on el català és la llengua primera, així que té les competències bàsiques en la nostra llengua. Hem agafat aquests dos instituts perquè no són en la seua majoria d'alumnes que tenen el català com a L1, perquè

no parlem de centres predilectes en l'adquisició de la nostra llengua. Però açò és la realitat lingüística i socials de les grans ciutats dels nostres territoris i s'ha de veure que tot i que no parlen la llengua en la família o en el carrer, gràcies a l'ensenyament P.E.V o P.IP. poden arribar a tindre una gran competència i habilitats en el català.

### **Objectius generals de les rutes literàries**

- ✓ Fomentar el gust per la lectura, és a dir, impulsar activitats de formació lectora, amb lectures i comentaris literaris dins de l'aula per preparar-los per a la ruta, però també fora de l'aula, com són les representacions de fragments dels llibres.
- ✓ Conèixer més profundament i connectar alguns dels llocs i carrers on es desenvolupen les novel·les, és a dir, conèixer la ciutat de València i la de Barcelona.
- ✓ Fer significatiu l'aprenentatge dels coneixements literaris que s'han treballat en les activitats d'abans de l'eixida.
- ✓ Fomentar la lectura, l'escriptura i l'oralitat.

Amb aquestes dues rutes literàries es pretenen assolir els següents objectius centrant-nos una mica més en el currículum de 1r de Batxillerat:

- ✓ Comprendre com a fenomen comunicatiu estètic el discurs literari, via de creació i transmissió cultural i expressió de la realitat històrica i social.
- ✓ Consolidar l'autonomia lectora i estima per la literatura com a font de plaer, de coneixements d'altres mons, temps i cultures.
- ✓ Lectura, estudi, comentari i valoració crítica d'obres breus i de fragments representatius de les distintes èpoques, gèneres i moviments, de manera que es reconeguen les formes literàries característiques, es prenga consciència de la constància de certs temes i de l'evolució en la manera de tractar-los .
- ✓ Compondre textos literaris o d'intenció literària a partir dels models llegits i comentats.

Amb aquesta ruta es pretén aconseguir i adquirir una sèrie de **competències**:

- ✓ Competència comunicativa i lingüística
- ✓ Competència artística i cultura
- ✓ Tractament de la informació i competència digital
- ✓ Competència d'aprendre a aprendre
- ✓ Competència d'autonomia i iniciativa digital
- ✓ Competència en el coneixement i la interacció amb el món físic
- ✓ Competència social i ciutadana

Pel que fa als **continguts**, concrets de *Valencià: Llengua i Literatura*, podem destacar alguns en aquesta, com són:

- ✓ Treball de les quatre habilitats comunicatives (llegir, escriure, parlar i escoltar).
- ✓ Comprensió del discurs literari com a fenomen comunicatiu estètic, via de creació i transmissió cultural i expressió de la realitat històrica i social.
- ✓ Consolidació de l'autonomia lectora i estima per la literatura com a font de plaer, de coneixement d'altres mons, temps i cultures.
- ✓ Lectura, estudi, comentari i valoració crítica d'obres breus i de fragments representatius de les distintes èpoques, gèneres i moviments, de manera que es reconeguen les formes literàries característiques, es prenga consciència de la constància de certs temes i de l'evolució en la manera de tractar-los.
- ✓ Composició de textos literaris o d'intenció literària a partir dels models llegits i comentats.

### **Dates de realització**

La planificació i realització de les rutes literàries, així com de les activitats prèvies (lectura i preparació de les novel·les) demanen un temps determinat, hem considerat deixar un espai de temps suficient entre la realització d'ambdues que permeta, per una banda, un període de treball ampli i còmode i, per una altra banda, que ocupe el menor temps possible de l'espai d'estudi dels alumnes. Així doncs, hem acordat les següents dates:

- ✓ Ruta *Crim de germania*: del 21 al 23 de febrer de 2014  
Ens hem decidit per aquestes dates perquè pensem que són les idònies per a tractar la novel·la a la ciutat de València. Com que treballaran la novel·la durant el primer trimestre del curs, podem fer la ruta al febrer, coincidint amb un cap de setmana, amb la qual cosa tampoc no interrompem el ritme de treball de l'aula.
- ✓ Ruta *Senyoria*: del 30 de maig al 1 de juny de 2014  
Novament, hem triat un cap de setmana perquè pensem que és la millor opció. En aquest cas, visitarem Barcelona durant els darrers dies de maig, quan fa bon temps i la ciutat convida a anar-hi a la platja o passejar pels carrers del nucli històric. Ara, com que treballarem la novel·la durant el segon trimestre, la ruta la deixarem per al tercer, a les portes ja de la fi de curs. Un aspecte que cal tenir en compte són les dates d'exàmens finals, que és possible que siguin per aquestes zones, de manera que haurem de procurar no interrompre en excés el seu treball.

### **Justificació de *Crim de germania***

Abans que res s'ha de dir que durant el primer trimestre els alumnes de tots dos instituts llegiran un llibre, el qual no ha de ser comú per a ambdós. En el segon trimestre llegiran *Crim de germania* i durant el tercer trimestre *Senyoria*.

Josep Lozano amb *Crim de germania* ens aporta una nova visió del temps de les Germanies. Hem triat aquest llibre perquè volem fer gaudir els estudiants endinsant-los dins d'un dels moments més importants en la història dels valencians, i que millor forma que fer una ruta literària d'aquesta obra. Si ens assabentem millor sobre els personatges, si visitem els llocs que apareixen en l'obra (tot i que molts han canviat i ja no són el que eren) podran gaudir més de la literatura i la història conjuntament.

Aquest llibre conté una sèrie d'histories amb un tema comú: la primera Germania. Cadascuna es pot llegir bé per separat bé amb la resta del conjunt, perquè podem dir que cada conte té identitat pròpia i pot valer per ell mateix. Cada passatge ens relata un moment determinat, de vegades el mateix moment però vist des de punts de vista diferents segons els personatges, la repetició dels quals ens du a una estructura circular de l'obra: tots els escrits tenen el rerefons en el mateix punt. Aconsegueix la mescla i la unió de passatges per formar una novel·la completa i total. Com deia Pere Calders: "és un llibre que es pot llegir com una novel·la, perquè no reclama del lector que es dispersi del tema bàsic que proposa i perdi el pols del relat. És un llibre de contes, perquè és possible de separar-lo en fragments que tenen una unitat pròpia. És un text amb valors de lliçons d'història, perquè s'hi pot aprendre o bé, en el cas dels més afortunats, ajuda a recordar".

Les històries no segueixen un ordre cronològic sinó que barregen episodis de diferents anys. Entre els relats apareixen fitxes personals dels homes destacats de l'època, manuscrits, dietaris i poemes. Tot juga un paper fonamental per fer de la història un conte amè i entretingut, un conjunt documental que fa de *Crim de Germania* un gran record envoltat de ficció.

### **Justificació de *Senyoria***

La segona novel·la que hem escollit per realitzar-ne una ruta és *Senyoria* (1991) de Jaume Cabré. La història que ens narra aquesta novel·la està fortament lligada a un temps i a un espai: les últimes setmanes de 1799 a Barcelona. La Barcelona borbònica es prepara per al canvi de segle quan la cantant Marie d'Aube Desflors és assassinada. Aquest fet unirà el destí d'un jove poeta, Andreu Perramon, i del regent de l'Audiència Reial, sa senyoria don Rafel Massó i Pujades.



A través dels conflictes personals dels personatges els alumnes captaran l'essència de la societat d'aquell moment; uns personatges que es mouen pels carrers de la ciutat comtal al ritme que marquen les nombroses campanes de les parròquies, sota un cel replet d'estels que amaguen històries mitològiques on don Rafel busca consol.

La ciutat és un rerefons imprescindible al qual es lliguen les vivències dels personatges, i és per aquest motiu que considerem idoni fer-hi una ruta. *Senyoria* és una lectura atractiva per als alumnes de primer de batxillerat, ja que l'èmfasi de la novel·la està posat en les vivències dels personatges. La història els seduirà de ben segur, i aquesta no s'entén sense la seua relació amb el context. I és aquest context el que pretenem treure a la llum amb la nostra proposta de ruta i així, també, fer entendre millor la novel·la.

## *Crim de germania*

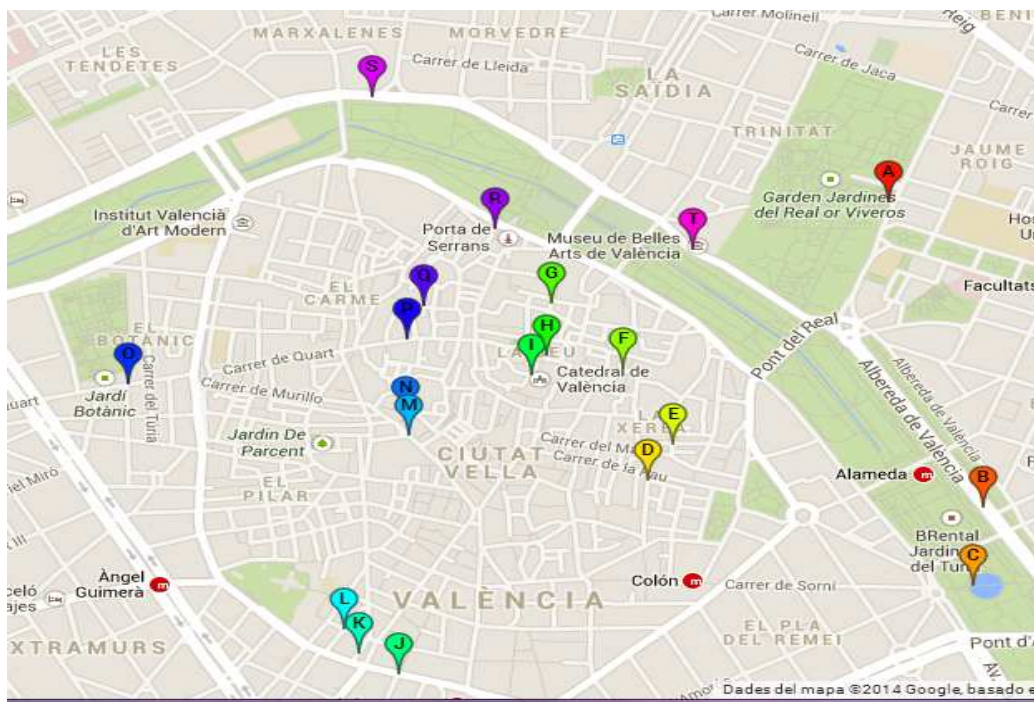
### II. Aspectes concrets: llocs literaris i participants

Llocs literaris:

<https://mapsengine.google.com/map/edit?mid=zhyrX4Bp26PA.k0BJ109TiVYM>

9

Ací tenim el mapa amb tots els llocs que visitaríem. Cada lloc té la seua descripció i les seues fotografies.



## PROGRAMACIÓ DE LA RUTA LITERÀRIA 21,22 I 23 DE FEBRER DEL 2014

València 21, 22 i 23 de febrer

### DIVENDRES 21 DE FEBRER

**20h:** Arribada dels alumnes de l'IES Miquel Tarradell de Barcelona a l'institut.

**20:30h:** Acte de benvinguda dels alumnes de Barcelona a l'IES Ramon Llull. Presentació entre els alumnes que s'allotjaran a les seues cases.

**21h:** Cloenda de l'acte de benvinguda per part del director del centre i dels caps de departament de valencià i història.

### DISSABTE 22 DE FEBRER

**8:15h:** Trobada dels alumnes dels dos instituts al Jardí de Viviers (C/ Cabanilles) d'on començarà la ruta.

**8:45h:** aprox. Arribada al Pont del Mar on es llegirà el primer fragment de la ruta del capítol 8 *Memòries de Felip Quzman* i un alumne serà l'encarregat de fer una breu explicació del pont.

**9:15** aprox.: Arribada a l'església de Sant Tomàs, per grups de 10-15 alumnes distribuïts per un professor d'història ens faran de guies per dins de l'església. A continuació, es llegirà un fragment del capítol 7 *La mort de Vicent Peris* i, posteriorment, serà comentada.

**10:30h:** Arribada a la Catedral de València on es llegiran diversos fragments que al·ludeixen la Catedral, també visitarem la basílica, la plaça de l'almoïna que està just al costat de la basílica i el palau de l'arquebisbe. Llegirem els respectius fragments que nomenen cadascun d'aquests llocs.

**De 11h. a 11:15h:** posarem una pausa a la ruta per esmorzar a la plaça de la mare de Déu.

**Cap a les 11:45h:** Visita guiada a la Catedral per part dels nostres professors d'història.

En aquesta visita, també farem grups reduïts d'alumnes on a cada grup li assignarà un professor d'història com a guia. Ací, posarem especial atenció a la Capella Major on es llegirà un fragment del capítol 8 *Memòries de Felip Quzman* que apareix a l'obra i es comentarà la importància d'aquest fragment.

**13:00h:** Arribada a la plaça de Sant Agustí i lectura d'un fragment del capítol 7 *La mort de Vicent Peris* on apareix el Portal de Sant Vicent que estava situat just en aquesta plaça. Dos alumnes seran els encarregats de donar-nos informació d'aquest Portal.

**13:15h:** Arribada al C/ Mare de Déu de Gràcia, ací es llegirà un fragment i es farà, per part d'uns alumnes, una breu explicació de qui vivia en aquest carrer.

**13:30h:** Anirem a la plaça del Mercat on es visitarà, primerament, el Mercat, després es llegirà davant del mercat i tot seguit anirem a visitar la Llotja.

Al voltant de les **14:15h** arribada a les Torres de Quart on es dinarà.

**15:15h:** es visitarà el Portal de quart i el Portal de la Valldigna amb la lectura de fragments.

**16h:** Passarem pel pla de Saïdia i llegirem alguns fragments de l'obra que passen per aquest districte, posteriorment, els comentarem.

**17h:** Arribem al Museu de Belles Arts on ací comptarem amb la presència de l'autor de l'obra, Josep Lozano, i serà ell qui ens faça, primerament, de guia pel museu i després compartirem una estona amb ell per preguntar-li tots els dubtes, inquietuds o aspectes de l'obra que tenim.

**19h:** Finalització de la ruta. Torna cadascú a les seues respectes cases.

Per tornar cap a casa teniu qualsevol transport públic de la ciutat a la mà. Ja siga en autobús de línia, per allí passa el 29 i 71 o per als qui ho preferiu teniu també el tramvia la línia 4 (Pont de fusta).

#### DIUMENGE 23 DE FEBRER

**11h:** Esmorzar típic a l'IES Ramon Llull preparat per l'AMPA del centre. A continuació, tindrà lloc l'acomiadament dels alumnes de Barcelona que marxaran cap a la seua ciutat.

Lloc per lloc:

#### **1. Palau del Real**

“S'embarcà, en saber la rendició dels agermanats en la batalla d'Oriola, a la Vila Joiosa cap a València, on entrà i s'instal·là al **Palau del Real**(...)”

El desaparegut Palau del Real era la residència oficial dels reis de València quan visitaven la ciutat i estava en la vora esquerra del riu, on actualment estan els Jardins del Real.

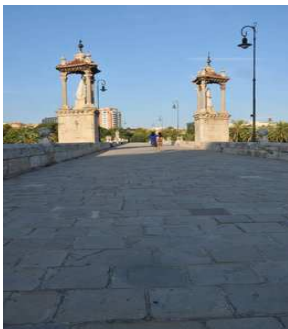


## 2. Pont del Mar

“I no sé per quina raó, quan aquests tornaren de veure la mostra dels agermanats, en arribar al molí de Pilares, ja prop del pont del Mar, degollaren els infants i els van amagar en un camp de blat.” Pàg. 249

És un pont de València que crea el riu Túria i connecta els barris de Mestalla i el Pla del Remei. Va ser construït el 1591 i és dels considerats històrics. “I no sé per quina raó, quan aquests tornaren de veure la mostra dels agermanats, en arribar al molí de Pilares, ja prop del pont del Mar, degollaren els infants i els van amagar en un camp de blat.” Pàg. 249

És un pont de València que crea el riu Túria i connecta els barris de Mestalla i el Pla del Remei. Va ser construït el 1591 i és dels considerats històrics.



## 3. Carrer de les Comèdies

Carrer de la Ciutat Vella de València on es va construir el primer corral de comèdies el 1584, entre el carrer de la Mar i el carrer de la Nau. Era ben a prop de l'església del Corpus Christi o del Patriarca i de la Universitat. Va ser el primer teatre de València i també era conegut com el de l'Olivera.

El 1715, després d'una reconstrucció, podia albergar més de 500 espectadors i gaudia d'una salut excel·lent. Tanmateix, uns anys més tard, el 1748, el teatre estava bastant deteriorat com a conseqüència d'un terratrèmol i es pensava en la demolició. Les pressions de l'Església, que no veia amb bons ulls aquest tipus de representacions acabaren per fer assolir l'edifici i construir-hi habitatges.

## 4. Església de sant Tomàs i sant Felip Neri

“El prior de convent de Sant Agustí s'encarregà de concertar l'entrevista que tindria lloc a l'església de Sant Tomàs” pàg. 193.

**L'església de Sant Tomàs** és també anomenada església de la Congregació, perquè va formar part de la Casa conventual erigida per la Congregació Oratoriana de sant Felip Neri sobre l'antiga parròquia de Sant Tomàs.



## 5. Plaça de Sant Esteve

Testimoni de Carles Tristany, llanterner de la **parròquia de Sant Esteve**: “li tragueren de sobrenom *Corbina* perquè proclamaven les dones dels curials, lletges, esquifides i envejoses de la seua bellesa, que la negra membrava i era filla de corbs” (p. 100).

**L'església de Sant Esteve** és una de les més antigues de la ciutat i es troba a la plaça Sant Esteve. Es va construir sota el solar d'una mesquita i es configura com un temple de nau única, de sis trams, capelles entre els contraforts, presbiteri poligonal i coberta amb volta de creueria.





## 6. Carrer de Navellós

**Casa de la Inquisició.** Ací trobem l'acta d'interrogatori de la Corbina acusada d'herètica i de nigromàntica. Veiem les respostes que li dóna l'inquisidor i el reverend Arnau Albertí als comentaris pàg. 109.

El palau de la Inquisició ja no existeix hui en dia, estava situat en l'actual carrer Navellos 14.



## 7. Basílica de la mare de Déu dels Desemparats

14

La catedral de València (basílica metropolitana) és seu de l'arquebisbat de València i està dedicada a Santa Maria per desig de Jaume I. Es troba sobre l'antiga mesquita, que al seu torn s'havia alçat sobre l'antiga seu visigòtica.



“Vicent Peris participà en febrer de 1521 en el trencament de la **Taula de Canvis.**”(capítol fitxes tècniques)

La taula de canvis va ser un banc municipal que es creà per a les operacions mercantils de canvis i depòsits el 1470 a la ciutat de València. Durant molt de

temps es trobava al **Saló Columnari de la Llotja de la Seda**, el centre mercantil del cap i casal.



Abans de l'actual llotja existia una d'anterior que està documentada des d'abans del 1341 i era la **Llotja de l'oli** o Llotja vella que no només s'emprava pel comerç d'aquest producte, sinó també tot tipus d'operacions mercantils. Actualment està desapareguda per raons urbanístiques i per estar fora d'ús va ser derivada en 1877.



“(...) Fugires de València, disfressat, i per la **porta dels Innocents**.” Pàg. 199

Situada aproximadament a la cruïlla del carrer Hospital amb el carrer Guillem de Castro, davant de l'antic Hospital General. Es tractava d'una porta formada per un arc de mig punt obert en una torre amb merlets.



“(...) Per ací començaria la nostra lluita. Així ens ho va explicar Joan Llorenç un diumenge, en eixir de missa, a la **plaça de la Llenya**” pàg. 202

És una plaça situada al barri de la Seu a la ciutat de València. Es troba al cor de la ciutat vella, i és considerada més antiga de la capital. En aquesta plaça trobem el Palau arquebisbal, la basílica i la catedral.



“Segons aquells diàlegs, el virrei havia jurat els Furs a la **Capella Major**, amb la protesta dels síndics(...)” pàg. 229

La porta d'accés a aquesta capella és d'estil gòtic de 1424 de l'arquitecte Pere Balaguer. A un costat del corredor es veu entre les coses el monument funerari del bisbe Vidal de Blanes i la pintura al fresc de Francesco Pagano de Neapoli i Paolo de Sant Leocadio.





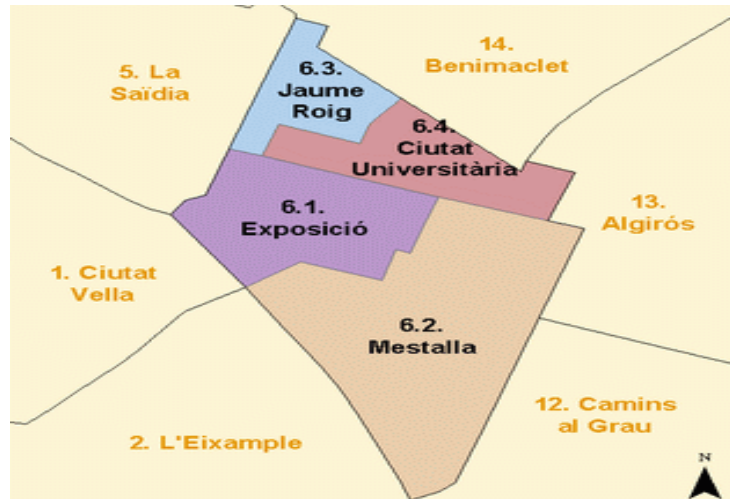
**L'Almodí:** Principal edifici destinat a l'emmagatzemament, distribució i venda de blat de la Ciutat de València. Aquest edifici se situa a un lloc cèntric de la ciutat molt pròxim a la Catedral i a la Plaça de la Mare de Déu. El propi nom d'Almodí deriva de la paraula àrab, *almud*, unitat de mesures de grans que el relaciona amb una de les seues funcions bàsiques.



**Casa de la Diputació:** Edifici conegut també com Palau de Batlia de començament del S.XIV-XV d'estil gòtic-renaixentista amb reformes posteriors. Està situat a la plaça de Manises i està adossat al Palau de la Scala que data del segle XVI. Actualment aquests dos edificis són propietats de la Diputació de València.



El 20 de maig de 1521, just a l'any de venir jo a València, feren els Tretze un alardó **al pla del Real**, per tenir una idea de la gent amb què podien comptar.” Pàg. 248. És un històric districte de València, el nom prové de l'antic Palau del Real, on era la residència dels reis de València.



“El poble, implacable, apedregant el **Palau Bisbal** i calant-hi foc a les portes.” Pàg.258.

El palau arquebisbal és la residència de l'arquebisbe de València a la ciutat de València. Es troba al carrer al barri de la Seu. Va ser residència d'estiu dels arquebisbes de València. Actualment només es conserva la part noble.



“Et tragueren per la porta del **Fossaret de la Seu**, camí del cremador vell de la rambla.” Pàg.259

Aquesta porta es troba a la part de darrere del que és la porta principal a la Catedral de València i per aquesta porta dona accés a l'actual plaça de la Reina.



“Recordes aquella nit al fossat de la muralla, prop de la porta de les **Setze Claus**?(...) pàg.274. Aquesta porta formava part d’una de les muralles de la ciutat. Aquestes muralles incloïen quatre portes grans que dins d’aquestes s’afegien nou portes xicotetes una d’elles la porta de les Setze Claus.



## 8. Plaça sant Agustí

“(…) en saber el que havia passat al portal de sant Vicent(…)” pàg. 192 “(…) la testa la tornaren a València per a exposar-la de nou al **portal de Sant Vicent**” pàg. 207

Porta de Sant Vicent formava part de la muralla cristiana, per tant, es tractava d’una torrassa amb una porta adovellada que permetia el pas a l’interior de la ciutat. Estava situada a l’actual plaça de Sant Agustí



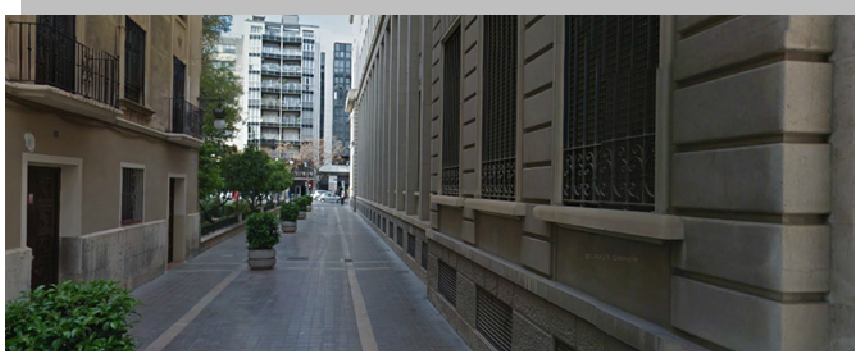
### 9. Carrer de la Mare de Déu de Gràcia

“Al cap de dues setmanes, Vicent Peris entrà a la ciutat de València, clandestinament. Corria el jor de Déu de 25 de febrer de 1522, i es va instal·lar a la pròpia casa, **al carrer de la Mare de Déu de Gràcia.**” Pàg.192.

Aquest carrer es troba en ple centre de la ciutat de València i pròxim a l'església de Sant Agustí Dos. Va prendre el nom de Nostra Senyora de Gràcia perquè a dos religiosos els va eixir al pas un pelegrí que va fer entrega d'una pintura d'una Mare de Déu amb un xiquet que, com era donada " de gràcia

20

---

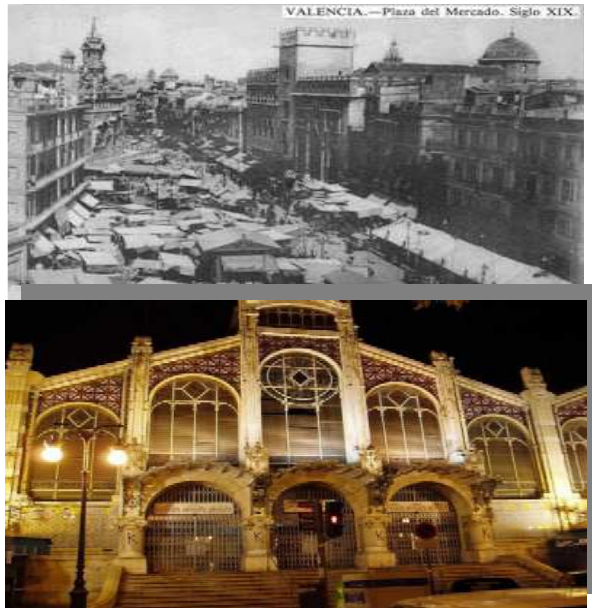


### 10. Plaça del mercat

“Li lligaren una corda al peu esquerre, i dos moros, cridant de goig, amb alegrois i gatzares, el van arrossegar pel carrers ordinaris fins a la **plaça del Mercat**, com era el costum.” Pàg.207



El pla o plaça del Mercat és una de les places més singulars i conegudes de València, per tal com aplega tres dels monuments més reeixits de la ciutat: el Mercat Central, la Llotja de la Seda, i l'església de Sant Joan del Mercat.



## 11. Carrer de Quart

“Aquesta nit sortiràs de València. Procura que no et veja ningú que et conega. Demà entraràs per la port de Quart(…)” pàg.194

La Porta de Quart és un portal que formava part de la muralla medieval que envoltava la Ciutat Vella de València, per tal de defensar-la.



## 12. Església de Sant Nicolau

“Els agermanats reconegueren la validesa d’aquell argument, i , com que **l’església de Sant Nicolau** era a dues portes d’allí, manaren cridar mossèn Anton Bonet.”

L'església de Sant Nicolau de Bari i Sant Pere Màrtir és probablement el millor exemple de convivència d'un temple d'estructura gòtica amb la seua decoració barroca que trobarem a València. Va ser una de les primeres esglésies parroquials fundades després de la conquesta cristiana.



## 13. Portal de Valldigna

“(…) fugiren per les teulades veïnes fins posar-se a segur en casa del senyor Navarrés, prop del **Portal de Valldigna**” pàg. 242

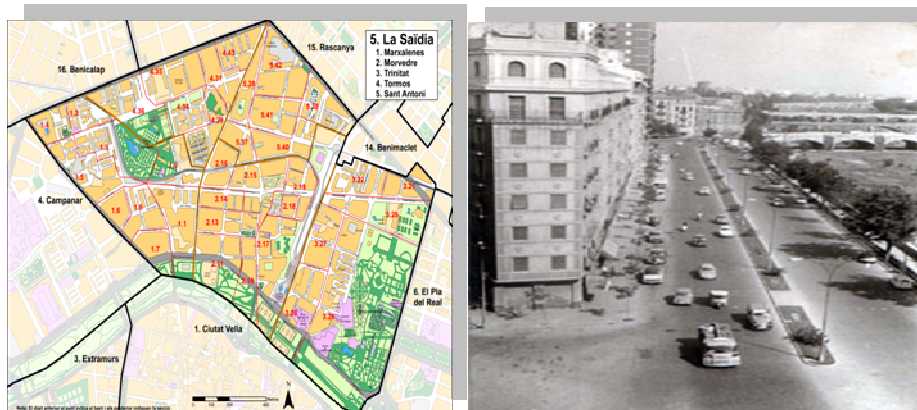
Actualment no té porta, ja que la mateixa va ser retirada l'any 1400, quedant el buit del portal, tal com hui es conserva. Pren el nom del Real Monestir de Santa María de la Valldigna. Construït sobre la mateixa muralla àrab, era la porta d'accés a la moreria des de 1400.



## 14. Pla de la Saïdia

La Saïdia és un districte de València, situat al nord de la Ciutat Vella, i s'estén des del marge esquerre del riu Túria fins a l'avinguda del Dr. Peset Aleixandre. A l'est la fita és al carrer del General Elio, al començament de l'avinguda de Vicent Blasco Ibáñez, i a l'oest a l'avinguda de Burjassot.

23



### Participants:

- ✓ Mediadors literaris
  - Josep Lozano (part final)
  - Recitadors (alumnes)
- ✓ Docents participants
  - Professor de valencià
  - Professor d'història/història de l'art

### III. Seqüència prevista d'activitats

#### Activitats abans de la lectura

Bàsicament, estan enfocades a descriure i contextualitzar el període històric dins del qual es desenvolupa la novel·la, així com els referents més directes que afecten la biografia de l'escriptor.

1. Què és la Germania? Per grups, distribuïu-vos la feina de cercar per la xarxa els aspectes més rellevants de l'època que afecten la societat (jerarquies socials, convivències religioses), l'economia (des del punt de vista agrari, ramader i comercial) i l'art.

2. Ara, tots plegats, busqueu per Internet informació sobre la Germania al País Valencià. Després, connecteu-la amb els aspectes de l'activitat 1. Elaboreu un eix cronològic on es puguin reflectir els esdeveniments més destacats del moviment agermanat.

<i>Any 1519</i>	
<i>Any 1520</i>	
<i>Any 1521</i>	
<i>Any 1522</i>	

24

---

3. Compara els moviments de les Germanies de València, Mallorca i Catalunya amb les Comunitats de Castella.

4. Un dels principals personatges de la novel·la és l'Encobert. Sabeu qui és? Busqueu per Internet alguna informació sobre ell i compartiu-la a classe amb els companys.

5. Després de llegir el text introductor de la novel·la, resumeix com es va materialitzar la repressió sobre el moviment agermanat a les terres valencianes.

6. Imagina't l'execució d'un agermanat condemnat a morir i escriu-ne un relat.

7. Coneixeu l'emperador Carles V? Qui era? On regnava? Què va fer? Quines conseqüències va tenir per als valencians? Analitza la resposta.

8. La novel·la, ambientada en el segle XVI, utilitza pesos i mesures que ara no coneixem. En sabries trobar l'equivalència actual?

UNITAT	EQUIVALÈNCIA ACTUAL
<i>Càntir vinater</i>	



<i>Quarta</i>	
<i>Arrova oliera</i>	
<i>Barcella</i>	
<i>Almut</i>	
<i>Quartó</i>	
<i>Alna</i>	

9. Un dels grups més importants de l'època eren els musulmans. Explica les cinc obligacions bàsiques que havia de complir aquest grup religiós.

<i>Xahada</i>	
<i>Salà</i>	
<i>Saun</i>	
<i>Zakà</i>	
<i>Haj</i>	

10. Indica, de la relació de personatges que donem a continuació, quins són reals per la història i quins no.

NOM	REAL	FICTICI
Germana de Foix		
L'Encobert		
La Corbina		
Vicent Peris		
Felip Quzman		
Don Diego de Mendoza		
Mossèn Adrià		

11. De quin crim creus que parla la novel·la? Amb la informació paratextual (títol, sinopsi, portada...), feu-vos-en una idea general del què vol voler dir l'autor.

12. Escriu tot el que sàpigues de l'autor de *Crim de Germania*. On va nèixer i quan, què i on ha estudiat, quines altres obres ha escrit, si té altres ocupacions, per què escriu, etc.

13. Ompli la fitxa tècnica del llibre:

Autor:

Editorial:

Lloc de publicació:

Nombre de pàgines:

Títol:

Col·lecció:

Any:                      Any de la primera edició:

14. Llegeix la contracoberta i tracta d'esbrinar què pot significar la frase «*Crim de Germania* [...] ens mostra uns fets històrics que es poden llegir, també, en clau molt més actual». a quins fets actuals creus que es refereix?

15. Amb quin propòsit creus que l'autor va publicar la novel·la?

### **Activitats durant la ruta**

1. (Comuna) Realització de la ruta. Es llegiran fragments escollits de l'obra davant dels llocs físics i reals que trobem a la novel·la.

2. Fer fotos durant la ruta literària dels llocs més emblemàtics que apareixen a l'obra i pujar-ho al Twitter mitjançant el *hashtag* #literaturalcarrer. Per aquesta activitat caldrà dur aparells digitals.

3. A banda de llegir els fragments en els llocs que trobem a la novel·la, un grup de persones s'encarregaran de donar unes pinzellades d'informació sobre el lloc on es trobem (segle de construcció, fets històrics que han passat, utilitat...).

4. El llibre ens parla dels furs com el dret territorial dels valencians durant quatre segles. Els alumnes hauran d'haver buscat informació sobre els furs per poder en un moment determinat de la visita explicar-ho entre tots els companys. Una vegada, s'ha parlat del tema i de la seua significació per a tots els valencians, els fem una sèrie de preguntes que han d'anar contestant a mode de debat:

-Per què creus que eren tan importants els furs?

-Quan desapareixen? Per què? Què es volia aconseguir amb la seua eliminació?

- Creus que si no hagueren estat eliminats la nostra vida política hauria estat diferent?
- Si conservarem els furs quines coses diries que no serien iguals?

5. En el llibre hem vist diferents fitxes personals, en casa cadascú haurà hagut d'escriure una fitxa definint-se a ell mateix seguint l'esquema de la de l'obra de Lozano. Uns quants la llegiran en un moment determinat de la visita literària i els preguntarem:

- Quines fitxes creieu que són vertaderes i quines fictícies?
- Per què penseu que l'autor ha utilitzat aquests paràmetres en cada fitxa? És a dir, per què parlem de la ideologia, els trets físics, les llengües, etc. de cadascun dels personatges?

### Activitats de després

1. A mode de diari contaràn el que els ha esdevingut la ruta literària i faran una xicoteta valoració del/s lloc/s que més els han impactat.

2. **Esriptura creativa.** Tenint com a referent la novel·la *Crim de Germania* de Josep Lozano, fes una història que estiga envoltada en la mateixa època que la novel·la.

3. Fer una cronograma de les dates històriques que apareixen a la novel·la amb els seus respectius personatges.

4. Realitzar un vídeo per fer "publicitat" de la ruta literària d'aquesta obra i així animar els altres instituts a què la facen. Aquest vídeo anirem compartint-lo a altres instituts a través de Facebook/ Twitter.

5. Per grups es reuniran i debatiran per què creuen que l'autor ha utilitzat aquesta època per escriure una novel·la? Creuen que és una novel·la o més ben dit una agrupació de contes? Per què ha mesclat la realitat amb la ficció? Creuen que és una bona manera d'escriure una obra? En totes les respostes han de raonar i justificar la seua opinió. Una vegada han parlat de les qüestions entre els components del grup, eixirà a la pissarra un representant de cada grup a exposar les seues idees.

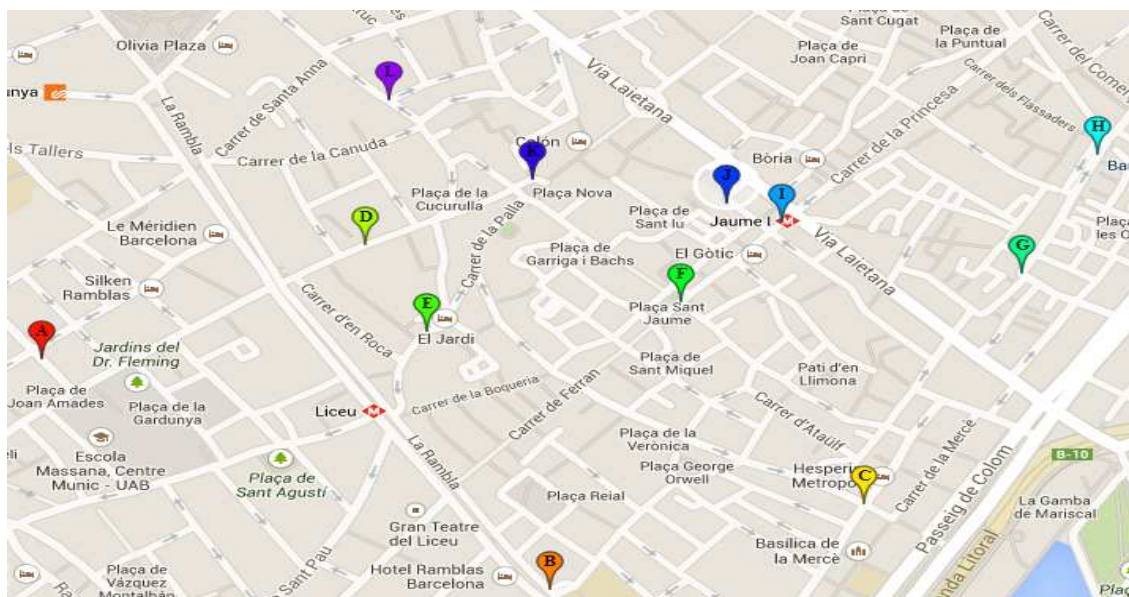
# Senyoria

## III. Aspectes concrets: llocs literaris i participants

Llocs literaris que visitaran:

[https://mapsengine.google.com/map/edit?mid=zhyrX4Bp26PA.kS8sS\\_4wY1dA](https://mapsengine.google.com/map/edit?mid=zhyrX4Bp26PA.kS8sS_4wY1dA)

Ací tenim un enllaç al Google Maps on trobarem la ruta que anem a fer.



## PROGRAMACIÓ DE LA RUTA LITERÀRIA DE SENYORIA

Barcelona, 30 i 31 de maig i 1 de juny de 2014

### DIVENDRES 30 DE MAIG

**15h.** Estació del Nord de València. Sortida dels alumnes de l'IES Ramon Llull de València en tren cap a Barcelona.

**18h.** Arribada a Barcelona a l'Estació de Sants. Agafarem el tren en direcció a l'Hospitalet i baixarem a la primera parada, Plaça Catalunya. Caminarem fins arribar a l'IES Miquel Tarradell (10 min aprox.)

**19h.** Acte de benvinguda dels alumnes de València a l'IES Miquel Tarradell. Explicació per part dels professors de les indicacions per a l'endemà. Els alumnes de València s'allotjaran en casa dels alumnes de Barcelona que es van allotjar a casa seua.

## DISSABTE 31 DE MAIG

**9h.** Inici de la ruta. Sortida des de l'IES Miquel Tarradell

**9.15h.** Arribada a la Rambla, al número 40 (Hotel Quatre Nacions). Lectura del Fragment 1 (L'encontre entre Marie de l'Aube Desflors i Andreu Perramon), comentari de l'escena i breu explicació de les Rambles. Com és un lloc emblemàtic de Barcelona, preguntarem als alumnes de la ciutat què representen les Rambles en la vida de la ciutat.

**9.45h.** Arribada al Carrer Ample. Lectura del fragment 2 i explicació del com era el Carrer Ample a l'època de *Senyoria*, qui hi vivia i en què s'ha convertit.

**10.05h.** Arribada al Carrer Portaferrisa. Lectura del fragment 3 i explicació de la història del nom del carrer.

**10.20h.** Arribada a la Plaça del Pi. Visita a l'església de Santa Maria del Pi i explicació de la relació amb la novel·la.

**11h.** Arribada a la Plaça Sant Jaume. Visita guiada pel Palau de la Generalitat (entrada gratuïta). Durant aquesta, llegirem el fragment 4 (si pot ser, dins d'algun despatx). Tot seguit farem una pausa per esmorzar a la plaça.

**12.30h.** Arribada al Carrer de les Caputxes i lectura del fragment 5 (la mort d'Elvira).

**12.45h.** Arribada al Pla del Born i lectura del fragment 6 (la mort d'Andreu)

**13.10h.** Arribada a la Plaça de l'Àngel (Plaça del Blat en la novel·la), lectura del fragment 7 i explicació del lloc (antic emplaçament de la presó del Veguer). A continuació, anirem al carrer de la Tapineria i al carrer de Capellans, o s'explicarà breument la relació que tenen amb la novel·la (casa del carceller de l'Andreu i casa d'Andreu).

**13.45h.** Arribada al Portal de l'Àngel, explicació de la relació amb la novel·la i del nom del lloc. A continuació, caminem fins Plaça Catalunya, on dinarem.

**15h.** Agafarem el metro a Plaça Catalunya (línia 6, fins a la parada Reina Elisenda). El tram que separa la parada de metro del monestir el farem a peu (uns 8 min).

**15.35 aprox.** Arribada al Monestir de Pedralbes.

**16h.** Visita al Monestir de Pedralbes. Lectura del fragment 8 (la confessió de don Rafel) al voltant d'un confessionari.

**18h.** Des del Monestir de Pedralbes tornem al centre amb la línia 6 de metro, que ens deixarà a Plaça Catalunya, i caminarem d'ací fins al centre (7 min aproximadament). Fi de la ruta. Els alumnes de València se n'aniran amb la seua parella de Barcelona.

**21.30h.** Visita nocturna a l'Observatori Fabra. Observació del Cel de Barcelona (preu 10€). Aquesta activitat només es podrà realitzar si les famílies dels alumnes de Barcelona hi col·laboren, ja que arribar a l'Observatori és difícil en transport públic i més a aquestes hores, per tant, els pares duran els alumnes.

### DIUMENGE 1 DE JUNY

**9.30h.** Esmorzar típic de sa senyoria, xocolata amb melindros, a l'IES Miquel Tarradell. Acte de comiat dels alumnes de València. Tot seguit, el grup de València anirà fins a l'Estació de Sants en tren des de Plaça Catalunya.

**12h.** Eixida del tren en direcció a València.

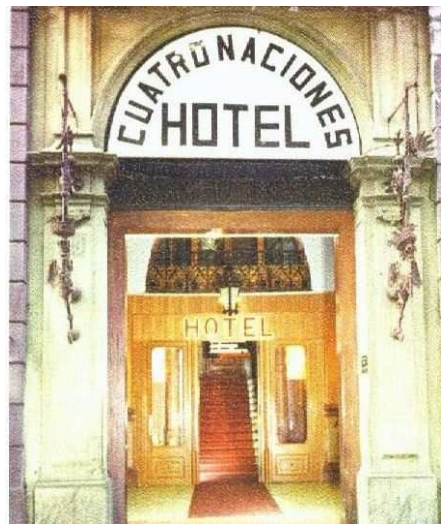
**15.25h.** Arribada a l'Estació del Nord de València.

Lloc per lloc:

#### **1. Rambla**

La Rambla, també anomenada les Rambles, és un passeig emblemàtic de Barcelona que discorre entre la Plaça Catalunya, centre neuràlgic de la ciutat, i el Port Vell.

L'aparició de les Rambles es fixa, d'acord a les cròniques, l'any 1440, just en el moment en que l'antiga llera de la riera que passava al peu de la muralla va ser condicionada com a zona d'esports, transformant-lo a més, en un passeig que ràpidament es convertí en el favorit de bona part de la població, tot i la presència propera al portal de la Boqueria, de les forques plantades per a penjar-hi certs condemnats a mort considerats "persones vils". . . L'amplitud d'aquest nou espai permetia als ciutadans passejar tranquil·lament sense que els molestaren els carros de transport.



## 2. Carrer Ample

Passejar pel carrer Ample significa passejar per un dels carrers nobiliaris de la Barcelona antiga, un carrer que aleshores es caracteritzava per l'amplada, tot i que actualment això s'ha convertit en una simple anècdota. El carrer acollia la majoria de palaus i cases de famílies nobiliàries catalanes però amb el pas dels anys la fisonomia del carrer ha canviat força i actualment s'hi pot veure una gran diversitat d'interrelacions establertes entre els veïns de tota la vida i les persones novingudes que conviuen en un barri que s'ha convertit en el paradigma del cosmopolitisme. Recorrent el carrer de dalt a baix t'adones que és un viu exemple de com en alguns casos el barri adapta el present sense oblidar el passat, i els encarregats de mantenir aquesta sostenibilitat són els mateixos veïns.

Ací trobem el Palau del marquès de Dosrius i el Palau d'en Rafel Massó, antic palau Rocamora.





### 3. Carrer de la Portaferrisa

El carrer Portaferrisa no s'ha anomenat així des de sempre. Al seu encreuament amb el carrer del Pi i la plaça Cucurulla es trobava una figuera. No era un arbre com qualsevol altre. Era d'aquells que la gent el fa seu donant-li un nom i aquest va ser Cucurella. A aquesta figuera, al poc temps, se li va sumar a l'honor de tenir un nom propi, el de donar nom al carrer que l'acull. No va ser fins a la construcció de la Porta Ferrisa que se li va canviar el nom.

La Porta Ferrisa s'anomenà així perquè estava decorada amb claus de ferro o bronze. Es diu que aquesta porta podria provenir de la ciutat d'Almeria i que hauria estat portada per Ramon Berenguer, com a símbol de victòria. No s'ha pogut confirmar.





#### 4. La plaça del Pi

La plaça del Pi o la palma del Pi està situada al barri del Pi al Barri Gòtic (districte de Ciutat Vella) a Barcelona. La plaça formada davant la porta principal del temple és la que rep des de temps immemorial el nom de plaça del Pi. Una visió esquemàtica del paisatge: espai pla comprès entre dues rieres i el vell camí romà—l'actual carrer de la Boqueria—que sortia de la ciutat per la banda de ponent. Paisatge caracteritzat per un pi singular i per una església construïda tocant a les hortes.

Santa Maria del Pi és una església ubicada a la Plaça del Pi de la ciutat de Barcelona d'estil gòtic català declarada Bé Cultural d'Interès Nacional el 1931. L'església del Pi està documentada des del 987. Tot i que hi ha la tradició de que existia en el mateix lloc una capella dedicada a Santa Maria ja en el segle IV. És un dels exemplars més representatius del gòtic religiós català. Es va construir aproximadament entre 1306 i 1391 substituint un temple anterior romànic, del qual no n'ha restat cap vestigi.

Consta d'una nau, dividida en set trams, coberta amb volta de creueria i capçada amb un absis poligonal. Hi ha capelles laterals entre els contraforts. La façana és un gran rectangle flanquejat per dues torres prismàtiques, amb una rosassa central, sota la qual hi ha la portalada. Aquesta es compon d'arquivoltes ogivals en degradació i un timpà on hi ha una Mare de Déu del segle XIV. Part dels capitells de la porta de l'evangeli són elements reaprofitats de la església romànica anterior. Darrera l'absis hi ha el campanar octogonal, robust i compacte, acabat en un terrat pla.

Va ser incendiada l'any 1936 i es va reconstruir a partir dels anys 1950 sent director de les obres Josep Maria Jujol.



## 5. Plaça Sant Jaume

La Plaça de Sant Jaume és el cor administratiu de la ciutat de Barcelona. El seu nom actual es deu a l'església de Sant Jaume que des de l'època medieval es trobava en aquest lloc.

A la porxada que precedia el temple és on el consell de la ciutat es reunia abans de comprar les cases que serien la futura seu de la institució, al veí carrer de la Ciutat. Fou enderrocada el 1823 per tal d'obrir el carrer de Ferran i la plaça tal com la coneixem avui dia. Cal destacar que abans d'aquests enderrocs la plaça es limitava a un petit espai en un angle, ja que la mateixa església, el fossar, les cases de la Batllia General i de la Cort del Veguer omplien la resta de l'espai.

També va ser anomenada plaça de la Constitució en diversos moments històrics (Revolució Liberal,...), i aquest nom ha figurat en una placa a la façana de l'ajuntament, fins a la seva retirada l'any 2013.

La plaça Sant Jaume és sens dubte la plaça castellera més important de la ciutat de Barcelona. Tot i fer-se castells al segle XIX, la plaça va rebre un fort impuls a partir del naixement de la colla de la ciutat al 1969. Des d'aleshores Sant Jaume, com a plaça on està l'ajuntament de la ciutat, és la plaça més important de la colla.



## 6. Carrer de les Caputxes

Per darrere de la font gòtica de Santa Maria, s'accedeix a l'insòlit carrer de les Caputxes. El nom prové dels tallers de confecció de caputxes, una mena d'abric a tall de capa, que hi havia fins el segle XVI.



## 7. Passeig del Born

El Born és un barri o un sector de la ciutat de Barcelona que s'estén al voltant del Passeig del Born, el Mercat del Born i l'església de Santa Maria del Mar. Administrativament és al barri de Sant Pere, Santa Caterina i la Ribera al districte de Ciutat Vella.

El nom del lloc prové de *born*, el recinte on se celebraven els jocs d'armes de tornejos i justes entre cavallers medievals, i també els jocs mateixos.

Era la plaça major de Barcelona als segles XVII i XVIII. Dins de la zona del Born podem trobar l'església i el campanar de Santa Maria del Mar.



## **8. Plaça de l'Àngel (Plaça del Blat)**

### **PRESÓ DEL VEGUER DE BARCELONA**

Presó medieval, actualment desapareguda, situada a la plaça de l'Àngel de Barcelona cantonada amb l'actual carrer Llibreteria, que durant molts segles es va anomenar Baixada de la Presó.

L'edifici, fortificat, aprofitava el portal de llevant de la muralla romana. A començaments del segle XII l'edifici va passar al veguer de la ciutat i va rebre el nom de Castell del Veguer.

Pel que fa a l'estructura, sabem que tenia una finestra reixada que donava a l'escala i per la qual els presos podien parlar amb parents i amics. Hi havia un pati anomenat corral on els presos passaven les hores que no estaven tancats a les cel·les, que eren humides, brutes, mal ventilades i insanes, i segurament eren col·lectives. També sabem que els presos podien estar fermats amb grillons. El menjar era poc abundant i es pagava amb les almoines que es lliuraven a la presó.



## **9. Carrer de la Tapineria (poc important)**

És un carrer proper a la presó de la plaça del Blat, on vivia l'escarceller de l'Andreu i on van anar mestre Perramon i Teresa a veure'l.

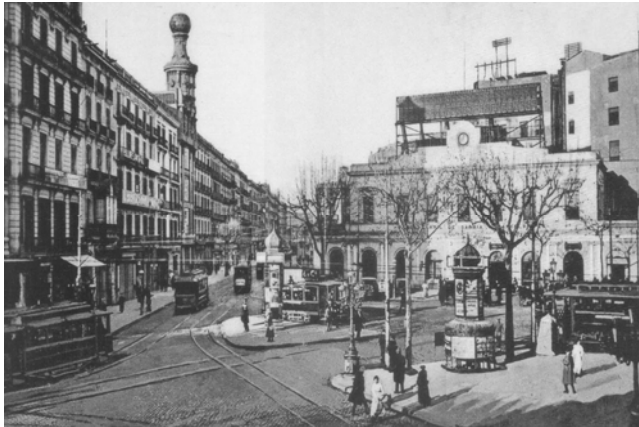
## **10. Carrer dels Capellans (poc important)**

Carrer on vivia Andreu Perramon



## 11. Portal de l'Àngel

Actualment l'avinguda del Portal de l'Àngel és un carrer de vianants, un dels principals carrers comercials de la ciutat. El seu nom deriva del fet que era un dels portals de la muralla de Barcelona; per tant, la ciutat acabava ací. Diuen que deu el nom a l'àngel que suposadament se li aparegué a Sant Vicent Ferrer en aquest lloc i que li comunicà que era allà per vetllar per la ciutat.



## 12. Monestir de Pedralbes

El Monestir de Pedralbes està situat actualment al barri de Pedralbes de Barcelona, però al canvi de segle que ens ocupa quedava fora de la ciutat. Va ser fundat el 1326 per Jaume el Just i la seua esposa Elionor de Montcada amb la intenció que la reina s'hi retirara al quedar viuda. Es va inaugurar el 1327 i albergava una comunitat de monges clarisses. A partir del 1329 també hi havia una xicoteta comunitat de frares franciscans que s'havien d'encarregar de cuidar l'espiritualitat de les monges. El monestir no fou afectat per la desamortització,

cosa que ha ajudat a la seua conservació. El 1931 fou declarat Monument Històric i a partir del 1949 es va obrir al públic.

L'església consta d'una única nau, amb set trams de voltes quatripartites i un absis heptagonal. La construcció és de línies senzilles, cosa que li proporciona una certa modernitat. Té un campanar octogonal acabat aresta viva. Un altre element molt important és el claustre, de tres pisos d'altura i una longitud de 40 metres. En el claustre trobem el jardí, on els cultivaven plates medicinals.



### Participants:

- ✓ Mediadors:
  - Alumnes
- ✓ Docents
  - Professor/a de valencià

### III. Seqüència prevista d'activitats

#### Abans d'eixir:

Abans que arribe el dia de realitzar la ruta literària els alumnes hauran d'haver llegit la novel·la a partir de la qual gira tota aquesta tasca, és a dir, *Senyoria*. La lectura serà d'una manera programada per tal de portar un seguiment, amb unes dates marcades per als capítols. D'aquesta manera es podran realitzar activitats a l'aula comunes per resoldre dubtes i deixar la reflexió base de l'obra ben

encaminada perquè els alumnes assolisquen la història profundament, i així gaudisquen de les activitats que es realitzaran durant l'eixida.

1. Emplena la graella que hi ha tot seguit sobre l'autor del llibre. Consulta la xarxa.

<b>Autor</b>	
<b>Data i lloc naixement de l'autor</b>	
<b>Gèneres que conrea</b>	
<b>Cita algunes de les obres més rellevants</b>	

2. Escull un dels personatges més importants de la novel·la i realitza una fitxa sobre el seu perfil, donant èmfasi a la seua psicologia. Després a classe ens agruparem atenent l'elecció del personatge per comparar les fitxes i extraure'n una de més completa que es presentarà a la resta de la classe.

3. Cercar una altra novel·la amb la mateixa relació temporal que hagen llegit, si hi ha cap, explicar-la, sinó cercar-la per la xarxa.

4. Llig la sinopsi que apareix en la contracoberta del llibre, i elabora'n tu una com si s'haguera de publicar en el lloc de la que hi ha.

5. Navegar per la xarxa per donar una ullada a fotografies dels llocs més habituals del llibre per familiaritzar-se amb aquestos durant la lectura, així com després quan es realitze la ruta. Es comentarà a classe.

### **Durant la ruta:**

1. Realització de la ruta. Els alumnes de l'IES Miquel Tarradell, com a amfitrions, seran els encarregats de llegir els fragments de la novel·la en els punts marcats de la ruta. Aquests es repartiran prèviament per tal que puguen preparar-los, ja que s'hauran de caracteritzar amb pocs elements com el personatge que fan i en cas que el fragment a llegir siga un diàleg, els demanarem que en facen una lectura dramatitzada.

2. Després de les lectures dels fragments, es demanarà a la resta d'alumnes explicacions sobre què és el que passa en aquell lloc.

3. Els alumnes faran fotos als llocs més emblemàtics que visitarem durant la ruta i els compartiran a Twitter mitjançant el *hashtag* #literaturaalcarrer, igual que van fer durant la ruta de *Crim de germania*. Caldrà que porten apareix electrònics per fer aquesta activitat.

### **Després, en tornar:**

1. Jocs de llengua on es pregunten coses com noms de personatges, llocs importants, etc. Per exemple, encreuades, sopa de lletres, etc.

2. Creació del joc: punta't!

Es fan grups en classe (si la classe és de 30, 4 grups de 5) i juguen dos grups primer. El que encerte més preguntes sobre l'obra, l'autor, l'època, geografia i relacionades amb la ruta, guanya. D'altra banda, els altres dos grups fan el mateix. I, finalment, els dos grups que hagen guanyat hauran de competir amb preguntes més concretes, complexes per veure qui és el guanyador.

Joc interdisciplinari: història, geografia i literatura.

3. Creació de línies cronològiques sobre els fets ocorreguts a la història de la novel·la i amb les fotografies fetes durant la ruta. Cada grup farà un personatge diferent.

Aquesta activitat es farà mitjançant l'aplicació Cmaps tool o amb l'Xtimeline. D'aquesta manera volem que aprenguen a crear mapes conceptuals i línies temporals a partir de l'ordinador.

- Redacció d'una ressenya, d'un text literari, d'un treball monogràfic, etc.

4. Ressenya del llibre *Senyoria*.

5. Valoració sobre l'activitat. Coses a destacar pels alumnes. (Els pareix real, imaginaven els llocs així, etc.)

- Elements tic possibles: mapa google maps, relat digital o videolit, etc.

6. Fem grups en classe i distribuïm la feina:

- Creem un petxa-kutxa.

- Creem un relat digital d'algunes parts importants de la novel·la.

Se'ls atribueix, a cada grup, una part de la novel·la i fan el treball.

## **IV. Conclusió d'ambdues obres:**

### **1. Avaluació**

L'avaluació de la ruta literària tindrà tres parts que corresponen, en principi, als tres tipus d'activitats que realitzarem durant el període de producció de l'activitat. En aquest sentit, hem procurat establir uns **criteris d'avaluació** d'acord amb el desenvolupament de l'activitat:

- ✓ Lectura de l'obra objecte de treball.
- ✓ Realització de les activitats recomanades pel professor en cada sessió de treball i durant la jornada de ruta literària.



- ✓ Assistència regular a classe.
- ✓ Puntualitat.
- ✓ Manteniment del bon ambient de l'aula i de realització de la ruta literària, així com de l'acolliment de l'estudiant d'intercanvi.
- ✓ Assistència a la ruta literària i comportament adequat.

### **Indicadors d'avaluació**

#### Procés: 50% (25 + 25)

- ✓ Realització de les activitats prèvies a la realització de la ruta literària: 10%
- ✓ Correcció lingüística: 15%
- ✓ Realització de les activitats posteriors a la realització de la ruta literària: 15%
- ✓ Actitud i bon comportament: 10%

#### Ruta literària: 50% (25 + 25)

- ✓ Prova escrita objectiva sobre les novel·les: 20%
- ✓ Realització de les activitats durant la realització de la ruta literària: 20%
- ✓ Actitud, comportament, participació i acollida de l'estudiant d'intercanvi: 10%

En cas que cap alumne no puga assistir a alguna de les dues rutes literàries, la nota de la ruta literària, es fragmentarà de la següent manera:

#### Procés: 75%

- ✓ Realització de les activitats prèvies a la realització de la ruta literària: 20%
- ✓ Correcció lingüística: 20%
- ✓ Realització de les activitats posteriors a la realització de la ruta literària: 20%
- ✓ Actitud i bon comportament: 15%

#### Ruta literària: 25%

- ✓ Prova escrita objectiva sobre les novel·les: 25%

## **2. Selecció dels habitatges d'intercanvi**

Els passarem una enquesta perquè puguem conèixer entre alumnes que tenen els mateixos interessos per fomentar les relacions interpersonals i puguem estar ben agust.

Hauran d'omplir els següents apartats:

- ✓ Amb qui vius?
- ✓ Quants germans tens?
- ✓ Vius amb animals domèstics? De quin tipus?
- ✓ Vols viure en gent que té gats? I que té gossos?
- ✓ Quin és l'estil de música que més t'agrada?
- ✓ Quines aficions tens?
- ✓ Practiques algun esport?
- ✓ Quins són els teus gustos més característics?
- ✓ Tens alguna al·lèrgia?
- ✓ T'agrada llegir?

### 3. Pressuposts de les rutes (per persona):

València

TREN	64,50€
XOCOLATA	3€
<b>TOTAL</b>	<b>67,50€</b>

Barcelona

TREN	64,50€
METRO	2,14 X 4 viatges = 8,60€
VISITA AL MONESTIR DE PEDRALBES	5€
OBSERVATORI FABRA	10€
XOCOLATADA	3€
<b>TOTAL</b>	<b>91,10€</b>

## Annexos

### *Crim de germania*

En aquests annexos hem posat tota la informació que explicariem als alumnes abans i durant la lectura de l'obra. Hem dividit la teoria dels personatges i dels llocs literaris segons els diferents capítols. També hem fet una introducció sobre la Revolta de les Germanies, concepte clau per entendre el llibre de Lozano.

La **Revolta de les Germanies** va ser una rebel·lió armada que es va produir en el Regne de València i a les Illes Balears ben entrat el segle XVI, durant el regnat de Carles I. La revolta, tot i que no va tenir cap repercussió més enllà del Regne de València (tret d'alguns aldarulls relacionats a Catalunya), va tenir com a conseqüències més directes l'acceleració del procés centralitzador autoritari monàrquic, la progressiva pèrdua de poder de l'oligarquia nobiliària valenciana, i una forta reducció dels drets del poble valencià.

43

---

La revolta s'emmarca dins d'una sèrie de convulsions europees que marquen la primera crisi del sistema feudal: les *jacqueries* franceses, la insurrecció anglesa de 1381, els *ciompi* italians, els *irmandinhos* gallecs, les Comunitats de Castella, i les guerres camperoles alemanyes, derrotades el 1525 a la Batalla de Frankenhausen. Els analistes històrics moderns mostren discrepàncies sobre si la Revolta de les Germanies fou una "primera revolució moderna" o un alçament retardatari i feudalitzant a l'europeisme modernitzador de Carles V. De fet la complexitat de l'anàlisi es deriva en què la Revolta de les Germanies contingué diverses lluites paral·leles: la dels menestrals i poble menut contra l'oligarquia urbana; la dels camperols contra els senyors; i la de l'uniformisme cristià contra la singularitat musulmana.

L'esplendor tardomedieval valencià fou aprofitada per l'oligarquia urbana, en el sentit que van excloure les classes populars del poder polític i dels beneficis econòmics del creixement. D'altra banda, s'establí una forta competència sobre les estructures gremials per part de les mercaderies importades i dels mercaders que

encomanaven directament la manufactura a treballadors poc qualificats. Aquest fet, no sols trencava el monopoli gremial sobre la manufactura, sinó que provocava una superproducció, una baixada global de la productivitat, una disminució en la qualitat dels productes i una inflació de mestres. Tot plegat, coartava les expectatives de guany i de promoció, així com consolidava els desnivells patrimonials i la pauperització de la majoria. Dins d'aquest context, començaren a crear-se unes tensions al si dels diferents gremis i corporacions, que, a poc a poc, s'estengueren a tota la societat.

Arribats en aquest punt, es crearen uns estatuts gremials, en gran part impulsats per Joan Llorenç, considerat l'ideòleg i fundador de les Germanies, que pretenia l'establiment d'una república. Aquest estatut no sols expressava una idea evangèlica d'unitat, sinó que també reivindicava la restauració del monopoli gremial en els diferents oficis, així com la participació de les classes populars en el govern de la ciutat. Amb això els agermanats exigien una ciutat lliure, exclusivament governada per la *justícia popular*, com moltes altres ciutats italianes. Però això no implicava que els agermanats no foren absolutament respectuosos amb la monarquia i el sistema foral (fet que accelerà més endavant el procés centralitzador monàrquic al Regne de València).

Els dos desencadenants últims de la revolta foren el buit de poder en la ciutat que s'havia provocat degut a la fugida de la noblesa local davant la riuada de 1517, l'avalot contra un flequer acusat de sodomia i una epidèmia de pesta negra en 1519, i el continu ajornament de la vinguda del rei per a celebrar corts i jurar Furs, probablement per l'escàs interès que li provocava el Regne de València, al coincidir aquests fets amb el procés de coronació com a emperador. La decisió reial en l'estiu de 1519 d'armar els gremis per poder autodefensar-se davant de les amenaces dels pirates barbarescos (decisió presa ja per Ferran el Catòlic en 1515 però interrompuda per les autoritats locals davant de les conseqüències evidents) constituí l'espurna final amb la qual els gremis tractaren d'imposar a la força les seues reivindicacions.

Amb tots aquests antecedents, els agermanats començaren a exhibir el poder dels oficis a través de diverses desfilades militars i la constitució el 25 de novembre d'un comitè executiu format per tretze síndics: la Junta dels Tretze, formada per un

representant de cada gremi, per a regir la Ciutat de València. El rei, per aquell temps, estava en Aquisgrà concentrat en la seua coronació com emperador, i les úniques mesures que prengué davant la revolta foren la prohibició de l'ús d'armes i l'eliminació d'algunes de les seues concessions, prohibicions que ningú no tingué en compte.

La Germania és revocada pel rei en gener de 1520 i la tensió augmentà amb el nomenament de Diego Hurtado de Mendoza com a virrei, a l'abril de 1520; per la seua condició d'*estranger*, i perquè llavors els agermanats feren un *cop d'estat* municipal, amb el qual aconseguiren imposar representants populars en diferents jurats, magistratures i comissions de govern municipal sense arribar mai al control total. Conforme anaven sumant-se viles a la revolta, aquesta anava radicalitzant-se i adquirí el rang de guerra civil i s'estengué per tot el Regne de València, amb la creació d'altres juntes dels tretze controlades per la de València, amb l'excepció de Xèrica, Sogorb i Onda, on hi hagué cert moviment a favor i Morella, que estava obertament en contra.

A l'estiu de 1520 començaren algunes accions bèl·liques com l'assalt del vescomtat de Xelva, el saqueig de palaus nobiliaris i la crema de títols de propietat. Tot i la derrota de la revolta de les Comunitats de Castella a la batalla de Villalar el 23 d'abril, la revolta esclatà el juny de 1521, en dos fronts alhora: un al nord, a les comarques del Maestrat, la Plana i el Camp de Morvedre; i un altre al sud, a les terres d'Alzira, Xàtiva, Gandia i Elx.

El primer front fou doblement derrotat per les tropes d'Alfons I d'Empúries, el *duc de Sogorb*, primer a la batalla d'Orpesa i després a la batalla d'Almenara. El front del sud, per contra, aconseguí prendre el castell de Xàtiva i una important victòria a la batalla de Gandia sobre les tropes del virrei (de fet, l'única en batalla campal). Després d'aquest èxit, el saqueig de la vila i horta de Gandia, i el bateig forçós de tots els musulmans de la Safor, els agermanats començaren una sèrie de disputes internes que conduïren a una estrepitosa derrota pel marquès de Los Vélez a la Batalla d'Oriola i una posterior caiguda en mans realistes de tot el sud del regne, des d'Alacant fins a Ontinyent.

En la Ciutat de València el moviment anà radicalitzant-se i els primers líders més moderats (Llorenç, Caro, Sorolla i Montfort) foren substituïts per altres líders amb

caràcter més bèl·lics (Urgellés, Estellés, Peris i Borrell). L'objectiu dels primers líders no era altre que controlar el sistema municipal per desenvolupar un millor govern: sanejar les arques públiques, reduir l'emissió de deute públic, etc.; però en engegar-se els processos bèl·lics es van veure desbordats i fora de lloc. Ràpidament es van desvincular del moviment, al qual estaven afegint-se altres estrats socials més radicals amb interessos ben diferents i contraposats als de la burgesia de la capital valenciana.

Mentre que la burgesia valenciana buscava una eixida negociada, els líders militars defensaven la revolució als camps de batalla. Aquesta desunió provocà la caiguda ràpida de la revolta i sols a una setmana de la gran victòria en Gandia, la Junta dels Tretze dimitia, i als tres mesos la Ciutat de València es rendí al rei. Peris, després de fer-se fort uns mesos a Xàtiva, tornà a València, on no va poder revifar la Germania i finalment va ser pres i esquarterat.

Únicament Xàtiva i Alzira queden sota domini agermanat. Es va produir un rebrot de la rebel·lió, aquesta vegada acabada per un misteriós personatge conegut per *l'Encobert*, i que es feia passar per l'infant Joan, fill dels Reis Catòlics. Aquest nou líder aconseguí vincular la ja agònica revolta únicament del component social més pobre, completament diferent dels impulsors de la crisi: les elits camperoles locals, els prohoms locals, la xicoteta oligarquia, comandes de l'orde de Montesa, etc.; que únicament tenien en ment una revolució política però no social. En aquesta segona fase l'àmbit d'acció de la germania es limità a l'Horta de València, Alzira i Xàtiva. Se saquejaren algunes terres de senyoria veïnes, s'assaltaren alguns castells i sobre tot, s'obligà a tots els musulmans al seu abast a batejar-se.

Després de l'assassinat de *l'Encobert* a Burjassot el 19 de maig de 1522 a mans de dos dels seus seguidors per a cobrar la recompensa oferta pel virrei, i la caiguda de Xàtiva i Alzira el desembre del 1522, es produeix la derrota definitiva dels "agermanats".

La repressió posterior a la revolta ja començà abans de l'extinció definitiva d'aquesta, al desembre de 1522. Amb la caiguda de València i l'entrada del virrei a la ciutat es començà una *moderada repressió* amb el perdó generalitzat, amb l'excepció dels caps més visibles (una cinquantena).

A la mort de l'Encobert, però, s'anomenà virrei del Regne de València a Germana de Foix (vídua de Ferran II), la qual va governar durament fins a la seua mort en 1538. Les conseqüències més immediates foren l'ordenament de 800 sentències de mort que van haver d'efectuar-se d'una forma intermitent al llarg de diversos anys. També s'imposaren una sèrie de multes astronòmiques pels gremis, així com un total de més de 360.000 ducats de multa al conjunt de totes les ciutats i viles agermanades, i dos milions de ducats en concepte de indemnitzacions pels danys patits durant la guerra.

El 23 de desembre de 1524, la virreina va concedir un indult als "paraires" (un dels sis gremis principals de la Ciutat de València) en un document oficial que és considerat un dels primers redactats en castellà en el Regne de València, el que ha dut que alguns vegem en la derrota dels "agermanats" una causa de la imposició d'aquesta llengua, al considerar-lo com una represàlia més contra els perdedors. La pacificació efectiva del territori sembla que no es va produir fins a 1528, data en què el rei va atorgar un perdó general.

Més enllà de les conseqüències immediates, la Revolta de les Germanies va ser un catalitzador polític pel canvi a l'estat modern: centralitzat i autoritari. El pas fonamental per a accelerar aquest procés fou el debilitament de la noblesa local en pro del poder reial. Les germanies propiciaren aquest procés per diversos motius. Primer, perquè els nobles s'adonaren que necessitaven la protecció del rei enfront de les amenaces de les masses enfurides. Segon, perquè la conversió dels mudèjars eliminà la mà d'obra barata (o gratuïta) la quals els nobles havien estat contínuament protegint de manera encoberta per tal de no disminuir la productivitat de les seues terres (aquest fet s'accentuà encara més en l'expulsió dels moriscos, en 1609). Tercer, perquè el rei establí a través de la virreina, i degut a la necessitat de gestionar el conflicte armat, una xicoteta cort reial a la Ciutat de València. Aquesta cort comença a adquirir, primer el control de la Ciutat de València, i més endavant el control del regne sencer, en detriment del poder nobiliari.

Amb la fusió total del Regne de València a la resta de territoris imperials (marcats sempre per l'hegemonia del Regne de Castella) els nobles *regionals* passaren a un tercer pla en contraposició d'un nou tipus de noblesa imperial (*Grandes de España*)

completament tancada a la petita noblesa. Aquest punt d'inflexió comportà, entre altres coses, la pèrdua d'unitat nacional dels regnes que conformaven l'antiga Corona d'Aragó i el trencament d'una certa *realitat nacional catalana* amb la incorporació del castellà com a *lingua franca* i la llengua de la noblesa.

## 1. El banquet

- València, octubre de 1527
- Palau del Real (residència de la reina-virreina Úrsula Germana de Foix)

El desaparegut Palau del Real era la residència oficial dels reis de València quan visitaven la ciutat, i estava en la vora esquerra del riu, on actualment estan els Jardins del Real. Va ser conegut també com el Palau de les tres-centes claus, en al·lusió als nombre d'habitacions que tenia en el moment de màxim esplendor. Originàriament va ser construït al segle XI pel rei Abd al-Aziz com una almúnia o residència d'esbargiment als afores de la ciutat. En Xarq al-Àndalus aquestes residències rurals de l'oligarquia urbana, situades al voltant de les ciutats, eren conegudes amb el nom de *real* (de l'àrab *riyad*, jardí), els quals cal no confondre amb els rafals, que eren finques de producció agrària. Així doncs, el nom del Palau del Real deriva del fet que fóra una d'aquestes almúnies, i no pel fet de ser residència reial.

Apareix ja esmentat a la Crònica de Jaume I, quan el rei descriu el moment en què va veure la Senyera com a senyal de rendició dels musulmans de la ciutat en 1238 : (§ 282) «E nos fom en la rambla, entre'l reial e la torre, e quan vim nostra senyera sus en la torre descavalgam del caval, e endreçam-nos ves orient, e ploram de nostres uils, e besam la terra per la gran mercé que Deus nos havia feyta.». Aquesta rambla és el riu Túria, la referida torre és la d'Alī-Bufāt o del Temple, i el reial és sens dubte l'almúnia d'Abd al-Aziz. Després de la conquesta feudal de Balansiya, Jaume I va decidir conservar aquest real com a residència pròpia, i pel contrari no va conservar l'alcàsser dels governadors musulmans a l'interior de la ciutat, el qual va donat com a seu del cúria, i que posteriorment fou enderrocat per a la construcció de cases. A partir de llavors aquest real va ser la residència oficials dels reis de València en els períodes que residien a la ciutat, tot i que mai va arribar a



ser un palau reial oficial com el Palau Reial de Barcelona o el Palau de l'Aljaferia de Saragossa.

Pere el Cerimoniós va fer importants reformes al segle XIV, amb la idea de construir un vertader palau més gran, i posteriorment la major part dels reis en van fer també, fins que durant el Renaixement es va arribar a constituir un magnífic palau, amb uns importants jardins. Estava dividit en dues parts adossades, l'anomenat Real Vell i el Real Nou, i comptava amb importants torres i defenses, pel fet d'estar situat fora de les muralles de la ciutat.

Entre els reis dels que hi ha constància que hi van residir trobem a Joan I, Martí l'Humà o Alfons el Magnànim, per al qual va ser residència oficial abans de traslladar la seua cort a Nàpols, i la seua esposa la reina Maria, des d'on va governar els regnes peninsulars de la Corona d'Aragó en absència del seu marit, i per a qui va ser una de les seues residències favorites.

Durant l'edat moderna va ser la residència dels virreis de València, i també seu de l'arxiu de la Cancelleria Reial del Regne de València, creada per Alfons el Magnànim, i nucli original de l'actual Arxiu del Regne de València. Amb posterioritat, després del Decret de Nova Planta, també va servir com a residència dels capitans generals.

El 1810, i amb motiu de la Guerra del Francès, el Palau del Real va ser totalment enderrocat per l'exèrcit espanyol, argüint presumptes raons estratègiques, ja que en estar fora de la muralla s'argumentava que l'atacant francès es podia fer fort en ell. Així i tot, actualment es tendeix a pensar que aquesta va ser l'excusa per desfer-se d'un edifici que no aprofitava i tenia moltes despeses de manteniment, així com aconseguir diners amb la venda dels materials de l'enderroc. El 1814 el capità general de València, Francisco Javier Elío, va ordenar amuntegar les runes de l'enderrocat palau i va formar amb ells dos menuts monticles que va envoltar de massissos sustentats, ombrejats d'arbusts i de flors. Posteriorment es van unificar en un de sol, conegut com la montanyeta del general Elio, i encara després va desaparèixer una part quan es va obrir l'avinguda que porta el nom d'aquest general.

En l'actualitat es conserva el record d'aquest palau en el nom del Pla del Real, l'espai que hi havia a la porta del palau i que actualment és un districte de la ciutat, i en el Pont del Real, que connectava la ciutat amb el palau passant sobre el riu Túria. Una part del seu solar està ocupat pel parc municipal conegut com a Jardins del Real o Vivers, nom que també rep des del 1903 quan aquest parc va ser donat a l'ajuntament per a planter o vivers d'arbres.

En 1986, arran de les obres de construcció del col·lector Nord de la ciutat, al carrer del General Elío, es va poder fer excavacions arqueològiques sobre una part del Palau del Real. Es va poder documentar la façana est del palau, la qual s'obria amb un pòrtic cap als jardins o hort, així com restes del real islàmic o almunia original. Així i tot, pel fet que aquestes restes estigueren a sota d'una avinguda, es va alçar una forta polèmica a nivell municipal sobre si devien restar al descobert i musealitzades, o pel contrari es devien tapar de nou; opció, aquesta última, que finalment es va triar. En 2004 el professor de geografia J.V. Boira va poder localitzar en un arxiu de Paris uns plànols del palau fets en 1802 per Manuel Cavallero, que posteriorment es va emportar el mariscal Suchet amb altres documents de l'ocupació francesa, quan es va retirar de València. En 2006 es van exposar aquests plànols en València, i en 2009 es va excavar la façana principal del palau d'una manera molt precisa gràcies a l'existència d'aquests plànols, musalitzant el conjunt, que actualment és visitable amb l'horari del parc.

El Palau del Real, i més concretament, el banquet que organitza la virreina Germana de Foix, és l'escenari majestuós amb què s'enceta la novel·la. Úrsula Germana de Foix (Foix, vers 1488 o 1490 - Lliria, 1538) fou reina consort d'Aragó (1505-1516) i vescomtessa de Castellbò (1513-1538). Princesa francesa de la casa de Foix i filla de Joan de Foix i de Maria d'Orleans, era també germana de Lluís XII de França. Es casà el 19 d'octubre de 1505, als 17 o 18 anys, amb Ferran II d'Aragó, el seu oncle-avi de 53, sent la segona muller d'aquest després de la mort d'Isabel I de Castella. D'aquesta unió tingueren un fill, l'infant Joan, que morí tan bon punt nasqué (3 de maig de 1509), i que hauria heretat la Corona d'Aragó.

Encara que era probablement una relació romàntica la que tingueren ambdós, una raó important de la unió era establir una treva entre el Regne de França i el Regne

de Castella. Així, pel Tractat de Blois es dictaminà que Germana rebia els drets dinàstics del Regne de Nàpols i li concedí el títol de reina de Jerusalem.

Durant les absències del rei va presidir algunes sessions de les Corts generals. Germana quedà viuda el 1516. En el seu testament, Ferran II deixà a Germana una renda anual de més de 50.000 florins. Amb l'arribada de Carles I a Castella el 1517 amb només 17 anys va conèixer la seva aviastra, de 29 anys. Entre ells es creu que va sorgir una relació que s'acabà amb el naixement d'una filla, Isabel, que va residir i fou educada a la Cort de Castella. Es casà novament el 1519 amb Joan de Brandenburg, guarda personal de l'emperador Carles.

El 1523 s'establí a València, d'on fou nomenada lloctinent i virreina, i on va encetar un dur procés de repressió contra els agermanats. Personalment, reconegué haver ordenat l'execució de més d'un centenar de persones, tot i que les cròniques coetànies eleven a 800 el nombre d'execucions. A més, imposà unes fortes multes als gremis, ciutats i viles agermanades (al voltant de dos milions i mig de ducats en el conjunt del regne que trigarien molts anys a pagar-se). Germana de Foix és considerada pels historiadors de la llengua un punt d'inflexió en el procés castellanitzant del regne de València. Es casà en terceres núpcies amb Ferran d'Aragó, duc de Calàbria, l'any 1525.

- Plaça del Mercat, lloc d'execució de Fra Inhã Longo de Forteventura: (p. 83).

El pla o plaça del Mercat és una de les places més singulars i conegudes de València, per tal com aplega tres dels monuments més reeixits de la ciutat: el Mercat Central, la Llotja de la Seda, i l'església de Sant Joan del Mercat. Abans de la construcció del Mercat Central (1914-28), el pla o la plaça del Mercat s'havia fet servir com a espai de mercat a l'aire lliure per a la ciutat de València.

En temps dels romans l'actual espai de la plaça del Mercat era un dels braços del riu Túria que envoltaven la ciutat, fundada l'any 138 aC en una illa fluvial. En temps dels musulmans, la muralla (s. XI) separava la ciutat (medina) del pla del mercat (extramurs), on s'eixamplava el braç mort del Túria ja dessecat, només inundable amb fortes avingudes per pluges intenses. Immediatament intramurs del pla del Mercat hi havia l'Alcaisseria, el mercat de productes tèxtils de luxe, com

ara la seda. La porta d'accés al pla del mercat s'anomenava *Bab al-Qaisseria*. Allí es trobava un ravalet que en temps dels cristians s'anomenava *la Boatella* (descampat –braç mort del riu- on pasturen els bous).

En temps de Jaume I (s. XIII) aquest rei concedí llicència a la ciutat de València, concretament el 1266, per celebrar mercat setmanal el dijous en aquest pla de la Boatella. En aquest mateix lloc disposà que se celebrés fira cada any en la primera quinzena d'agost, segons consta als Furs de València: "Les fires sien feites per tostemp al loc on lo mercat és feït, e comencen e duren de les Kalendes d'agost entrò a la festa de Sancta Maria d'agost" (Sanchis Guarnier 1989: 103). De llavors ençà, aquest ha estat el cor comercial de la ciutat.

En temps de Pere el Cerimoniós es construí la nova muralla (1365), de manera que el pla del Mercat i tota la Boatella quedaven intramurs. Des d'aquell moment, el Pla del Mercat –l'antic braç mort del riu- passà a ser l'esplanada central de la ciutat, ja que quedava justament al bell mig de la nova ciutat, de l'actual districte de Ciutat Vella. No és casualitat que durant els segles XV i XVI fora ací, en ple centre comercial, on es construirà la Llotja de Mercaders, amb la seua Sala de Contractació, la Taula de Canvis i Depòsits i el Consolat de Mar.

El Pla del mercat fou conegut de ben antuvi per les cases amb porxes, per la concentració de botiguers i de parades de mercat, pels espectacles i també pels aldarulls.

Segons Joan Francesc Mira (2007: 82-84) el Pla del Mercat era, en tant que lloc més concorregut de la ciutat, on hi havia el cadafal de la forca, on penjaven els ajusticiats. Era habitual que algun penjat acompanyés o distraqués les rutines comercials. A més, entre els segles XV i XVIII s'organitzaven festes, justes, tornejos i corregudes de bous.

Però també fou escenari de revoltes urbanes: des de les Germanies del segle XVI fins a les més o menys revolucionàries del XIX. Vicent Peris, últim cabdill agermanat, fou decapitat a sa casa del carrer de Gràcia el 1522, i el seu cos arrossegat per València, i després portat a la forca del mercat, on el penjaren cap avall en no tindre cap. També ací fou executada l'última víctima de la Santa Inquisició Espanyola, el mestre Gaietà Ripoll, el 1826, per ser deïsta, no anar a missa el diumenge i dir "lloat siga Déu" en comte de "Ave Maria".

Fins a començament del segle XX el mercat encara es feia a base de parades amb tendals de lona que eren desmuntats a migdia. Durant el segle XIX la plaça s'amplià amb l'enderroc del convent de les Magdalenes, pero fins al 1914, no s'inicià la construcció de l'edifici cobert del Mercat Central.

Fou a final del segle XIX, amb l'auge de les idees higienistes i de la burgesia, que les autoritats municipals es plantejaren la necessitat de fer un mercat tancat. Aquest mercat havia de tindre grans dimensions, per tal com la plaça del mercat s'havia quedat petita per albergar tot l'activitat comercial d'una ciutat en auge demogràfic com València. Calgué comprar i enderrocar algunes cases per reunir un solar d'uns 8.000 m<sup>2</sup>. El projecte, de 1914, fou d'Alexandre Soler March i de Francesc Guàrdia i Vial, cooperadors de Domènech i Montaner. Pretenia conciliar l'ús de les grans estructures de ferro despullat amb l'estil Art Nouveau. Després d'algunes desavinences i modificacions, les obres acabaren el gener de 1928, sota la direcció d'Enric Viedma i Vidal (Sanchis Guarnier 1989: 568).

En la novel·la, la Plaça del Mercat és un dels espais que recorda la virreina Germana de Foix i que, d'alguna manera, enceten l'episodi visionari que la fan atemorir i perdre el seny, arran de la mort del frare Inhã João Longo de Forteventura, confessor del rei Encobert (Antoni Navarro).

## **2. El rei encobert**

- Porta de Quart

La Porta de Quart o Torres de Quart (o també "portal" o "portes") és un portal que formava part de la muralla medieval que envoltava la Ciutat Vella de València, per tal de defensar-la. Estan situades a l'encreuament del carrer de Guillem de Castro amb el carrer de Quart.

La Porta de Quart deu el seu nom al fet que es troba en el camí que des del centre de la ciutat (plaça de La Mare de Déu, on hi ha la Catedral de València) va cap a Quart de Poblet. Aquesta porta era l'accés ponentí a la ciutat, el que provenia de l'oest i Castella. Després de ser enderrocada la murada durant la segona meitat del XIX, la porta o portal de Quart quedà exempta, i passà a ser coneguda com les torres de Quart, que és el nom més emprat hui dia per designar-la.

La Porta de Quart fou construïda entre 1441 i 1460 per l'arquitecte Pere Bonfill, juntament amb Tomàs Oller, Francesc Baldomar, Jaume Pérez i Pere Compte. Aquesta porta, oberta cap a ponent, feia part de la muralla del segle XIV de València, junt amb les Torres de Serrans, obertes cap al nord, i moltes altres portes que, a diferència de les dues esmentades en primer lloc, van ser assolades durant la segona meitat del segle XIX, amb l'objectiu d'evitar l'encorralament de la ciutat i facilitar-ne el creixement.

A partir del 1626 i fins al segle XVIII es va allotjar al seu interior la presó de dones. Fins al 1874, moment en què la murada fou enderrocada, havien rebut també el nom de porta *de la Calç* perquè la calç amb què s'emblanquinaven les cases de València hi entrava per aquest accés.

La porta serví per defensar la ciutat en diversos episodis bèl·lics, com ara la Guerra de Successió, la Guerra del Francès i les revolucions cantonals. Sobre els seus grossos murs encara es poden observar les empremtes dels impactes provocats per les canonades durant les diverses guerres i revolucions. El 1931 van ser declarades monument historicoartístic i són esmentades en la llei 16/1985 sobre el Patrimoni Històric Espanyol. Durant el 2007 han estat restaurades, després de dècades en què s'havien ennegrit a causa de l'incessant trànsit que circula pel carrer de Guillem de Castro.

El seu estil arquitectònic és gòtic tardà militar, que s'inspira i imita la porta o arc de triomf del Castell Nou o *Maschio Angioino* de Nàpols, dissenyat pel mallorquí Guillem Sagrera i on van intervenir altres mestres de la Corona d'Aragó quan Nàpols va ser conquerida per les tropes d'Alfons el Magnànim.

A diferència de les hexagonals Torres de Serrans, les de Quart presenten una planta cilíndrica cap a l'exterior de la ciutat. El cos de la porta està reblit de maçoneria de calç i còdols pel sistema d'encaixonades, amb carreus als cantons, els arcs i el cos superior.

Presenten escassa decoració. Destaca a la part baixa una motlura que remata cap al sòl en paret vertical en forma de talús inclinat, i a la part superior els merlets que coronen les dues torres, l'accés a les quals es fa per sengles escales de caragol plenes de virtuosisme. Entre les dues torres hi ha, a la part de dalt, un balcó corregut emmerletat, i a la part inferior, la porta pròpiament dita, amb arc de mig



punt de carreus, deteriorat per les canonades, a sobre del qual apareixen diversos escuts de la ciutat i el regne i dos forats verticals pels quals hom atacava amb fletxes els qui volien tirar la porta avall.

Pel que fa a la part que mira cap a l'interior de la ciutat, igual que a la Porta de Serrans, en la torre de l'esquerra hi ha una magnífica escala d'accés als cossos de dalt, que ací es mostren a *gola oberta*, és a dir, sense cobrir, amb estances obertes coronades amb voltes gòtiques de creueria. Per tant, la finalitat defensiva de les torres només s'aplicava a l'exterior, mentre que l'interior es deixava sense protegir, a petició dels jurats, per tal que la fortalesa no poguera ser utilitzada per les forces militars en contra de la pròpia ciutat.

La disposició de les torres respecte a l'antiga muralla és lleugerament oblícua per a adaptar-se al traçat del carrer de Quart que no obstaculitza perpendicular a la muralla sinó en diagonal.

En la novel·la, tenen una importància cabdal perquè és des d'ací des d'on el rei Encobert volia entrar a la ciutat de València i assetjar-la per sorpresa.

- Pla de Saïdia (convent de l'Esperança)

La Saïdia és un districte de València, situat al nord de la Ciutat Vella, i s'estén des del marge esquerre del riu Túria fins a l'avinguda del Dr. Peset Aleixandre. A l'est la fita és al carrer del General Elio, al començament de l'avinguda de Vicent Blasco Ibáñez, i a l'oest a l'avinguda de Burjassot.

El districte té molts llocs de destacable importància. Un és el Monestir de la Trinitat, al barri homònim. També va existir, enfront del pont de Sant Josep el monestir Cistercenc de la Saïdia, enderrocat als anys seixanta. A l'antuvi, era el punt de confluència de les vies del trenet de València que es dirigien des de Rafelbunyol, Burjassot i el Cabanyal fins a l'estació del Pont de Fusta, situat al punt més meridional del districte; avui en dia és el modern tramvia que recorre de l'oest a l'est el districte. També disposa d'importants parcs municipals com ara els Jardins del Real, a la fita amb el Pla del Real, i el Parc Municipal de Marxalenes.

El Reial Monestir de la Saïdia, també Santa Maria de Gratia Dei, fou un monestir de l'orde del Cister fundat a la ciutat de València arran de la seua conquesta per part

de Jaume I, el qual sempre tingué predilecció per aquest orde. La fundadora fou Teresa Gil de Vidaure, esposa del rei i que morí de monja al mateix monestir anys després.

El Monestir de la Saïdia es trobava a la vora del riu Túria, al marge esquerra, en el que s'anomenava el Pla de la Saïdia, lloc aleshores fora de la ciutat i envoltat d'horta. L'edifici del monestir s'enderrocà, per segona vegada i definitivament, en els anys seixanta del segle XX i la comunitat es traslladà a Benaguasil.

El monestir de la Saïdia al llarg de la seua llarga existència acollí entre els seus murs a destacats personatges. Entre aquests, figura la princesa Maria de Castella i el seu seguici que vingué a València el 1415 per celebrar la seua boda amb Alfons el Magnànim. També va rebre a Isabel de Castella, rebuda per l'abadessa, els abats de Benifassà i Valldigna i una nombrosa representació de la Ciutat.

Per la proximitat del Túria i altres rambles que recorrien prop del monestir, aquest sovint patia les conseqüències de riuades periòdiques. Una de les pitjors fou la del 1517, que va enderrocar el pont del Portal Nou, el de Serrans i del Reial, i deixà fets malbé, destruint gran parts dels ampits dels ponts de la Trinitat i de la Mar. Al monestir les aigües arribaren als deu pams i mig, alçaren paviments, provocaren destrosses a l'església i altres dependències.

Durant la Guerra del Francés el monestir va sofrir greus desperfectes, arribant inclús a la seua demolició total. Aquesta desaparició la va ordenar el 1810 la Junta de Defensa de la Ciutat, comandada pel general Blake. L'ordre tenia l'objectiu de què el convent no es convertira en un punt des d'on atacar la ciutat des de la vora esquerra del riu, i també afectà a altres edificacions, com els ravals i convents de l'Esperança i de Sant Joan de Ribera.

El convenç de l'Esperança és el lloc des d'on el governador, quan li comuniquen la mort de l'Encobert, espera la mortalla per dur-la a la ciutat, arrossegant el cos mort pels carrers de la ciutat.

- Carrer de les Comèdies

Carrer de la Ciutat Vella de València on es va construir el primer corral de comèdies el 1584, entre el carrer de la Mar i el carrer de la Nau. Era ben a prop de

l'església del Corpus Christi o del Patriarca i de la Universitat. Va ser el primer teatre de València i també era conegut com el de l'Olivera.

El 1715, després d'una reconstrucció, podia albergar més de 500 espectadors i gaudia d'una salut excel·lent. Tanmateix, uns anys més tard, el 1748, el teatre estava bastant deteriorat com a conseqüència d'un terratrèmol i es pensava en la demolició. Les pressions de l'Església, que no veia amb bons ulls aquest tipus de representacions acabaren per fer assolir l'edifici i construir-hi habitatges.

- Altres
  - Villalba de Baxa (Aragó)
  - Xàtiva: carrer de l'Àngel
  - Alzira

### **3. El quart judici**

- Catedral de València (Cant de la Sibil·la, Cid i Sermó)

La catedral de València (basílica metropolitana) és seu de l'arquebisbat de València i està dedicada a Santa Maria per desig de Jaume I, fidel a la tradicional devoció mariana del segle XIII. Fou consagrada l'any 1238 per l'arquebisbe de Tarragona Pere d'Albalat. Es troba sobre l'antiga mesquita, que al seu torn s'havia alçat sobre l'antiga seu visigòtica.

El gòtic català o mediterrani és l'estil predominant d'aquesta catedral, tot i que també conté elements del romànic, del gòtic francès, del renaixement, del barroc i neoclàssic. Al seu interior s'hi venera el Sant Calze, datat del segle I, i donat a la catedral pel rei Alfons el Magnànim el 1436.

L'estructura principal de la Seu de València (església catedral basílica metropolitana) es va alçar entre els segles XIII i XV, raó per la qual és principalment d'estil gòtic. Tanmateix, la seua construcció es va prolongar durant segles, per la qual cosa hi trobem una barreja d'estils artístics -que van des del primerenc romànic, fins al subtil renaixement, el barroc recaragolat i el més contingut neoclàssic- que és la característica més rellevant de la Seu de València i que la converteix en una joia de l'arquitectura universal.

Les excavacions en l'adjacent Centre Arqueològic de l'Almoina han tret a la llum restes de l'antiga seu visigoda, que, més tard, va esdevenir mesquita. Hi ha constància documental que fins a dècades després de la conquesta cristiana (1238) la mesquita-catedral va romandre dempeus -amb les sentències alcoràniques en les parets i tot-, fins que finalment el 22 de juny de 1262 fra Andreu d'Albalat va resoldre enderrocar-la i construir en el seu lloc una catedral, en correspondència amb els plànols de l'arquitecte Arnau Vidal.

Per aixecar-la es va emprar material de les veïnes pedreres de Burjassot i Godella, però també d'altres més allunyades com ara les de la Marina, des d'on vingueren al cap i casal en vaixell des de Benidorm i Xàbia.

Altres raons que expliquen la simplicitat i sobrietat de la Seu de València són que fou bastida amb celeritat per tal de marcar el territori cristià enfront del musulmà, i que no fou una obra sumptuària de cap monarca, sinó una construcció eminentment ciutadana sufragada per la burgesia local.

Entre els elements singulars cal destacar, pel que fa a l'exterior del temple:

- La porta oriental, dita *de l'Almoina* i d'estil romànic (s. XIII)
- La capelleta septentrional, dita de Sant Jordi, on se celebrà la primera missa (s. XIII)
- L'arcada nordoccidental, dita *Obra Nova* i d'estil renaixentista italià (s. XVI)
- La porta occidental, dita *dels Apòstols* i d'estil gòtic francès (s. XIV)
- El campanar, dit del Micalet i d'estil gòtic català (s. XIV)
- La porta meridional, dita *dels Ferros* i d'estil barrocc italià (s. XVIII)

Pel que fa a l'interior del temple cal destacar:

- El cimbori, meravella del gòtic francès (s. XIV), tant vist des de dins com des de fora
- L'antiga sala capitular o *Capella del Sant Calze*, d'estil gòtic tardà (segona meitat s. XIV)
- La girola, d'estil gòtic català (s. XIII), majorment recoberta de decoració neoclàssica (s. XVIII)

- L'altar Major o presbiteri, decorat amb pintures renaixentistes (s. XV) i afegits posteriors barrocs (s. XVII)
- La nau principal i les laterals, d'estil gòtic català (s. XIII-XIV)
- Altres:
  - Plaça de la Seu de Xàtiva (Carrer Xàtiva – Estació)

Durant les Germanies, Xàtiva jugarà un paper destacat, especialment durant la primera, ja que en ella es farà fort de primeres Vicent Peris, dirigint des d'allí les Germanies, i a la seua mort el substituirà el misteriós personatge de L'Encobert, que els mateixos agermanats xativins substituiran per altre després de la seua mort.

- Església de Santa Caterina d'Alzira

L'església arxiprestal de Santa Caterina Màrtir és un edifici religiós del municipi d'Alzira, a la Ribera Alta, a la Plaça de la Constitució (abans de Santa Caterina), temple d'estil gòtic i barroc. És de culte catòlic, sota l'advocació de Santa Caterina Màrtir. Al seu interior es conserven les relíquies del sant alzireny Sant Bernat.

Es tracta d'una mostra important de l'arquitectura gòtica religiosa del temps de la reconquesta, que anirà evolucionant en la seua construcció, adaptant-se a noves demandes funcionals i d'estil.

En la novel·la, és l'emplaçament des d'on es predica un dels sermons de l'església en contra dels agermanats.

#### **4. Transcripció d'algunes fitxes personals**

En aquest capítol trobem un seguit de fitxes personals que es troben entre la ficció i la realitat. Podem trobar personatges reals amb personatges i fets inventats. Ara endavant us donarem informació sobre homes que apareixen en les fitxes i també sobre llocs relacionats amb aquests, llocs que poden servir per a la nostra ruta literària.

## **Rodrigo Hurtado de Mendoza**

Com podem trobar en l'Enciclopèdia Catalana, va ser el fill gran del bisbe de Calahorra i després cardenal Pedro González de Mendoza. Va participar en la guerra de Granada i guanyà, el 1491, el marquesat del Cenete, instituït sobre La Calahorra i set pobles propers a Granada. El 1492 es casà amb Leonor de la Cerda i d'Aragó, filla del primer duc de Medinaceli i néta, per part de mare, del príncep de Viana. El 1498 fou expulsat de València per escàndols fets a la cort de la reina Joana de Nàpols. Sembla que pretengué la mà de Lucrecia Borja. A La Calahorra es féu construir una gran i sumptuosa fortificació; ajudà el fill del comte d'Ureña en la seva rebel·lió contra el rei, i hagué de retirar-se a les seves possessions valencianes (la vila d'Aiora i la baronia d'Alberic), que Ferran II li havia donat, el 1494. Durant la guerra de les Germanies, per la seva actitud, favorable als agermanats i contrària al seu germà Diego, aleshores lloctinent general de València, fou exiliat del regne (1520), però el 1521 fou nomenat governador general de València, per malaltia del titular Lluís de Cabanyelles. La seua intervenció contra el dirigent agermanat Vicent Peris i en la liquidació de la Germania fou decisiva.

60

---

En la fitxa personal se'ns diu que Rodrigo Hurtado de Mendoza estigué tancat el 7 de gener de 1522 al **torreó de sant Jordi (Xàtiva)**. El castell es troba en la muntanya Bernissa i la Pena-Roja i es troba dividit en dos parts: el Castell Menor i el Castell Major. A la dreta de la plaça d'armes es troba la Capella de Sant Jordi, construïda probablement sobre el solar de l'antiga Capella de Santa Anna del Castell Menor. En aquest punt comença el Castell Major, ací se situava la primera porta d'aquest. Enfront de la capella s'alça la base de la torre de Sant Jordi. La base d'aquesta torre és romana però es va reparar en 1433. Era una de les torres més altes de tot el castell però va quedar malmesa en el terratrèmol de 1748 i durant la Guerra del Francès.

## **Carles I i V d'Hasburg**

Va ser el fill dels reis de Castella, l'arxiduc d'Àustria Felip el Bell i Joana la Boja (hereva, alhora, de la corona catalanoaragonesa). Quan mor el seu pare (1506), hereta els territoris del ducat de Borgonya. El 1515, declarat major d'edat, prengué el govern de Borgonya i traslladà la cort de Malines a Brussel·les. El seu avi, Ferran



II de Catalunya-Aragó, l'hagué de representar a Castella fins a 25 anys; per tal de reforçar la seua posició davant el seu germà Ferran, que tenia molts d'adictes entre la noblesa castellana i aragonesa, envià a Castella Adrià d'Utrecht. El 1516, a la mort de Ferran II, heretà el govern efectiu de les corones de Castella i de Catalunya-Aragó, jurídicament a mans de la seua mare Joana; féu que el vicecanceller de Catalunya-Aragó Antoni Agustí, amb tot el Consell d'Aragó, s'hi traslladés, i nomenà Alfons d'Aragó, arquebisbe de Saragossa, regent de la corona catalanoaragonesa.

Amb la mort del seu avi, l'emperador Maximilià I heretà les possessions dels Habsburg a Àustria i al Rin i inicià les gestions com a candidat a l'Imperi. Donà la jurisdicció de fet sobre tots els afers de l'Imperi al consell de Borgonya, en el qual Mercurino Gattinara obtingué el càrrec de gran canceller (manifestà la preeminència borgonyona mantenint sempre el francès com a llengua pròpia). Sense convocar les corts reglamentàries a València, retornà als Països Baixos deixant com a lloctinent al regne de València i al Principat de Catalunya Diego Hurtado de Mendoza, i a Castella, com a regent, Adrià d'Utrecht, el qual ell havia fet nomenar bisbe de Tortosa (1516) i inquisidor general de Catalunya-Aragó (1517) i de Castella (1518).

Però el que més ens interessa és que esclatà a València, poc temps després de la seua partença de Barcelona, la revolta antiaristocràtica de les Germanies (1519-22), que s'estengué al Principat, on fou aviat sufocada (1520), a Aragó, on no reeixí, i a Mallorca (1520-23), que en fou el darrer reducte, mentre que en les Comunitats de Castella (1520-21) es desencadenava la revolta de les ciutats en desacord amb la política reial de sortida d'or de Castella i de provisió de càrrecs a estrangers. Les crisis foren superades gràcies a l'aliança entre el rei i l'aristocràcia latifundista, que incrementà així la seua situació privilegiada: el 1521 l'emperador associà a la regència castellana d'Adrià d'Utrecht dos grans senyors, el conestable de Castella, Íñigo de Velasco, i l'almirall de Castella, Fadrique Enríquez de Cabrera, que aconseguiren de dominar militarment els revoltats, a Castella (1521) i als regnes de València (1522) i de Mallorca (1523).

Mentrestant, Carles, coronat emperador a Aquisgrà, organitzà els seus territoris segons un concepte patrimonial, com a entitats independents governades per llurs

pròpies lleis i atentes només als propis interessos, associades, seguint una concepció medieval alhora borgonyona i catalana, només en la persona del monarca. [Extret també de l'Enciclopèdia Catalana]

### **Joan Llorenç**

El coneixem perquè és el fundador de les Germanies a València. Va reivindicar la restauració del monopoli gremial en la manufactura tèxtil. Formà part de la burgesia local de la Ciutat de València i actuà com a primer líder de la revolta (sota un caràcter moderat) i de la Junta dels Tretze.

### **Úrsula Germana de Foix**

Va ser filla de Joan de Foix, vescomte de Narbona, i de Maria d'Orleans, germana de Lluís XII de França. El 1505 fou convingut el seu matrimoni amb Ferran II de Catalunya-Aragó. Durant les absències del seu marit, fou lloctinent general de Catalunya, de València i d'Aragó. Un fill mort en nàixer (1509) trencà les esperances d'una successió que hauria separat el regne de Catalunya-Aragó del de Castella. El 1523, nomenada lloctinent de València, dugué a terme una dura i econòmicament profitosa repressió dels agermanats vençuts. Vídua de nou el 1525 es casà amb Ferran d'Aragó, duc de Calàbria, fill hereu del destronat rei de Nàpols, i s'establiren al **palau del Real**, que des d'aleshores esdevingué una petita però sumptuosa cort que aglutinà la vida cultural valenciana fins a la seua mort.

### **Vicent Peris**

Va ser velluter d'ofici. Encarnà i dirigí la violenta segona etapa de les Germanies. Lloctinent del capità de la host agermanada comandada per Esteve Urgellès, en ésser aquest ferit de mort durant el setge del castell de Xàtiva el substituï en el comandament militar i aconseguí la capitulació del castell. En la **fitxa** ens diu que el 3 de juny conquereix i pren **el castell de Xàtiva** i que Vicent Peris participà en febrer de 1521 en el trencament de la **Taula de Canvis**. Entrà triomfador a Gandia, manà batejar els moros de la vila i d'altres llocs del comtat i del marquesat de

Dénia i obligà els cristians a agermanar-se. S'embarcà, en saber la rendició dels agermanats en la batalla d'Oriola, a la Vila Joiosa cap a València, on entrà i s'instal·là al **palau del Real**, mentre la Germania quedava pràcticament reduïda a Xàtiva, Alzira i Morvedre. Contrari a l'actitud conciliadora dels jurats i partidari de la resistència a ultrança, va ser derrotat pel marquès de Cenete i hagué de fugir a Xàtiva, on s'oposà a les negociacions del marquès, que féu empresonar al castell pel gener del 1522. Alliberat aquest, s'hi enfrontà de nou a València i fou derrotat i mort. Amb Joan Llorenç ha estat mitificat com un heroi popular, sobretot del s XIX ençà.

La taula de canvis va ser un banc municipal que es creà per a les operacions mercantils de canvis i depòsits el 1470 a la ciutat de València. Podem dir que és el precedent més directe dels bancs que hui coneixem. Durant molt de temps es trobava al **Saló Columnari de la Llotja de la Seda**, el centre mercantil del cap i casal.

Volem destacar Lluís Castelló perquè funda a **Xàtiva un convent de monges dominiques** (influït per la tradició de **sant Vicent Ferrer**). Aquest convent de què parla la fitxa està situat a la plaça Benlloch i s'anomenà el **convent del Portal Fosc o de la Consolació**, que es va fundar a principis del segle XVI per a monges dominiques. El temple actual es va construir en el segle XVIII, i no ofereix particularitats notables, en canvi és de gran interès la taula de la Mare de Déu titular, existent en l'altar major del temple, obra d'un artista anònim valencià influït encara per la tradició medieval. Guarda també en la clausura un famós tríptic de Santa Anna pintat per Joan de Joanes que segons la tradició va encarregar el Duc de Calàbria per a una filla seua.

## 5. Documents sobre la Corbina

A l'**Arxiu de Xàtiva** [<http://legajoslaweb.blogspot.com.es/2011/12/visita-al-arxiu-municipal-de-xativa.html>] l'autor diu que troba documents sobre la **Corbina**. Els podem fer veure als alumnes que tractem un personatge que apareix en altres obres com *El Cortesano* de Lluís Milà que parla de la Corbina, Maria de Constantinoble, en un diàleg entre Ester i Gilot.

Tenim diferents testimonis del que saben els personatges sobre la Corbina:

1. Trobem la biografia de la Corbina a la pàg. 94: “La negra Corbina, esposa del pseudo-canonge Ster, bufó a la Cort de la reina (virreina Úrsula Germana de Foix), nasqué, segons jo tinc coneixença [el notari Joan Llobell], a Famagosta el 1480, també conegut pels valencians com l’any de les morts, per l’epidèmia de glànola que va haver aquell any per aquestes terres.”

“És filla de pares esclaus deportats de terres àrides que es troben més enllà del desert de Núbia, prop del país dels negrins”.

El 1519 estigué guarint-se a **l’Hospital d’en Clapers**, fundat en 1311 per Bernat des Clapers i situat al començament del carrer Sagunt. Va desaparèixer en el segle XVI en unir-se en 1512 a l’Hospital General.

Va ser promesa de Mateu, el criat negre que esquarteraren a la **plaça dels Pellers (a Gandia)**. I va servir a **la casa de Vicent Peris** en temps de Germania.

2. Testimoni d’Elionor la Morellana: “sabut és per tothom que per festes del **Corpus**, i per cinc mitgetes d’oli, balla amb els **dimonis de la Roca Diablera**” (p. 96).

El Corpus és la festivitat que se celebra el dijous o el diumenge següent al diumenge de la Santíssima Trinitat per commemorar l’eucaristia. Per celebrar la festa es fan cavalcades, representacions i processons. Una de les representacions que apareix en la processó al País Valencià és el ball de diables. A València van aparèixer per primera vegada el 1407 les roques (carros triomfals amb motius al·legòrics). En 1512 s’incorpora al grup la roca de l’infern anomenada des de 1542 roca diablera i més tard la roca de Plutó. Es caracteritzava per portar la dansa de la Moma (la virtut) i els momos (diablets que representen els pecats capitals), i moltes vegades anava acompanyada de pirotècnia.

3. Testimoni de Carles Tristany, llanterner de la **parròquia de Sant Esteve**: “li tragueren de sobrenom *Corbina* perquè proclamaven les dones dels curials, lletges, esquifides i envejoses de la seua bellesa, que la negra membrava i era filla de corbs” (p. 100). Es trobava al costat del Palau de Benicarló o dels ducs de Borja. En 1863 va ser destruït per construir un edifici de vivendes.

L'església de Sant Esteve és una de les més antigues de la ciutat i es troba a la plaça Sant Esteve, cantonada amb el carrer dels Venerables de València. Es va construir sota el solar d'una mesquita i es configura com un temple de nau única, de sis trams, capelles entre els contraforts, presbiteri poligonal i coberta amb volta de creueria.

4. **La casa de la Inquisició** (p. 109). Ací trobem l'acta d'interrogatori de la Corbina acusada d'herètica i de nigromàntica. Veiem les respostes que li dóna l'inquisidor i el reverend Arnau Albertí als comentaris de la protagonista d'aquest capítol.

El palau de la Inquisició ja no existeix hui en dia, estava situat en l'actual carrer Navellos 14.

## 6. El debat

En aquest capítol podem veure les diferents visions dels **Tretze Conservadors del Poble**, es reuneixen per respondre a les ordes del rei. També ens parla dels següents personatges o llocs que cal que destaquem:

- Diego Hurtado de Mendoza. Va ser lloctinent i capità general de València (1520-23). Obligat pels agermanats a fugir de la ciutat, es refugià a Xàtiva i a Dénia, des d'on passà, per mar, a Peníscola, on, en unió, bàsicament, de les forces del duc de Sogorb, amb qui organitzà l'exèrcit reial que vencé l'exèrcit agermanat a Almenara, finalment aconseguí la rendició de la ciutat de València, seguida, uns quants mesos més tard, de la Xàtiva i d'Alzira. Per al manteniment de l'exèrcit encunyà monedes d'argent a Dénia i a Sogorb, amb l'efigie i llegendes de Ferran II de Catalunya-Aragó. Inicià la repressió, però cessà el 1523 i passà a ésser conseller d'estat.
- Els camperols dels quatre quarters de l'Horta: els de Russafa, els de Campanar, els de Patraix i els de Benimaclet.

- Hurtado de Mendoza rep els Tretze al **palau del bisbe de Tortosa**. El Bisbat de Tortosa es troba entre el sud de Catalunya i el nord del País Valencià, pertany a la província eclesiàstica de Tarragona.
- En la **casa-confraria de sant Jordi** es reuniren els principals hòmens dels oficis.
- En aquesta mena de debat parlen molts dels Tretze com **Esteve Urgellés**. També menestrals, artistes i llauradors.

Hem de destacar que l'obra ens fa assumir la nostra història desenvolupant un moment de conflictivitat social i ens fa presents els furs ("aquestes lleis guarden la nostra dignitat com a poble", p. 137), l'existència dels quals tants valencians han oblidat. Els furs van ser el dret territorial valencià durant més de quatre segles, des del 1261, quan Jaume I els va jurar i promulgar, durant la reunió de les Corts Valencianes el mateix any, fins al 1707, amb la derrota d'Almansa el 25 d'abril i el consegüent Decret de Nova Planta del Regne de València, l'estiu del mateix any.

## 7. La mort de Vicent Peris

10 de febrer de 1522

En aquest capítol es tracta la manera com va morir Vicent Peris, és per això que veiem oportú conèixer un poc més concretament qui era aquest home.

**Vicent Peris**, ciutadà de València, esdevingué cap principal del moviment de les primeres germanies valencianes que es donaren entre 1519 i 1523. Peris, velluter d'ofici, va ser membre de l'anomenat Junta dels Tretze que era un organisme format per la gent del poble i d'oficis com blanquers, teixidors... per tal de reformar el govern municipal i disminuir el valor dels censals del poble.

Es va incorporar al cos armat de Joan Llorenç, que va eixir de la capital valenciana cap a Xàtiva. Era el juny de 1521, quan Peris va destacar per prendre per la força de les armes el castell de la ciutat, voltat i ajudat pels agermanats. En aquella batalla el capità va ser ferit de mort i Peris va prendre el comandament. Vicent Peris, comandant de les forces de Xàtiva, s'avingué a celebrar converses amb el marquès de Zenete, germà del virrei, que hi entrà amb un centenar de soldats.



Vicent Peris ha estat mitificat com un heroi popular durant molts anys, i això ha estat resultat de la constant lluita a favor dels drets del seu poble durant tota la seva vida.

Històricament, és un personatge important així és que apareix en molts llibres d'història de la literatura catalana un d'ells el llibre de *Història del País Valencià* d'Antoni Furió "En el segon, en canvi, les milícies rebels, dirigides successivament per Joan Caro, Esteve Urgellés i Vicent Peris(...) pàg. 236 o "L'arribada de Vicent Peris a València, després de la terrible i decisiva desfeta a Oriola, no aconseguí revifar la Germania (...). Peris, després de fer-se fort uns mesos a Xàtiva, tornà a València(...)" pàg. 238-239.

- **Portal de Sant Vicent**

"(...) en saber el que havia passat al portal de Sant Vicent(...)" pàg. 192

" (...) la testa la tornaren a València per a exposar-la de nou al portal de Sant Vicent." Pàg. 207

Porta de Sant Vicent formava part de la muralla cristiana, per tant, es tractava d'una torrassa amb una porta adovellada que permetia el pas a l'interior de la ciutat. Situada a l'actual plaça de Sant Agustí.

En 1830 va ser demolida i en el seu lloc l'arquitecte Manuel Fornés i Gurrea construiria una altra formada per tres obertures rectangulars, el central més gran que els laterals. Sobre ella s'aixecava una estàtua de Sant Vicent Ferrer, patró del Regne de València pel que mirava a l'exterior i una altra de Sant Vicent Màrtir, patró de la ciutat de València, per la qual cosa mirava a l'interior, dues obres de Carles José Cloostermans.

- **C/ de la Mare de Déu de Gràcia o c/ Nostra Senyora de Gràcia**

“Al cap de dues setmanes, Vicent Peris entrà a la ciutat de València, clandestinament. Corria el jorn de Déu de 25 de febrer de 1522, i es va instal·lar a la pròpia casa, al carrer de la Mare de Déu de Gràcia.” Pàg.192

“Anava aquell dia el negre Mateu pel carrer pel carrer de la Nostra Senyora de Gràcia(…)” pàg.243

El nom d'aquest carrer es troba en ple centre de la ciutat de València i pròxim a l'església de Sant Agustí té un significat especial: Els religiosos agustins van edificar aquesta església de Sant Agustí de la qual hem nomenat més avant a mitjan segle XIII, que encara hui ocupa la seua església , el seu jardinet annex i terrenys confrontants al carrer que es deia " Pobla donin Mercer " o de " mossèn Pere Mercer " .

S'explica que dos d'aquells religiosos es dirigien cap al centre de la ciutat per encarregar a un artista una imatge de la Verge. Els va eixir al pas un pelegrí que va fer entrega d'una pintura d'una Mare de Déu amb un xiquet que, com era donada " de gràcia" , i així va prendre el nom de Nostra Senyora de Gràcia . Aquesta imatge va adquirir gran devoció i , tot i la destrucció de la seua capella per la desamortització de 1835 , la imatge es va conservar tancada fins 1836 en què es va tornar a obrir al culte en temple de Sant Agustí . Durant la Guerra Civil va ser guardada a l'Ajuntament de València . Aquest és el motiu pel qual el rètol del carrer "de Sant Agustí " va canviar pel " de La nostra Senyora de Gràcia " .

- **L'església de Sant Tomàs**

“El priori del convent de Sant Agustí s’encarregà de concertar l’entrevista que tindria lloc a l’església de Sant Tomàs.” Pàg.193

L'església de Sant Tomàs i Sant Felip Neri és també anomenada Església de la Congregació , perquè va formar part de la casa conventual erigida per la Congregació Oratoriana de Sant Felip Neri sobre l'antiga parròquia de Sant Tomàs . Després de la desamortització la resta del complex conventual va ser demolit i

només va quedar el temple. És construïda entre 1727 i 1736 pel valencià Tomàs Vicent Tosca , autor també del més conegut i rigorós pla històric de la ciutat , datat a principis del segle XVIII .

L'edifici està inspirat en models barrocs de Roma , recognoscibles especialment en l'àmplia façana. Construïda de maó vermell amb elements de pedra en ressalt , segueix la forma de l'església romana del Gesú i està formada per dos cossos : un inferior més ample coronat per un entaulament i amb un arc rebaixat sobre la porta , i un altre superior més estret , que correspon només a la nau central , es remata per un frontó triangular i disposa als seus costats dos grans volutes . Pilastres , mènsules i estàtues componen una imatge molt clàssica que es completa amb el campanar i el seu curiós rellotge de sol del segle divuit .

Si entrem observarem un temple de planta de creu llatina , amb una curta nau coberta amb una volta de canó amb llunetes entre capelles laterals coronades per petites cúpules . Té a més un ampli creuer sobre el qual s'alça una gran cúpula i conté rics fons pictòrics , amb llenços de Vergara , Espinosa o Vicente López

- **La porta de Quart**

“Aquesta nit sortiràs de València. Procura que no et veja ningú que et conega. Demà entraràs per la porta de Quart(...)” pàg. 194

El Portal de Quart està al costat de El Portal de Serrans , el vestigi més important de la muralla medieval . Les obres de construcció van ser iniciades en 1441 i van acabar el 1460 , estant baix la direcció de Francesc Baldomar , Pere Compte i Pere Bonfill . El portal es configura seguint l'esquema d'una porta flanquejada per dues torres semicilíndriques , inspirat directament l'Arc del Triomf del Castell Nuovo de Nàpols.

És d'estil gòtic, la seua construcció va ser realitzada mitjançant pany i clau , sent utilitzada la pedra tallada en els angles, les arcades i el seu recobriment . La porta d'arc de mig punt de potent cadirat s'obre al centre del Portal i deixa accés al carrer Quart, que s'interna en el Centre Històric de la ciutat fins a la Plaça del

Tossal i el Carrer Cavallers . Sense elements decoratius , la porta està protegida per una terrassa emmerletada .

A l'interior trobem una sèrie d'extraordinàries cobertes amb voltes , entre les quals destaca especialment la de la tribuna central per sobre de la porta , construïda pel mestre picapedrer Francesc Baldomar . En la seua façana exterior s'aprecien encara marques de projectils llançats contra la ciutat en diversos combats , especialment durant el setge francès de 1808 .

En els seus laterals encara es pot contemplar algun xicotet tram de la muralla construïda a partir de 1356 per Guillem Nebot durant el regnat de Pere IV el Cerimoniós ( 1336-1387 ) i que es van salvar de la demolició de les muralles l'any 1865 .

- **Porta del Innocents**

“(...) Fugires de València, disfressat, i per la porta dels Innocents.” Pàg. 199

Situada aproximadament a la cruïlla del carrer Hospital amb el carrer Guillem de Castro, davant de l'antic Hospital General. Es tractava d'una porta formada per un arc de mig punt obert en una torre amb merlets. També és coneguda com Porta de Santa Llúcia per la seua proximitat a l'Ermida de Santa Llúcia.

- **Plaça de la Llenya**

“(...) Per ací començaria la nostra lluita. Així ens ho va explicar Joan Llorenç un diumenge, en eixir de missa, a la plaça de la Llenya.” Pàg. 202

“Recorde les boques enfurides dels hòmens, dels jóvens, i fins i tot de la canalla, esbravant-se forassenyats a la plaça de la Llenya.” Pàg.258

Aquesta plaça va rebre el nom de Plaça de la Llenya després de la Reconquesta, també va rebre el nom de plaça de la Fruita pels mercats que se celebraven. També és coneguda com plaça de l'Almoina. És una plaça situada al barri de la Seu a la ciutat de València, actualment la Catedral. Es troba al cor de la ciutat vella, i és

considerada la més antiga de la capital. Rep el nom d'Almoina per l'edifici homònim hui en dia desaparegut i convertit en el Centre Arqueològic de l'Almoina. A la plaça trobem el Palau arquebisbal, la basílica i la catedral.

Va ser plaça major de la ciutat romana, on se situava el fòrum. Allí es va construir la primera basílica visigòtica, convertida després en mesquita i posteriorment renovat com a temple cristià.

- **Plaça del Mercat**

“Li lligaren una corda al peu esquerre, i dos moros, cridant de goig, amb alegrois i gatzares, el van arrossegar pel carrers ordinaris fins a la plaça del Mercat, com era el costum.” Pàg.207

És una de les places més conegudes de la ciutat de València, aquesta plaça l'envolten tres dels monuments més reeixits de la ciutat com són: el Mercat Central, la Llotja i l'església de Sant Joan del Mercat. Abans de la construcció del Mercat Central aquesta plaça s'utilitzava com a espai de mercat a l'aire lliure.

En temps dels romans l'actual espai de la plaça del Mercat era un dels braços del riu Túria que envoltaven la ciutat, fundada l'any 138 aC en una illa fluvial. En temps dels musulmans, la muralla (s. XI) separava la ciutat (medina) del pla del mercat (extramurs), on s'eixamplava el braç mort del Túria ja dessecat, només inundable amb fortes avingudes per pluges intenses. Immediatament intramurs del pla del Mercat hi havia l'Alcaisseria, el mercat de productes tèxtils de luxe, com ara la seda. La porta d'accés al pla del mercat s'anomenava *Bab al-Qaisseria*. Allí es trobava un ravalet que en temps dels cristians s'anomenava *la Boatella* (descampat -braç mort del riu- on pasturen els bous).

En època moderna la Plaça del Mercat o el Pla del mercat va ser coneguda per les cases amb porxes, per la concentració de botiguers i de parades de mercat, pels espectacles i també pels aldarulls. Segons Joan Francesc Mira la Plaça del Mercat o el Pla del Mercat era, en tant que lloc més concorregut de la ciutat, on hi havia el cadafal de la forca, on penjaven els ajusticiats. Era habitual que algun penjat acompanyara o distraiguera les rutines comercials. A més, entre els segles XV i XVIII s'organitzaven festes, justes, tornejos i corregudes de bous.

Però també ha tingut diverses funcions com l'escenari de revoltes urbanes: des de les Germanies del segle XVI fins a les més o menys revolucionàries del XIX. Vicent Peris, últim cabdill agermanat, va ser decapitat a sa casa del carrer de Gràcia el 1522, i el seu cos arrossegat per València, i després portat a la forca del mercat, on el penjaren cap avall en no tindre cap. També ací fou executada l'última víctima de la Santa Inquisició Espanyola, el mestre Gaietà Ripoll, el 1826, per ser deista, no anar a missa el diumenge i dir "lloat siga Déu" en comte de "Ave Maria".

Altres llocs que apareixen:

- **Plaça de la Trinitat de Xàtiva**

"S'havien reunit a la plaça de la Trinitat de Xàtiva, de bon matí, quan encara era de nit fosc(...)" pàg. 191

La Plaça de la Trinitat és una de les més belles de Xàtiva. Al seu voltant s'amunteguen una bona col·lecció de monuments. En un dels seus flancs hi ha l'antic Reial Monestir de Santa Clara, fundat el 1325 per la vídua de l'almirall Roger de Llúria, també trobem l'Arxiu Municipal que ocupa l'antic Convent dels Trinitaris, que conserva una bonica portada del gòtic flamíger.

A més, al centre de la Plaça de la Trinitat trobem una font gòtica amb forma de capitell apiramat sobre la copa i escuts de Xàtiva i València molt desgastats.

- **La porta de Santa Anna de Xàtiva**

"Arribaràs tocant la botzina, amb el rostre alegre, i propagaràs que les tropes del meu germà, el comte de Mélito, han pres per assalt la porta de Santa Anna de Xàtiva, que han degollat molts agermanats(...)" pàg. 194

Aquesta porta fa referència a l'ermita de Santa Anna que es troba a Xàtiva. L'ermita és d'estil gòtic flamíger i va ser construïda a mitjan segle XV. Més tard se li va afegir un cor elevat de volta estrelada d'aresta, sobre un robust arc carpanell. És baralla la possibilitat que esta obra es fera a costa de Roderic de Borja.



Aquesta ermita és de planta rectangular, amb contraforts i porta semicircular de dovelles llises. La nau té tres crugies amb voltes nervades separades per arcs torals i remata en testera pla a l'exterior i poligonal en l'interior. Els nervis dels arcs descansen a mitja altura sobre permòdols, que són llisos en la nau i escultrats en l'absis. El cor no va ser reconstruït en la recent restauració per no pertànyer a la fàbrica original. Queden restes dels estables i de la porta que donava accés al recinte, però ha desaparegut la majoria de les edificacions annexes, com la casa de l'ermità, l'hostatgeria, l'escala del cor, així com els murs i les teulades del porxe.

## 8. Memòries de Felip Quzman

Ací hem de recordar que **Diego Hurtado de Mendoza** en 1520, va ser nomenat Virrei de València, i va ser inicialment derrotat pels agermanats a Gandia en 1521, expulsant de València, retornant amb reforços i derrotant la revolta i entrant a la ciutat de València al novembre de 1521. Va actuar moderadament contra els derrotats, però l'arribada de Germana de Foix, vídua de Ferran el Catòlic en 1523 va endurir la repressió dels revoltats.

A més a més, aquest personatge apareix al llibre de *Història del País Valencià* "La tensió augmentada amb el nomenament com a virrei, l'abril de 1520, de Diego Hurtado de Mendoza, rebut amb hostilitat per la seua condició d'estranger. I, sobretot, pel "colp d'estat" municipal perpetrat pel agermanats que, per damunt de la ceda d'elegibles presentada pel virrei i limitada a nobles i ciutadans, aconseguiren imposar dos representants populars(...)" pàg. 236

Un altre personatge important que cal citar és **Joan Caro**, dirigent agermanar, sucrer d'ofici, va ser un dels iniciadors amb Joan Llorenç i Guillem Castelluí de les revoltes de les Germanies a València. Va formar part de dues ambaixades nomenades pels oficis a l'hivern de 1519-20 on va aconseguir que l'emperador reconequera la germania valenciana. En 1520 va ser elegit mestre racional de la ciutat de València, l'any següent va ser nomenat pel consell general de la ciutat de València capità general de la host ciutadana per a lluitar contra l'exercit de lloctinent.

Després de la rendició de València va ser destituït del seu càrrec de racional, però, reposat de seguida, el va conservar fins el febrer de l'any següent. Amb tot, fou empresonat a Simancas i, per ordre de Germana de Foix, lloctinent de València, traslladat en aquesta ciutat, penjat i esquarterat (1524).

- **Porta de la Colobra**

“I, abans de migdia, fixa't en tot allò que et dic, i abans de migdia, aplega't a la porta de la Colobra, també dita de Bab-al-Hanax”. Pàg.226

Muralla àrab de defensa construïda al S.XI al voltant de la Ciutat Vella de València. Aquesta porta es coneix també amb el nom de Porta de la Moreria situada entre l'actual carrer de les Salines i el de Cavallers. Era l'entrada Oest de la ciutat.

- **Carrer del Tossal- C/ de Quart- C/ dels Tintorers.**

Aquests carrers estan units per ells mateixos.

“Vaig veure molta gent que s'adreçava al carrer del Tossal a rebre el nou virrei(…)” ; “Al Tossal, hi havia un grup bastant nombrós de menestrals amb els Tretze Caps de la Germania de València” pàg.227; “Quan aquest arribà al Tossal i els agermanats s'adonaren que la comitiva volia anar a la Seu(…)” pàg.228

Es troba a la ciutat Vella de València al nord del barri del Mercat i està connectada pel C/ dels Cavallers.

“Allí al carrer dels Tintorers, prop del Tossal, estaven els tretze més importants d'aquell moviment inspirat per un tal Joan Llorenç.”

“La comitiva del virrei venia pel carrer de Quart.” Pàg. 228

- **Carrer de Cavallers**

“(...) i els agermanats s’adonaren que la comitiva volia anar directament a la Seu passant pel carrer dels Cavallers(...)” pàg.228.

És un carrer històric del centre de la ciutat de València que connecta amb els carrers de Quart, Tossal, Serrans i plaça de la Mare de Déu.

- **Capella major**

“Segons aquells diàlegs, el virrei havia jurat els Furs a la Capella Major, amb la protesta dels síndics(...)” pàg.229

La porta d’accés a aquesta capella és d’estil gòtic de 1424 de l’arquitecte Pere Balaguer. A un costat del corredor es veu entre altres coses el monument funerari dels bisbe Vidal de Blanes i la pintura al fresc de Francesco Pagano de Neapoli i Paolo de Sant Leocadio de la sala capitular. passada a llenç, que va ser la prova per a la seua decoració de la capella major.

En una capella es contempla el retaule de Sant Miquel (*Començaments del S. XVI*), obra primerenca de Vicent Macip. Si bé les pintures mostren el trànsit al Renaixement, té l’estructura clàssica dels retaules dels segles *XIV i XV*.

- **Porta de l’Almoïna**

“Passí aquella nit dormint en una de les portes de la Seu, la de l’Almoïna(...)” pàg. 232

La porta de l’Almoïna o del Palau rep aquesta nom perquè era veïna a la casa, ja desapareguda, on es donava socors als necessitats, és la més antiga de la Seu. També és coneguda com *Porta del Palau* pel seu veïnatge amb el Palau Arquebisbal. D’estil romànic, constitueix un element clarament diferenciat de la resta de la catedral, que és principalment gòtica. Alguns autors la consideren de 1260-1270, obra d’Arnau Vidal, però pel seu estil primitiu altres la remunten al 1240, immediatament després de la conquesta jaumina (1238). El fet que estiga

encarada a l'est, mirant cap a la Meca, fa pensar que allí mateix es trobava el mihrab de l'antiga mesquita.

Per sota d'aquests caps, que encara conserven restes de policromia, figuren en una inscripció els noms dels fundadors llegendaris de la ciutat: En Pere am(b) Na Maria, sa muller; En Guillem am(b) Na Berenguera, sa muller; En Ramon am(b) Na Dolça, sa muller; En Francesc am(b) Na Ramona, sa muller; En Bernat am(b) Na Floreta, sa muller; En Bertran am(b) Na Berenguera, sa muller; i En Doméneç am(b) Na Ramona, sa muller. Com a curiositat, al costat dret de la porta, es poden observar unes osques a la pedra, fetes pels botxins al esmolar les destrals als ajusticiaments que es duïen a terme a la plaça.

La porta de l'Almoïna, que forma un cos ixent respecte al mur de la Seu, és atrompetada amb sis arquivoltes de mig punt concèntriques i en degradació (de més a menys gran), que recolzen sobre fines columnes amb capitells, magníficament decorats amb escenes de la Gènesi en la part esquerra, i de l'Èxode en la dreta.

La decoració de les arquivoltes consisteix en motius vegetals i geomètrics, amb motluració variada: puntes de diamant, figures deserafins, fistons lobulats i delicats fullatges, sants en xicotetes fornícules i motlures en ziga-zaga. En la línia d'impostes hi ha una sanefa amb repertori d'animals fantàstics. Rematant el conjunt i en la part superior catorze permòdols amb els caps de les set parelles abans citades sostenen la volada.

- **Carrer de Cordellats**

"El sendemà, quan l'algutzir reial Saïda, els oficials de la justícia i el sicari Morro de Vaques, s'adreçaven, amb l'inculpat, camí de la forca, pel carrer de Cordellats (...)"  
pàg.240

L'antiguitat es remunta a l'any 1384, s'allarga des de la "Plaça de la Companyia" fins a la "Plaça del Mercat" i travessava la muralla àrab del segle XI. El seu curt recorregut voreja un dels laterals de l'edifici de la Llotja i des d'ella s'albira la Parròquia dels Sants Joans. El motiu del seu rètol no és altre que l'assentament gremial de comerços de cordills i d'espart juntament amb escombres de palma de

murta i les tradicionals espartenyas i també el del proveïment de neu i gel. Es creu a més que el poeta i metge del segle XV Jaume Roig va habitar la casa del "Carrer Cordellats" amb cantonada al "Carrer de les Danses".

- **Portal de Valldigna**

"(...) fugiren per les teulades veïnes fins posar-se a segur en casa del senyor Navarrés, prop del Portal de Valldigna." Pàg.242

En aquest portal es troba el c / Salines encreuat amb c / Landerer. Actualment, no té porta , ja que la mateixa va ser retirada l'any 1400 , quedant el buit del portal , tal com hui es conserva . Pren el nom del Reial Monestir de Santa Maria de la Valldigna la casa procura estava davant del portal des 1319 .

Construït sobre la mateixa muralla àrab , era la porta d'accés a la moreria des de 1400 . És un arc de mig punt , de carreu , amb un lleuger avanç en les impostes . Va ser restaurat el 1965 .

Al portal , hi ha una reproducció del retaule original que allí va existir , dedicat a la Santíssima Verge i que va ser col·locat en l'any 1589 . El retaule representa el rei Jaume II el Just a l'acte de fundació del Monestir de la Valldigna , que va atorgar als monjos , tal com diu la llegenda que acompanya la imatge "Aquest vall per a la Vostra causa" . En la seua part superior la representació de la Verge Maria amb els escuts de la ciutat de València i del Monestir de la Valldigna .

Una curiositat és que al costat del portal es va instal·lar la primera impremta d'Espanya pel mestre impressor Lamberto Palmart de la qual l'any 1474 es va imprimir el primer incunable espanyol «Els Trobes en lahors de la Verge Maria » . Una placa commemorativa ens ho recorda .

També es diu que , al costat del portal va tenir lloc el succés viscut per Fra Joan Gilabert Jofré , interposant l'assetjament i apedregada d'un dement , després del qual i canviant el seu sermó quaresmal , va propiciar que el 9 abril 1409 es possessin els fonaments del primer manicomi del món que es va anomenar « Hospital dels Folls i dels Ignoçents » (Hospital dels Bojos i dels Innocents).

- **L'església de Sant Nicolau**

“Els agermanats reconegueren la validesa d'aquell argument, i, com que l'església de Sant Nicolau era a dues portes d'allí, manaren cridar mossèn Anton Bonet.”

L'església de Sant Nicolau de Bari i Sant Pere Màrtir és probablement el millor exemple de convivència d'un temple d'estructura gòtica amb la seua decoració barroca que trobarem a València, es troba al C/Cavallers. Va ser una de les primeres esglésies parroquials fundades després de la conquesta cristiana. Del seu passat gòtic encara conserva la senzilla porta que hi ha als peus, construïda en la segona mitat del segle XV, amb arquivoltes i un rosetó per damunt d'ella amb un plat de carn en relleu, al·ludint a un miracle de Sant Nicolau.

A la dreta d'esta portada hi ha una capella exterior tancada amb una reixa que s'anomena del fossar, perquè allí estava abans el cementeri parroquial. L'altra porta, que dona a la plaça de Sant Nicolau, és no obstant una recreació neogòtica del segle XIX, i per ella accedim a l'interior, on ens sorprendrà la fastuosa decoració barroca, atribuïda a Juan Pérez Castiel i executada entre 1690 i 1693, i sobretot les pintures al fresc dissenyades per Antonio Palomino i realitzades per Dionís Vidal, el qual va recobrir les voltes gòtiques amb escenes de la vida de Sant Nicolau de Bari i de Sant Pere Màrtir de Verona, junt amb virtudes i alegories en arriscats escorços. És de destacar també les riqueses dels retaules de les capelles, on trobarem obres de Joan de Joanes, Yánez de la Almedina, Espinosa o Vergara.

L'entorn de l'església tenen encara el sabor de la trama urbana antiga, de carrerons tortuosos i places apartades, per les que val la pena deambular, deixant que aguaiten al nostre pas edificis històrics i racons de regust popular.

- **L'Almodí, Casa de la Diputació i la Llotja de l'oli**

“(…) Els velluters envaïren la Duana General, l'Almodí, la Casa de la Diputació i la Llotja de l'oli(…)”pàg. 248

L'Almodí: Principal edifici destinat a l'emmagatzemament, distribució i venda de blat de la Ciutat de València. Aquest edifici se situa a un lloc cèntric de la ciutat molt pròxim a la Catedral i a la Plaça de la Mare de Déu.

El propi nom d'Almodí deriva de la paraula àrab, almud, unitat de mesura de grans que el relaciona amb una de les seues funcions bàsiques. La seua configuració actual, la va adquirir al llarg del segle XV quan es van portar a terme les principals obres, encara que partint de construccions preexistents. Al llarg d'esta etapa, l'Almodí era un edifici de propietat real, "L'Almodi del Senyor Rei" i per tant en la seua construcció van participar els més importants mestres d'obres d'esta època, passant a fins del segle XV a ser governat pel Consell Municipal de la ciutat de València, que va custodiar i va organitzar tot el procés d'abastiment del blat en els següents segles. Este procés, sotmés a una rígida reglamentació, amb funcionaris públics encarregats d'organitzar-lo, demostra la importància que tenia l'Almodí en una ciutat faltada moltes vegades d'este producte de primera necessitat, que precisava de constants importacions per a assegurar l'abastiment.

Casa de la Diputació: Edifici conegut també com Palau de Batlia de començament del S.XIV-XV d'estil gòtic-renaixentista amb reformes posteriors. Està situat a la plaça de Manises i està adossat al Palau de la Scala que data del segle XVI. Actualment aquests dos edificis són propietats de la Diputació de València.

La llotja de l'oli: Abans de l'actual llotja existia una d'anterior que està documentada des d'abans del 1341 i era la Llotja de l'oli o Llotja Vella que no només s'emprava pel comerç d'aquest producte, sinó també tot tipus d'operacions mercantils. Actualment està desapareguda per raons urbanístiques i per estar fora d'ús va ser derivada en 1877. D'estil gòtic, tenia planta rectangular i ja en 1346 va haver de ser ampliada. L'edifici comptava amb un porxo format per arcuacions a l'estil de les "lògies" mediterrànies, ja que en 1377 consta que les mateixes es van tancar mitjançant reixes. En 1444 novament ha de ser ampliada i en dues de les seues cantonades es col·loquen dues escultures gegantines (atlants) que el poble va començar a conèixer-com Engonari i Engonariesa. El 1734 s'ordena tancar amb



portes, tres dels seus costats segons es diu per evitar els desordres i baralles que es produeix constantment. Finalment direm que, aquesta Llotja estava situada a l'actual carrer de Doctor Collado.

- **Plaça de Vila-rasa**

“Al cap de poc de temps, el secretari hagué de fugir perquè els menestrals estigueren a punt de matar-lo a la plaça de Vila-rasa.” Pàg. 248. Aquesta plaça es troba en el punt cèntric de la Ciutat de València i en el mateix Jardí de Parcent, pròxim al Mercat Central i a la Parròquia de Sant Joans

- **Pla del Real**

“El 20 de maig de 1521, just a l'any de venir jo a València, feren els Tretze un alardó al pla del Real, per tenir una idea de la gent amb què podien comptar.” Pàg. 248

És un històric districte de València, el nom prové de l'antic Palau del Real, on era la residència dels reis de València. El mot “real” no s'ha de confondre amb el mot “reial” derivat de rei, sinó de l'àrab “riyad”, o “jardí”. Fins a l'època contemporània el Real era una zona sense gaire urbanitzacions, periferal a la ciutat. Era una barreja d'horta, raval i barri treballador.

Aquest Pla del Real estava dividit en 4 barris com era: l'Exposició, Mestall, Jaume Roig i Ciutat Universitària. Destacava com una zona de pas: s'hi trobava el camí de la mar, l'actual passeig de l'Albereda, que comunicava el Palau del Real amb el mediterrani. Però amb la destrucció de la muralla antiga de la ciutat al segle XIX i el creixement de la població, es començava a urbanitzar zones perifèriques a la ciutat vella. Alhora es creà una xarxa de factories a la vora del riu, destacant la Tabacalera. Altres elements destacats són la factoria la *Lanera* hui en dia es troba l'hotel Westin i el Palau de l'exposició.

- **Pont del Mar**

“I no sé per quina raó, quan aquests tornaren de veure la mostra dels agermanats, en arribar al molí de Pilares, ja prop del pont del Mar, degollaren els infants i els van amagar en un camp de blat.” Pàg.249

És un pont de València que creua el riu Túria i connecta els barris de Mestalla i el Pla del Remei. Vaser construït el 1591 i és dels considerats històrics. L'estructura mateixa és feta sencera de pedra blanca, tallada en rajoles i blocs de grans dimensions que es troben ja desgastats pel temps.

Aquest pont destaquen dos torretes a la coberta del punt i cadascuna conté una escultura religiosa, una de sant Pasqual i l'altra de la Mare de Déu dels Desemparats. Tot això dóna un aspecte barroc al conjunt que, d'altra manera, aposta més per al monumentalisme del gòtic tardà.

- **Palau del bisbe de Tortosa**

“Els cavallers, aterrits per aquell pandemòni, buscaven recer on podien. Una de les primeres cases que van sofrir l'ofensiva dels agermanats fou el palau del bisbe de Tortosa, on encara restava el virrei.” Pàg.242

El Palau Episcopal fou construït a principis del segle XIV per albergar la seu del Bisbat de Tortosa. La façana principal de l'edifici està situada just al davant de la Catedral de Santa Maria de Tortosa on un gran portal amb una arcada de mig punt condueix al pati de l'edifici, al voltant dels qual s'organitzen les estances de l'edifici. Des del pati trobem una escala volada mena a les galeries del pis superior decorades amb arcs apuntats.

En aquest espai trobem l'entrada a les oficines del bisbat i, també, el portal d'entrada la capella que va fer construir el bisbe Berenguer de Prats el 1316. En aquest espai destaca el conjunt escultòric amb el relleu de la Mare de Déu i d'altres personatges bíblics. A l'interior de la capella s'hi pot admirar l'absis, amb una coberta de creueria estrellada i notables pintures murals. L'edifici és un magnífic exemple d'art gòtic català.

## **9. Lletres de l'absent**

- **Palau Bisbal**

“El poble, implacable, apedregant el Palau Bisbal i calant-hi foc a les portes.”

Pàg.258

El palau arquebisbal és la residència de l'arquebisbe de València a la ciutat de València. Es troba al carrer Palau n. 2 al barri de la Seu. Els seus orígens es remunten a la conquesta de la ciutat, però el seu aspecte actual és degut a una reconstrucció posterior a la Guerra Civil Espanyola.

El Palau Arquebisbal és d'estil gòtic renaixentista i construït durant els segles XV-XVII. Va ser residència d'estiu dels arquebisbes de València fins a la desamortització de Mendizábal. Actualment només es conserva la part noble. Destaca la seua escalinata, en la paret de la qual es troben incrustades les làpides romanes del cementeri romà que es van trobar en el que hui és la plaça de l'església. També en la seua porta d'accés es pot admirar l'escut tallat en pedra negra d'Alcublas amb les armes de la casa dels Àustria.

82

---

- **Porta del Fossaret de la Seu**

“Et tragueren per la porta del Fossaret de la Seu, camí del cremador vell de larambla.” Pàg.259. Aquesta porta es troba a la part de darrere del que és la porta principal a la Catedral de València i per aquesta porta dóna accés a l'actual plaça de la Reina.

- **Porta de les Setze Claus**

“Recordes aquella nit al fossat de la muralla, prop de la porta de les Setze Claus?(...) pàg.274. Aquesta porta formava part d'una de les muralles de la ciutat. Aquestes muralles incloïen quatre portes grans que dins d'aquestes s'afegien nou portes xicotetes una d'elles la porta de les Setze Claus.

## Bibliografia

MIRA, J.F. (2007): *València per a veïns i visitants*, Alzira: Bromera.

SANCHIS GUARNER, M. (1989): *La Ciutat de València*, València: Ajuntament de València.

FURIÓ, A. (1995): *Història del País Valencià*, València: Edicions Alfons el Magnànim-Generalitat Valenciana.

FURIÓ, A. (2001) *Història del País Valencià*. València: Tres i quatre

FUSTER, J. (1984): *Viatge pel País Valencià*, Barcelona: Edicions 62.

## Webgrafia

[www.Enciclopèdia.cat](http://www.Enciclopèdia.cat)

<http://www.xativaturismo.com/>

<http://www.lluitadors.cat/2009/01/vicent-peris-cap-de-les-germanies.html>

<http://www.arteguias.com/valencia/xativa.htm>

<http://www.jdiezarnal.com/valenciamurallasvalencia.html>

[http://www.xativaturismo.com/Parte\\_Publica/Contenidos/Pub\\_Contenido\\_Estatico/Njv6\\_E0\\_XGofHMCOa30e\\_grqDxhqYMAgyJWEYfs-6BQ](http://www.xativaturismo.com/Parte_Publica/Contenidos/Pub_Contenido_Estatico/Njv6_E0_XGofHMCOa30e_grqDxhqYMAgyJWEYfs-6BQ)

<http://www.encyclopedia.cat/enciclop%C3%A8dies/gran-enciclop%C3%A8dia-catalana/EC-GEC-0015217.xml?s.rows=50&s.q=sorolla#.UshU09LuJe8>

<http://calleshistoricasdevalencia.blogspot.com.es/2010/04/la-calle-cordellats-por-el-asentamiento.html>

## *Senyoria*

### **Fragment 1 (pàg. 25-27): La mort de Marie d'Aube Desflors**

-Vós no sabeu què és la vida -dictaminà Marie de l'Aube Desflors mentre s'arromangava les faldilles, es descordava les lligacames i s'abaixava una mitja blanca amb una naturalitat que a l'Andreu li va semblar obscena.

-I vós?

Ella es va estimar més riure que no pas contestar. Va immobilitzar el gest, una cama nua, el peu al tamboret, i assenyala el noi amb picardia.

-Quants anys em feu, eh? Au, vinga.

L'Andreu es va gratar la cabellera rinxolada, jo que sé, madame..., sóc molt dolent per endevinar..., i va somriure perplex mentre pensava compte, Andreu, que no et fiquis de peus al seau. Però la Desflors no estava per contemplacions. L'havia caçat, li agradava i ja el tenia a la cambra de l'hostal. Li podia exigir una resposta:

-Que no, ei, res, res! Quants me'n feu, va! I no us amoïneu. -Va treure el peu del tamboret i tancà els ulls mentre s'apropava al jove.- Estic acostumada a les més amargues decepcions. -El va agafar pels braços-: Quants?

-Doncs jo què sé, estimada!...

-No goseu?

-Trenta. -Ho va dir tancant els ulls, presoner de la seua mentida.

Marie de l'Aube Desflors sospirà i li va fer dos sorollosos petons, per la fressa dels quals va endevinar que aquella senyora de veu angelical devia passar llarg llarg la quarantena.

-Ens podríem tutejar, no et sembla? -aventurà.

Ella va riure com un canari i es va tombar d'esquena. Tutejar-se era una altra manera de despullar-se.

-Descorda'm, si et plau.

Ho va fer amb força traça i es va guanyar un altre petó. Amb el vestit cames avall, els pits a punt de rebentar el cosset, Marie de l'Aube Desflors, el rossinyol d'Orléans, es va tombar i se lo acostà.

-Deixa'm que et despulli. Què és, això?

-Un medalló.

-Treu-te'l.

-No ho faig mai.

-Avui sí. Et vull despullar del tot. -I l'Andreu es va treure el medalló de la Teresa.

Semblava que aquella dona feia l'amor amb la imaginació, perquè pels posats que adoptava era evident que el sol fet de desvestir l'Andreu ja era un acte de plaer absolut. En calçotets, l'Andreu es va sentir desemparat i ella ho endevinà-

-Deixa'm que et tregui això, mon cher.

Mentre els hi abaixava, s'ajupí cap a ell i amb delicadesa li inspeccionà la documentació.

-Tu... tu no et despulles? Quequejava l'Andreu.

-Sí..., però m'agrada tenir un home nu al costat. -Va sospirar-. Això no passa mai a cap saló...

-Oh! -aventurà l'Andreu-. A França...

-A França, a França -va dir amb menyspreu-. No facis cas de les coses que diuen de França.

Va agafar l'Andreu per la cintura i el va portar cap al gros mirall que hi havia als peus del llit. S'hi van posar al davant, com si paressin a l'estudi d'en Tremulles.

-No t'agradaria que ens pintessin així, mon chouchou?

-Mon quoi? -L'Andreu, avergonyit perquè començava a excitar-se i ella encantadíssima.

-Mon quoi quoi -li deia, i començava a acaronar-lo amb habilitat-. Despulla'm, quoi quoi -va urgir-li.

No van parar cap dels tres quinqués que il·luminaven la cambra perquè la madame es menjava l'amant d'aquella nit amb el cos i amb els ulls. En Quoi quoi va poder comprovar que Marie de l'Aube Desflors, a més d'una excel·lent cantant, amb una veu d'àngel, delicada i potent, era una extraordinària fornicadora.”

## **Fragment 2: El Palau Massó al Carrer Ample**

La veu insistent de les campanes arribava al carrer Ample i s'escolava pel balcó tancat i els finestrals del palau de don Rafel Massó i Pujades, regent civil de la Reial Audiència de Barcelona. Palau és un dir, però es deia i sa senyoria era el primer interessat que casa seva fos anomenada palau, que el nom fa la cosa. I com que a dreta i esquerra, davant i darrere, al llarg de tot el carrer tot eren palaus, la casa de don Rafel es deia palau.

86

## **Fragment 3 (pàg. 36-37): Reflexions d'Andreu**

La Rambla era fosca i l'Andreu, que havia quedat amb el seu amic davant mateix de l'Hostal de les Quatre Estacions, es va posar a passejar una mica a les palpentos. Com era previsible, va posar els peus en un toll de fang i va renegar, o en Nando que no ve. Si es pensa que se n'anirà a Màlaga sense dir-me adéu està llest. Cap amunt, cap a la Portaferrisa, unes teies donaven una lleu resplendor. L'Andreu s'hi va anar acostant, atret per la llum com les falenes o potser perquè així feia camí cap a cal Sort i toparia abans amb ell. Es va aturar en sec a mitja Rambla fosca. Per què s'havia d'enamorar de totes les dones que se li travessaven a la vida? Va imaginar-se la cara del seu amic quan, per ajudar-lo a passar mals moments com aquell, li relatava els defectes de la dama, la de



torn, i tots dos es feien un tip de riure, eh?, Andreu, que la Desflors no té pits, oi? Que no?, contestaria ell; que no té pits? I Nando, ca, Andreu: la Desflors té dos Montgolfiers per davantera; i vinga riure. Però en Nando no era allà per fer broma. Va continuar el seu passeig, pensant vejam si trobo el Nando a la Portaferrisa. I aleshores se li ca acudir pensar que no s'havia enamorat de la pitrera de la Desflors ni del conjunt de carn que s'havia rebotat amb la seva feia un moments. Ni tan sols s'havia enamorat del seu perfum desconegut i torbador. S'havia enamorat de la seva veu. Se n'havia enamorat, ara ho veia, quan l'havia sentida a la casa del marquès, vestida amb decorositat. L'Andreu va agafar un roc i el va llançar amb fúria Rambla avall contra la fosca. O sigui que el molt d'allò s'havia encaterinat d'unes cordes vocals i de l'aire. Va esbatanar els ulls i ja no sentia el fred: aquella imatge li havia agradat. S'havia enamorat de l'aire! Aquella descoberta bé valia un sonet! A l'entrada del carrer de la Portaferrisa va caure en l'evidència que s'havia enamorat de la cosa més etèria, fonedissa, immaterial, indemostrable que podia trobar... De la cosa més noble, més lírica amb què un home sensible com ell podia topar... Segurament ni sospitava que no s'havia enamorat de la Desflors ni de l'aire de cap corda vocal. L'Andreu s'havia enamorat de la seua pròpia metàfora.

#### **Fragment 4 (pàg. 140): Conversa entre sa senyoria i don Mauel Alòs**

Era a peu dret al seu despatx de la planta noble de l'antic Palau de la Generalitat. Li agradava mirar per la balconada en moments de lleure com aquell. Així que va sentir que el lacai obria la porta i unes passes s'aturaven a la llinda, don Rafel va apartar amb delicadesa una cortina i va fer veure que s'interessava en aquell carro que descarregava unes bótes de vi al costat de l'església de Sant Jaume. Don Rafel esperava per tombar-se que el fiscal estossegués. Aleshores ell es tombaria a poc a poc i diria oh, estimat don Manuel, no us havia sentit... però passeu, passeu, no us estigueu aquí al mig. Però el toix de don Manuel, que mira que n'hi ha que són curts, no va estossegar. Devia estar palplantat al mig del despatx rasant-se allò que no sona. Don Rafel es va tombar, doncs, insuflat de santa ira però amb la ferma voluntat de ser pacient amb aquell inferior que en altre temps havia tingut la santa barra de pensar-se... així com sona, de pensar-se que era la persona més indicada per fer de regent en comptes de don Rafel.. En fi, altres

temps, altres moments. Caritat cristiana, tot oblidat.

-Oh, no us havia sentit, don Manuel! -gest d'oferir-li una cadira a prop de la taula-. Però passeu, passeu, no us estigueu al mig!

-Vós direu, senyoria.- Cada vegada que don Manuel d'Alòs tractava de senyoria don Rafel se li rebolicava l'estómac. I don Rafel ho sabia. Era una satisfacció.

-Us deu haver estranyat tanta pressa, estimat don Manuel -sombreia sa senyoria-, però l'assumpte és greu. -Don Rafel va avançar cap al seu cantó de la taula, va seure i va posar solemnialment les mans damunt de la taula en una imitació perfecta, precisa, exacta, del gest favorit de sa excel·lència el Capità General.

-En el meu ofici, senyoria, hi caben totes les sorpreses. De què es tracta?

-Marie de l'Aube Desflors.

-Vaja! Si ja hi estem treballant. No faig altra cosa, com qui diu..

Don Manuel d'Alòs va pensar que allò no pintava bé perquè ell ja feia la seva feina o el regent no havia de ficar-s'hi fins que la sala tercera no hagués aportat conclusions. Sonava a intromissió.

-Perfectament, perfectament.-Don Rafel es va voler mostrar generosament didàctic: Vejam: una dona assassinada, oi?

-Sí, senyoria.

-Fa quinze dies.

-Sí, senyoria.

-Perfectament, perfectament. I aquesta dona és la mallerenga de Narbona, oi?

-No, senyoria. El rossinyol d'Orléans.

Don Rafel va llançar una ràpida mirada a l'expedient que tenia al davant i va somriure al fiscal.

-Això mateix. Sabeu on havia de cantar després?

-Sí, senyoria.

-Ah, sí? -lleuger desconcert de don Rafel-

-Sí, senyoria. M'ho havíeu comentat vós mateix. Havia de cantar davant dels reis.

-Perfectament, perfectament. I tenim un sospitós.

-Sí, senyoria.

-Un sospitós que és el culpable.

-Encara no ha confessat.

-Ja ho sé. Quan el pensa tornar a interrogar, la policia?

-Possiblement la setmana que ve. Com que el judici no es farà fins passat Cap d'Any...

-No, don Manuel. No us ho penseu pas. Que l'interroguin avui mateix, que li treguin avui mateix la confessió de culpabilitat i que el judici comenci demà, demà passat com a molt.-

-És impossible, El procediment...

-No he sentit res. Hi ha molt d'interès -assenyalava el sostre no per indicar les golfes del Palau sinó altes instàncies- a resoldre el cas amb resultats contundents amb absoluta rapidesa. Amb la Cort no s'hi juga, estimat don Manuel, i nosaltres, vós... jo, els oïdors de la tercera sala, tota la Reial Audiència, hem de demostrar que som fidels servidors de sa Majestat...

-No crec que sa Majestat dubti de la nostra fidelitat, senyoria.

-Es tracta, don Manuel -aquí va usar un registre suau, convincent-, no tant de ser fidels, sinó que ja majestat sàpiga que som fidels. I per això ara tenim la gran ocasió d'oferir-li'n una prova. M'heu entès, ara?

-Interpreto, doncs, que no hi haurà petició de clemència? -El fiscal obria els ulls interessat perquè, professionalment parlant, mai no havia vist clara la figura de l'indult.

-Això no és cosa nostra.

-Molt bé, senyoria.

-Perfectament, perfectament. I us recordo, don Manuel, que mentre jo sigui el regent civil de l'Audiència, mentre jo sigui l'altre puntal del Real Acuerdo -ara aixecava un dit teatral, totalment identificat amb la seva pròpia arenga- no vull cap enrenou a Barcelona. La gent com aquest Perramon ha de ser eradicada de la nostra societat. -I va mirar de reüll l'efecte que havia causat el seu subordinat; que als corredors de l'Audiència, un subordinat sempre era un enemic provisionalment blocat.

-Perfectament, perfectament senyoria.

A partir d'aquell moment don Manuel d'Alòs, fiscal de la Sala del Crim de l'audiència de Barcelona, possible futur regent civil, va començar a odiar aquell xicot assassí de rossinyols que li esvaltava l'aviram.

Tot això i encara més va pesar don Rafel quan va fer servir la seva clau, amb una punta d'anhel al nas, per entrar furtivament al niu d'amor, racó ignorat pels estranys paradís teu i meu, amb el paquetet del pastís de saïm a tall de benvinguda, Elvireta meva, que segur que no m'esperaves, oi, bonica, que em feies a Santa Coloma? Al menjadoret no hi havia ningú. On deu ser, va pensar amb el paquet a la mà. I vet aquí que va traspasar el menjador i va veure oberta la porta santa, sagrada, íntima, recollida alcova, allà al fons del corredor. Don Rafel es va esverar perquè va sentir uns esbufecs salvatges que li van fer pensar en un porc senglar. Però en comptes d'una salvatgina, allò que va veure don Rafel un cop arribà a la llinda de la porta va ser el cul de la seua estimada i fidel Elvira que es presentava perquè un jove nu i amb el sexe enravenat la traspassés mentre ella, amb una golafreria que don Rafel, ai las!, coneixia molt bé, s'empassava el membre d'un altre jove musculat que jeia al llit i tancava els ulls amb cara de satisfacció absoluta. Cap dels tres protagonistes, engrescats com estaven, no es va adonar de la presència de l'intrús que en aquell moment descobria les monumentals i sòlides banyes que li foradaven la perruca i el coronaven. Ells, per feina: el jove agenollat va descarregar tota la seva ànsia continguda sobre el cul de l'Elvira i aquesta es va posar a gemegar transportada pel plaer. Sa senyoria encara aguantava el pastís de saïm de can Palau pel cordillet. El jove ajagut, que per la cara que feia devia estar a punt d'ejacular, va obrir uns ulls com taronges en veure don Rafel al pas de la porta i amb cara de no creure-s'ho. Se li va retirar la llet de l'espant, com si fos una partera, i va començar a picar fort l'esquena de l'Elvira però ella no en feia cabal perquè devia afigurar-se que aquells copets formaven part del joc. Fins que li ventà un bon patac amb la mà plana. L'Elvira es va haver de treure el pollot de la boca per dir què fots, nen? Que t'has pensat que sóc un timbal? Però empesa per la mirada esverada del noi, va tombar el cap- Al pas de la porta no hi havia ningú, res. O sí, un paquet molt ben lligadet com el que don Rafel solia portar al niu d'amor quan l'anava a veure.

-Què passa? -es va espantar-

-Que ha vingut...

L'Elvira es va incorporar davant de la sorpresa indignada de l'altre jove, que havia estat fent xip-xap al seu aire i no s'havia adonat de res.

-Ai, Déu meu! -L'Elvira va sortir del llit i s'endinsà pel corredor cridant Falet, Falet meu! No és el que et penses! T'asseguro que t'ho puc explicar... que no eres a Santa Coloma?... Però don Rafel no havia vingut per sentir to aquell reguitzell de bestieses; estava enfilant carrer l'Argenteria amunt, a pas ben viu, banyut gloriós tot i la santedat de la seva casta esposa Marianna, camí de la plaça del Blat. Don Rafel rumiava una venjança. Abans d'arribar a la plaça ja havia mudat de pensament. Desféu el camí i entrà com una tromba al seu niu d'amor que, a esquena seva, s'havia convertit en el bordell més fantasiós de Barcelona. Amb un ímpetu que no se li coneixia ni en les seves actuacions més abrandades a l'Audiència, don Rafel tornà a l'alcova amb l'ànim d'encarar-se amb aquells homes indecents- però ja no hi eren, que en els amors clandestins la rapidesa de reaccions és fonamental. Només el pastís, a terra, i el plor de l'Elvira que venia de l'habitació del darrere.

-Ets una perduda!... Des de quan...

L'Elvira va contestar amb un plor. Tampoc feia falta concretar gaire més. De sobte, a don Rafel li van venir al cap tot els indicis d'infidelitat que s'havia volgut esbandir del damunt: des de morades furtives de l'Elvira fins a l'oncle Ventura; tots li van venir a la vegada i va comprendre que l'afer de les banyes feia molt de temps que es coïa i ell havia sucumbit a la inexorable llei que assegura que sempre el que porta les banyes és l'últim de saber què està passant. I també va comprendre que el que ell havia fet havia estat facilitar i subvencionar les fornicacions en dilluns, dimarts, dijous, dissabte i diumenge, d'un notable gruix de ciutadans amb la seva impúdica estimada que no té vergonya, que no en té prou amb el meu amor... Aquesta pensada li va enterbolir l'enteniment. Va agafar l'Elvira i la va sacsejar, puta, reputa, bagassa, collona, que ets més puta que ta mare!, i l'Elvira vinga plorar i va passar un moment de silenci perquè de tanta indignació a don Rafel no li venien insults a la boca i l'Elvira va començar a calmar-se.

-Ets més puta que les gallines! -va concloure amb menyspreu don Rafel.

-I tu cardes com els conills! -se li va escapar a l'Elvira: de fet era la manera pràctica de dir-li que per espolsar-li l'ànsia que ell duia sobre, ell res de res, que per això ja es buscava sementals. Don Rafel, que segurament ho va mig entendre, ja en va tenir prou i se li va abraonar, furiós, ofuscat, confús i confós i va començar a prémer

els dits al voltat del coll de l'Elvira. Fins que, encara amb els ulls fora de mare, es va adonar que feia molta estona que la pobra Elvira, pobrissona, no respirava ni piulava. Elvira, eh, Elvira, va! Que jo no volia... Elvira, cony! Digues alguna cosa!... Què t'han fet, Elvira. Jo no volia...! Desperta, cony! No et facis l'adormida... I sa senyoria es va posar a plorar sobre el cos mort de la seva estimada Elvira meva i per primera vegada va tenir la sensació d'haver traspassat la llinda de l'irreparable i va saber que a partir d'aquell moment començava a viure una vida marcada per la por. I tots aquests sentiments es van barrejar amb les llàgrimes mentre sacsejava brutalment el cos de la seva bagassa, pobrissona meva, amb l'esperança folla que l'ànima encara no li hagués marxat i el sacseig la retornés al lloc. Elvireta meva, jo no ho volia fer, va plorar.

### **Fragment 6 (pàg. 235-236): La mort d'Andreu**

Quan faltaven tres minuts per dos quarts de sis, l'Andreu encara no sabia per què moria. Dalt del cadafal només quedaven el botxí i el reu. Judicandus homo reus, huic ergo parce Deus, Pie Iesu Domine... Amb els ulls tapats va poder veure com Bellatrix i Rigel, del brau caçador, o Alciona la perseguida, més cap a ponent, parpellejaven entristides a través dels núvols de pluja. Fetes totes les exhortacions prescrites per la llei, el Procurador General de la Sala de Crim va fer el gest fatídic amb la mà. El botxí xiuxiuejà l'ancestral sort i perdona'm i amb una energia que no havia demostrat fins al moment, va pegar una forta puntadfa al tamboret. L'Andreu Perramon, veí de Barcelona, d'un pis del carrer de Capellans, d'ofici poeta segons diu, va caure a plom un parell de pams i ell i tota la seva por, barrejats amb els plors de la pluja, es van concentrar en l'asfíxia que tant temia. Però amb el que no comptava era amb l'intens dolor al clatell i a la gola. Tot el seu cos va sofrir un espasme brutal, agònic, Pie Iesu Domine, dona eis requiem, i l'Andreu va sentir una estrebada molt forta, irresistible, més o menys allà on l'anima té el melic. Amen.

92

### **Fragment 7 (Pàg. 137): Andreu a la presó**

A les quatre de la matinada tocadés, quan encara era fosc i la guàrdia de la presó de la

plaça del Blat estava a punt de fer l'últim relleu, la boira ocupava el pati estret i humit de l'edifici. Al soterrani més profund no arribava precisament aquell núvol baix. Les gotes d'humitat que s'escorrien per les parets devien ser de boires passades, filtrades pacientment mur a mur i barrejades amb les llàgrimes i la ràbia dels que esgratinyaven les parets desesperats. En un racó d'aquell soterrani, al qual s'havia d'accedir baixant encara una dotzena de graons, hi havia la cel·la de l'Andreu, aïllada de manera inquietant de tot el que signifiqués vida. L'Andreu no ho sabia però feia dos dies que estava assegut quasi en la mateixa postura, despert. Desesperadament despert. O és que s'hagués fet el propòsit de no dormir sinó que s'imaginava que, si tancava els ulls, era com si abandonés, i llavors ells podrien aprofitar per acumular més acusacions o per transportar-lo a un lloc més ocult o per oblidar-lo definitivament sepultat entre aquelles quatre parets i sostre baix que no el deixaven respirar.

#### **Fragment 8 (pàg. 395-397): La confessió de don Rafel**

93

Una ombra silenciosa es va dirigir a un dels confessoris i a don Rafel li va bategar el cor amb força perquè no sabia si res del que estava fent aquells últims dies tenia cap sentit. Emparat per l'anonimat de la fosca es va acostar al confessorari. Va deixar el maletí a terra, al seu costat. Els prolegòmens van ser breus: feia dons ants que no s'havia confessat, pare, i després, aquell silenci que precedeix les autoacusacions. Fins que algú es decideix a tallar-lo.

-He matat una dona i ara no em volen deixar tranquil-

Després d'aquestes paraules, va tornar el silenci. El frare, dins la barraca de fusta, va sentir un mareig i es va repenjar a la paret. Potser va passar un minut.

-Has dit...

-He dit que he matat, pare. -Immediatament es va adonar que estava perdent el temps: a aquelles alçades, servia d'alguna cosa alleugerir l'esperit. Aquell corcó que anava i venia insistentment d'ençà de la nit de l'Elvira... se n'aniria amb una simple

confessió?

-Ho dius en sentit metafòric, fill meu?

Per primer cop va percebre la sentor d'all que acompanyava les paraules del frare. Entre tots dos homes comença un estira-i-arrinsa dramàtic; el frare, amb la por al cos, vagament impel·lit pel sentit del deure, demanava informació per conèixer atenuants i agreujants, per procedir a l'absolució amb garanties i requeria, a cada moment, el penediment sincer del penitent. I aquest, desconcertat i desarmat perquè per fi havia obert la seva ànima després de mesos resistint-s'hi, volia arrencar a córrer, fugir. Aquell frare li exigia el penediment sincer per absoldre'l i segur que havia menjat torrades amb all per esmorzar. L'absolució. Absolutio, absolvere, solvere, deslliurar... quin lligam deslliurava amb aquella absolució que realment buscava, perquè si no, no hauria fet aquell viatge fins a trobar un capellà desconegut que, per la seva vida retirada, no el pogués conèixer?... L'absolució... el perdó de Déu, la tranquil·litat per al seu esperit... Però després de l'ego te absolvo les coses continuarien absurdament igual. Ell, encara en mans dels dimonis dels seus enemics. A doctrina, de petit, li havien ensenyat que el més important era el perdó de Déu. Ell, amb el temps, havia après que el que realment importa a l'home és el reconeixement dels altres; Déu queda molt lluny i no es veu. Que ja no creia en Déu?

94

-Jo només et puc absoldre si et penedeixes -insistia el confessor.

Una cosa era tenir mala consciència i l'altra reconèixer davant d'un home qualsevol que ell, autoritat en matèria de justícia, s'havia equivocat. Però el frare no estava per històries i exigia el penediment.

-Em penedeixo -va acabar dient.

-Doncs, fill meu, has d'obrar en conseqüència ara que has aconseguit el perdó de Déu. Déu vol una reparació: t'has de lliurar a la justícia perquè estàs en deute amb la societat i has pecat contra Déu.

Això li va assentar com una bufetada. Dir-li a ell que s'havia de lliurar a la justícia! Ell no podia estar mai en deute amb la societat perquè la justícia era ell... Això sí que ho tenia clar una cosa era mala consciència individual i una altra de molt



distinta la reparació que la societat podia exigir. Ell es penedia, no ho tornaria a fer, segur, i que no se'n parli més. Però demanar-li que es lliurés era no entendre res. Don Rafel Massó formava part d'aquelles persones que se saben una excepció i a les quals, per tant, les regles del comú no els han d'afectar.

**Bibliografia:**

Cabré, Jaume (1991): *Senyoria*, Barcelona: Proa.

**Webgrafia:**

<http://ca.wikipedia.org/wiki/Portada>

[www.eciclopedia.cat](http://www.eciclopedia.cat)